



مسلسل من بطولة سعد الفرج وتأليف وإخراج رمضان خسروه وغناء عبدالرحمن الدين

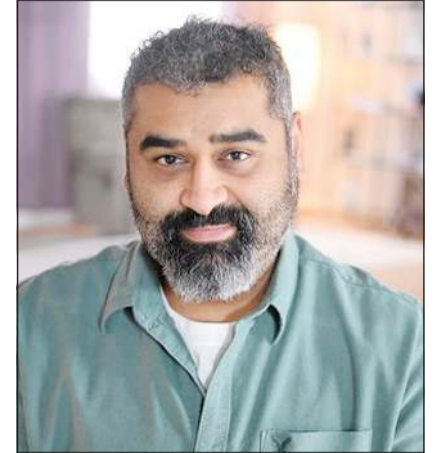
«بيت السعد».. الظفر ما يطلع من اللحم!



عبدالرحمن الدين



حمد العلي



رمضان خسروه



الفنان القدير سعد الفرج والغناء لمياء طارق والطفل علي الحسيني في مشهد المحكمة

مفرد الشمري

قدم مسلسل «بيت السعد» الذي انتهت عرض حلقاته على منصة وزارة الإعلام «51» نموذجاً للدراما الاجتماعية الخليجية التي تجمع بين الصراع العائلي والقانوني والمهني، وتبني أحداثها حول فكرة الحضارة الأسرية والتي تتجسد في المثل الشعبي «الظفر ما يطلع من اللحم» هذا المثل لا يظهر في العمل بوصفه حكمة شعبية فحسب، بل يتحول إلى محرك درامي يفسر قرارات الشخصيات ويحدد مسار الأحداث حتى تصل رسالة المسلسل وهي أن العائلة الحقيقية تقوم على الرعاية والمسؤولية، لا على الحقوق القانونية فقط، وإن الشك قادر على تدمير العلاقات حتى بين أقرب الناس.

حبكة المسلسل تعتمد على خطين دراميين رئيسيين يتقاطعان فكرياً رغم اختلاف الأحداث: خط العائلة (الجد سعد الفرج) وأحفاده سعد (علي الحسيني)، رغد (ترف العنزي)،

فهد (راكان العجمي)، شهد (غادة العنزي)، وخط المحامين رمضان خسروه وميلاء طارق وشعيب (محمد الرفاعي) بالإضافة إلى خط «الخالة» أليسا الشمالية.

حادث مأساوي

العمل يقع في 10 حلقات، وهو من تأليف وإخراج رمضان خسروه، والإشراف العام للمنتج عبدالرحمن الدين، وورشة كتابة عصام الكاظمي، سعود التميمي، أيمن شحيمي، والإنتاج لشركة شركة «كويت فيلم»، وتنطلق أحداثه بعد وفاة الابن (حمد العلي/ قلم) في حادث مأساوي هو وزوجته، يجد الجد سعد نفسه أمام مسؤولية تربية أربعة من أحفاده، هذه اللحظة تشكل الصدمة الدرامية الأولى في العمل، إذ تنتقل الأسرة فجأة من الاستقرار إلى حالة من القدر والارتباك، لكن البيت يتحول تدريجياً إلى فضاء بديل للأبوة، فالجد لا يؤدي دور الراعي فحسب، بل يصعب مصدر الحنان والاستقرار النفسي للأطفال، هنا تتجلى الفكرة الأولى للمسلسل بان العائلة قادرة على إعادة بناء

نفسها رغم الخسارة على الرغم من اختلاف الجيلين (جيل الجد وجيل الأطفال الحالي) وتسيير الحياة على هذا المنوال، التي أن تتصاعد الأحداث وتتوتر حين تظهر (خالة) الأولاد المقيمة خارج الكويت مطالبة بحضانة الأطفال وترفع دعوى قضائية بمساعدة المحامي رمضان وتنجح من خلالها في الحصول على حكم أولي بالحضانة، ليخلق هذا التطور صراعاً درامياً قوياً، لأن القضية لم تعد عاطفية فقط، بل أصبحت قضية قانونية تحدد مصير الأطفال، تأخذ (الخالة) الأطفال باستئناء (سعد) على الحسيني) لأن عمره 15 عاماً ويحق له أن يختار مع من يعيش فأختار أن يعيش مع جده الذي ضاق صدره هو والمحامية لمياء من حكم الدرجة الأولى، ولكن في مرحلة الاستئناف انكشفت حقائق جديدة، منها معاناة الخالة من اضطرابات نفسية، محاولة محاميتها إعلان إسلامها أمام المحكمة لتعزيز موقفها القانوني، ثم انكشاف أن هذا الإعلان كان تحالفاً قانونياً، أدت هذه المعطيات إلى صدور حكم

الاستئناف الذي يعيد الحضانة إلى الجد، وهو قرار يعيد التوازن الدرامي للعمل، وذلك بعد أن عاد الأحفاد إلى جذورهم على الرغم من المناورات القانونية التي لجأت إليها «الخالة» ومحاميتها.

أزمة مختلفة

في الخط الدرامي الثاني، يطرح المسلسل أزمة مختلفة لكنها موازية في العمق أزمة الثقة داخل الزواج، المحامي رمضان يعيش حالة من الشك تجاه زوجته المحامية لمياء التي تعمل في مكتب آخر يديره المحامي شعيب، ويتولى المكتب قضية تجارية ضخمة يملأين الدنايير، يتحول الشك تدريجياً إلى توتر زوجي، فيطلب رمضان من زوجته الانسحاب من القضية، لكن لمياء ترفض ذلك، لأنها ترى أن التزامها بالقضية واجب مهني والانسحاب يعني الإضرار بسمعتها المهنية وهكذا يتحول الصراع إلى مواجهة بين المهنة والحياة الشخصية، وفي ذروة التوتر، يذهب رمضان إلى مكتب المحامي شعيب ليشرح له مخاوفه

وشكوكه، والمفارقة الدرامية أن المحامي شعيب، بدل أن يرفض تدخل رمضان، يختار حماية سمعة المكتب، فيطلب من لمياء تقديم استقالته، فتستقبل وتطلب الطلاق من زوجها وتحصل عليه ويتم القبض على زوجها بتهمة التجسس عليها بعد اكتشافها جهازاً للتنصت بسيارتها لتعيش حياتها من جديد بعد أن استطاعت أن تريح قضية حضانة الجد للأحفاد وتفتح لها مكتباً للمحاماة تديره بنفسها.

توصيل رسالة

ونجح المخرج رمضان خسروه باقتدار في توصيل رسالة العمل بسلاسة إلى المشاهد لاهتمامه بأدق التفاصيل في أحداث العمل بعيداً عن «الفلذكة» التي يتبعها بعض المخرجين في مثل هذه الأعمال الدرامية التي تناقش قضايا مهمة مثل قضية الحضانة. يحسب للإعلامي حمد العلي مشاركة في هذا العمل على الرغم أن دوره ينتهي من الحلقة الأولى إلا أنه كان هو المحور في

ويبجح.. عمري مع السنين سرقتمه إيدينج» هذا المطلع يعكس حالة الإنسان الذي فقد الطمانينة التي عاشها الجد بعد وفاة ابنه، ثم تقول الكلمات «بس الحزن وافي.. باين على أوصافي» وهي كلمات أكدت أن الحزن أصبح هوية نفسية للشخصيات في بداية أحداث العمل، أما مقطع «ظن الدنيا بيدينك.. وباجر يشبه أحلام ناسي.. إن غمضت عينك تبدل حال أيامك» فهو يعبر عن تقلبات الحياة المفاجئة التي شهدتها القصة، سواء في قضية الحضانة أو في أزمة الثقة بين الزوجين، تنتهي أغنية المسلسل بالمقطع «ذي دنيا مالها دستور.. تدور من تشتهي تدور» وهي خاصة العمل بيان العالم لا يسير دائماً وفق قواعد واضحة، بل تحمكه الظروف والمفاجآت والمشاعر الإنسانية.

أجواء العمل

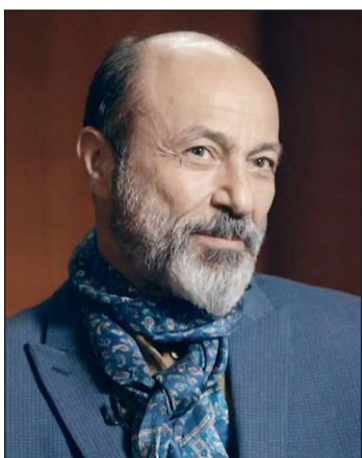
أغنية المسلسل التي كتبها ولحنها رمضان خسروه وغناها بإحساس كبير عبدالرحمن الدين لخصت الجو العام للعمل منذ البداية انطلاقاً من «يا فرحة لا تسرين شبيبي

جهد عبدو يكشف حقيقة «المقعد الأخير»

تشكيل علاقة الطلاب بعضهم ببعض، وكيفية تقاطع هذه العلاقة مع الفروق الطبقيّة، إضافة إلى الصراع بين قيم الأسرة وضغط الواقع الحديث على المراهقين، هذه المحاور تروى عبر بيئة مدرسية خاصة تجمع أبناء طبقات مختلفة، ما يجعل التوتر حاضراً في كل تفصيل.

ويقدم جهد عبدو شخصية أب مصاب بمرض الزهايمر، في دور محوري قائم على الصراع الداخلي والذاكرة المفقودة والأسئلة الوجودية الملمة، وتعود يارا صبري إلى جمهورها عبر شخصية محورية تمنح العمل بعداً إضافياً من النضج الوجداني، لينسج حضورها الأنيق وأداؤها الهادئ خطأ درامياً يكمل التوتر الإنساني الذي يحمله العمل.

يذكر أن العمل من تأليف لؤي النوري، وإخراج حسام سلامة، ويشترك في بطولته أيضاً كل من: رنا جحول، أسيمة يوسف، محمد خاوندي، وسيم الشيلي، ماستة الجمال، قمر الطائي، سوناتا سكاف، لانا علوش، وآخرين.



دمشق - هدى العبود

يشكل مسلسل «المقعد الأخير» عودة لافتة للدراما الاجتماعية ذات الحس الإنساني العميق، لأنه عاد محملاً بعودة الممثلين جهد عبدو ويارا صبري إلى الدراما السورية بعد سنوات من الانقطاع، مما أعطى العمل قيمة فنية مضافة منذ لحظة الإعلان عنه.

وكان جهد عبدو، قد قال عن «المقعد الأخير»: «ليس مجرد مكان بل هو رمز للمرحلة الفاصلة في حياة الشخصيات، حيث تنكشف الحقيقة ويصبح القرار مصيرياً، وأنا كممثل كان العمل فرصة لتقديم شخصية الأب المصاب بمرض الزهايمر، التي تحمل الكثير من الصراع الداخلي والأسئلة الوجودية التي تلامس كل مشاهد».

العمل لا يقدم حكاية تقليدية، بل يذهب نحو معالجة ذات بعد إنساني وفلسفي، ويشكل حالة وجودية يعيش عبرها الأبطال لحظات مواجهة مع الذات، ومع الماضي والمصير والقرارات التي لا مهرب منها، وي طرح أسئلة حول

العزلة والانتظار وما تبقى للإنسان عندما يجد نفسه في نهاية الطريق، أو على أعتاب تحول يفرض الحقيقة على الواجهة.

كما نسجت الخيوط الدرامية حول قضايا تلامس واقع الجيل الجديد، بما فيها احترام المرأة وتقدير دورها في المجتمع، وتأثير «السوشيال ميديا» في

رحمة أحمد: كنت خائفة من الفشل في مسلسل «الكبير أوي»

أعربت الفنانة رحمة أحمد عن سعادتها الكبيرة بالعمل مع الفنان محمد هندي، مؤكدة أن التعاون معه كان حلماً راودها منذ بداية مسيرتها الفنية. وأوضحت أنها معجبة بخفة ظله وطريقته الخاصة في تقديم الكوميديا، سواء على خشبة المسرح أو أمام الكاميرا، مكملة: «محمد هندي يبضحكني بمجرد مايفتح بوقه»، مشيرة إلى أنها شاركته العمل في فيلم «نبيل الجميل أخصائي تجميل» وكذلك في مسرحية «تاجر السعادة»، مؤكدة أن وجوده في أي عمل يضفي أجواءً من البهجة والطاقة الإيجابية على فريق العمل.

كما تحدثت رحمة، خلال استضافتها في برنامج «حبر سري»، عن كواليس انضمامها إلى مسلسل «الكبير أوي»، لافتة إلى أنها شعرت بقدر كبير من الرهبة عند عرض المشاركة عليها، وهو ما جعلها تتردد في البداية قبل توقيع العقد. وأوضحت أنها فضلت الترتيب واستشارة أفراد أسرتها وعدد من المقربين منها، نظراً لشعورها بأن هذه الخطوة تمثل مغامرة كبيرة قد تحدد مسارها الفني، وقالت: «كنت خائفة من الفشل ومرعوبة وفضلت اعتذر وأؤجل التوقيع لحد ما أخذت القرار».

على جانب آخر، تشارك الفنانة رحمة أحمد في مسلسل «عرض وطلب»، الذي يعرض في موسم دراما رمضان الحالي، ومعها في بطولة المسلسل عدد من النجوم من بينهم: سلمى أبو ضيف، محمد حاتم، علي صبحي، مصطفى أبو سريع، سماح أنور، علاء مرسي، مصطفى يوسف، محمود السراج، أحمد رضوان، نورا عبدالرحمن، إسلام أسامة، لاشيئة لاشين، يحيى فودة، والعمل من تأليف محمود عزت وإخراج عمرو موسى.



مشوار فنان

تقلا شمعون.. نجومية متأخرة

بيروت - بولين فاضل



وكانت تقلا قد قدمت قبل «روبي» مسلسلات عدة لم ترتبط كثيراً باسمها مثل «أوراق الزمن المر» لجوليا بطرس وعمار شلق و«الجامعة» في مصر و«مالح يا بحر» و«رحم النار» و«الطائر المكسور» و«باب ادريس»، قبل أن يأتي «روبي» ونكر من بعده سلسلة الفرض الكبرى، فكان «جذور» و«اتهام» و«عشرة عبيد زغار» و«سنعود بعد قليل» و«ثورة الفلاحين» و«24 قيراط» و«جوليا» و«كارما» و«سكت الورق» و«عروس بيروت» بأجزائه الثلاثة و«الزيارة» و«فكامة الشك» و«السونو» و«البريئة»، و«220 يوم» و«سلمي» وحالياً، تشارك تقلا في مسلسل «بالحرام» من إنتاج شركة إيغل فيلمز لجمال سنان، وهي تلعب فيه دوراً خارجاً عن المألوف بشكل إضافة إلى أريفيها ومشوارها.

قد تكون تقلا شمعون من الممثلات اللبنانيات اللواتي تأخرت نجوميتهن وشهرتهن، لاسيما أنها من مواليد العام 1966 وحائزة دبلوم دراسات عليا في الإخراج والتمثيل، فضلاً عن أن موهبتها الفطرية المعززة أكاديمياً لها خصوصيتها وفرادتها في ساحة التمثيل اللبنانية حتى العربية. إلا أنه وبالرغم من ذلك، ظل اسم تقلا محصوراً بالمسرح والسينما ومعروفاً من قبل روادها وغريباً عن الجمهور العربي العائد إلى الشاشة الصغيرة، إلى أن أتت الفرصة الذهبية في مسلسل «روبي» في العام 2004 وهو مكسبي في النسخة الأصلية، فكان نقطة التحول الكبرى في مشوار تقلا وغيرها من الأسماء التي شاركت في العمل. ولاتزال شخصية «عليا» الأم في «روبي» راسخة في أذهان الكثير من المشاهدين، ما جعل شخصية الأم تلاحقها في أعمال أخرى ولو أن كل شخصية أدتها ولها أدواتها ونكهتها وطابعها.

فتحي عبدالوهاب: «سميح الجلال» صعب

في أدوار معينة.. وأضاف عبدالوهاب: «حاجات كثيرة هي التي خلقتني أقدم (سميح الجلال) ثاني رغم صعوبتها، ومنها شركة الإنتاج التي تواصلت معي، وكنت شايف إن في حالي، وقال: «لما بعمل شخصية وياقني رد الفعل كويس بحبها، وحببت شخصية (سميح الجلال) وكل الشخصيات التي قدمت، ويعترض على أجزاء من العمل بسبب تكرار الشخصية، لأن أنا عايز أقدم شخصيات كثيرة، ومحبش أتحد

كشفت الفنان فتحي عبدالوهاب عن أسباب موافقته على إعادة تقديم شخصية «سميح الجلال»، التي جسدها في الجزء الرابع من سلسلة «المداح»، وكذلك في الجزء السادس الذي يعرض حالياً، وقال: «لما بعمل شخصية وياقني رد الفعل كويس بحبها، وحببت شخصية (سميح الجلال) وكل الشخصيات التي قدمت، ويعترض على أجزاء من العمل بسبب تكرار الشخصية، لأن أنا عايز أقدم شخصيات كثيرة، ومحبش أتحد



إعلانات الدليل - 22272748 - 22272749

لا اعلاناتكم في دليل
الأنباء
22272748 22272749

صحي كهربائي تكييف
تصليح سخانات مضخات
مدخنة • عزل سطح • خربز
لحيم وغسيل تاونكسي
تصوير تركيب بورسلان
مقالات بناء نجران أصباغ
شفاط وتسليك مجاري
66917366

لا اعلاناتكم في دليل
الأنباء
22272748 22272749