



## كارمن لبس.. تستحق التصفيق

بيروت - بولين فاضل



بيدها، وأبقت أكثر أن الدور جديد على مسيرتها ويمكن أن يشكل إضافة عليها.

عن هذا الكاركتير تقول: «الشكل أساسي، وحين نرسو على ثياب الشخصية نكون قد انتهينا من تكوين 50 بالمائة من الكاركتير. بهذا المعنى كانت الفكرة إخفاء عالم الأنوثة لدى «رسمية» واختيار ملابس قديمة وغير منسقة لها مع إصرار على الشعر المجعد غير المرتب وربطه على جانب واحد في انعكاس لفوضوية هذه الشخصية وقساوة حياتها». وتتوقف كارمن عند ثنائيتها في هذا العمل مع نادين نسبي جديم، فتؤكد أن الأخيرة نجمة «مكسرة الذني» واسمها لامع في كل الدول العربية، وبالتالي يجب التصفيق ورفع القبة لها. أما بالنسبة للممثل قصي خولي، فنقول انه حبيب قلبها والكيميا بينهما كبيرة، خصوصا أنها المرة الثالثة التي تقف فيها أمامه بعد مسلسل «عصر الجنون» و«سرايا عابدين». لكن ماذا عن الدور الذي تصبو إليه بعد مسيرتها الزاهرة بالأعمال؟ تجيب كارمن: ما من دور أطمح إليه لأنني لو فعلت ذلك لا أعود أستمتع بكل ما أقوم به، لذا أفضل أن أبقى بنفسني عن التوقعات الكبيرة تجنباً للإحباط».

ما قبل دور «رسمية» في مسلسل «2020» ليس كما بعده للممثلة كارمن لبس، فدورها، كما المسلسل ككل، نال كما من الإعجاب والثناء، وبالرغم من ذلك تترك كارمن أن هاشم اختيار الأدوار لمثلة في سننها ما عاد كبيراً، وكونها تعتاش من هذه المهنة ولا تجد سواها فإنها يستحيل عليها المكوث طويلاً في البيت بانتظار العرض الأفضل، بل قد تضطر أحياناً إلى بعض التنازلات لاسيما لجهة قبول أدوار في أدنى قدر من أدوار سبق أن جسدها.

وتعترف بأنها قاتلت للفوز بدور «رسمية» خصوصاً أن عروضاً كثيرة تلقفتها بالترامن مع هذا الدور وهي عروض مهمة قوامها مدخل مادي أكبر وشروط أفضل. غير أنها بقت حريصة على عدم التفريط في «2020»، لا سيما أن الكاترين بلال شحات وندين جابر و«شركة الصباح للإنتاج» والمخرج فيليب أسمر ظلوا على قناعتهم بأنه لا أحد سواها يمكن أن يجسد شخصية «رسمية».

بهذا المعنى تشارك لبس القائلين أن هذا الدور هو واحد من أدوار عمرها، ويكفي أنه دور مركب يتطلب الكثير من عدة العمل التمثيلية لإصابة الهدف، وقد تخلت من أجله عن كامل أوتوتها وأضافت «التواليل» إلى وجهها بناء على طلب المخرج كي تكتمل قساوة «رسمية» ويكتمل إهمالها لشكلها هي القاطنة في حي شعبي والتي تخفي حزناً وألماً وغموضاً خصوصاً أنها مكتومة القيد وتعيش وحيدة في منزلها. وتدين كارمن بالفصل إلى المخرج فيليب أسمر في وضع لمساته بكل شيء، من شكل الشخصية إلى ملابسها إلى المكياج والديكور وسائر التفاصيل. وتروي أنها حين قرأت نص المسلسل لم تستطع في بادئ الأمر، وخلافاً للعادة، تخيل شكل «رسمية» وتفصيلها، وكانت المرة الأولى التي لا تفلح فيها في رسم شكل الشخصية وارتداء ثيابها بمجرد قراءة النص. وبعدها تمت حياكة «رسمية» من الخارج بالتزامن والتعاون مع المخرج، اطمانت من الدور الذي فعلت المستحيل «كي لا يروح من

## عبر عن سعادته بنجاح «سما عالية» ويجهز لـ 8 مسلسلات جديدة

# عبدالله السيف: «حبي الباهر» بعد العيد مع نجوم الخليج

إخراج عبدالرحمن السلطان في أولى تجاربه الإخراجية بالدراما التلفزيونية بعد أن عمل مساعداً للمخرج محمد دحام الشمري في العديد من التجارب التي قدمتها «ديتونا للإنتاج الفني».

جدير بالذكر أن أحداث «سما عالية» تجري في ستينيات القرن الماضي حتى المرحلة الراهنة مروراً بعدد من المتغيرات التي شهدتها الكويت والمنطقة من نهضة وتحولات بالذات فيما يخص حضور المرأة وحقوقها وترسيخ مكانتها كشريك حقيقي في بناء النهضة الكبرى في المجتمع الخليجي، وتعاون على كتابة المسلسل كل من صالح النبهان وشيخة بن عامر، وأخرجه المخرج القدير محمد دحام الشمري، ويشترك في بطولته: جاسم النبهان وزهرة الخرجي وحمد العماني وفوز الشطي وعبدالله التركماني وعبدالله السيف وشيما سليمان ومي عبدالله ومجموعة أخرى من النجوم.



عبدالله السيف في مشهد من مسلسل «سما عالية»

عبد الحميد الخطيب

كشف الفنان والمنتج عبدالله السيف أن التحضيرات تنطلق في شركة «ديتونا للإنتاج الفني» لإنتاج مجموعة من أحدث الأعمال الدرامية الجديدة، وقال: على مستوى الإنتاج أجهز لثمانية أعمال درامية جديدة، ثلاثة منها ستكون للدورة الرمضانية 2022، وعمل آخر خارج موسم رمضان، وأربعة أعمال عبارة عن مواسم قصيرة، سداسيات وسباعيات، بالتعاون مع عدة قطاعات إنتاجية ومنصات فضائية.

وأضاف السيف: سندخل بعد العيد مباشرة في تصوير أحدث تلك الأعمال التلفزيونية هو مسلسل بعنوان «حبي الباهر» من تأليف الروائية الكويتية علياء الكاظمي وإخراج خالد جمال وسبتم الإعلان عن فريق العمل خلال الأيام المقبلة، وهو يضم صفوة من نجوم الدراما الخليجية. من جانب آخر، عبر السيف

عن سعادته بالنجاح الذي يحصده هذه الأيام مسلسل «سما عالية» الذي يعرض من خلال قناة دبي وعدد آخر من القنوات الفضائية، وقال: أبارك لفريق «سما عالية» على النجاح الإيجابي والإشادة بالعمل من قبل القنوات الفضائية، وأيضا النقاش والإنتاج، خصوصا فيما يخص لافتا في تصريح صحافي إلى أن العمل كان من المفترض أن يعرض في رمضان الماضي 2020 ولكن التزاما بالإجراءات الاحترازية والتدابير المتخذة في الكويت تم تأجيله مع تحمل شركة الإنتاج الجوانب المادية، مشيدا بنفج القنوات الفضائية للظروف التي رافقت الإنتاج، خصوصا فيما يخص

جائحة كورونا. وأشار الفنان المنتج عبدالله السيف إلى انه تم الفترة القليلة الماضية إنتاج تصوير الموسم الثاني من المسلسل الكوميدي «امر اخلاء»، من بطولة فوز الشطي وعبدالله التركماني، صمود المؤمن، غادة الزدجالي، ضاري عبدالرضا، في الشرقاوي، والعمل تأليف مريم الهاجري

## «لعبة نيوتن».. سيبقى في الذاكرة

سماح جمال

مسلسل «لعبة نيوتن» العمل الأبرز بين الأعمال الرمضانية التي يتم عرضها حاليا، استطاع أن يحجز مكانة بجدارة من بين الأعمال الدرامية العربية التي تعرض حاليا في القنوات الفضائية. المسلسل من تأليف وإخراج تامر محسن وبطولة منى زكي ومحمد ممدوح ومحمد فراج وسيد رجب وعائشة بن أحمد وأدم الشرقاوي وآخرين.

الخط الرئيسي للقصة يدور حول حلم الشخصية الأمريكية لزوجين من طبقة متوسطة يطمحان إلى أن تلد الزوجة منى زكي «هنسا» ابنها في الولايات المتحدة، بعد أن خططت مع زوجها محمد ممدوح «حازم» لذلك، من خلال هروبها أثناء تواجدها هناك من زملائها في رحلة عمل، إلا أن ما يحدث بعد ذلك لم يكن بالمتوقع.

القصة للمخرج تامر محسن وتولي السيناريو والحوار فيها فريق من الكتاب، استطاعوا بالحكمة الدرامية المحكمة للأحداث والدراسة الوافية لتفاصيل الشخصيات خلق حالة من التعاطف والارتباط بين المشاهد والعمل، بصورة تتركنا بأعمال خالدة في تاريخ الدراما العربية.

كما بحسب لصناع العمل نجاحهم في تكوين حالة من التوازن بين التشويق وعدم الابتذال أو التنازل في تقديم كم من الأحداث غير المبررة. ما جعل مسلسل «لعبة نيوتن» يحجز مكانة بين أبرز الأعمال في رمضان 2021. «لعبة نيوتن» للمخرج تامر محسن صاحب البصمات الدرامية



منى زكي ومحمد ممدوح في مشهد من العمل

والسينمائية البارزة، والذي أثبت مجددا في هذا المسلسل أن نجاحه لم يكن على سبيل المصادفة، فما قدمه من تفاصيل إخراجية من ناحية الصورة والسكريات وحركة الكاميرا والتناغم بينها وبين الموسيقى التصويرية التي كان جودها مكتملا وضروريا عند الحاجة لها، وليس مجرد حالة من الاستعراض غير المترابط مع الحدث. فالمسلسل الذي صور على مدار عامين لم يفقد بريقه أو ينفصل الفنانون عن الحالة التي يقدمونها، وكان هذا الانقطاع لم يحدث. كما أن الصورة التي قدمها المخرج تامر محسن من خلال تصويره لجزء من المسلسل في الولايات المتحدة الأمريكية،

والذي أثبت مجددا في هذا المسلسل أن نجاحه لم يكن على سبيل المصادفة، فما قدمه من تفاصيل إخراجية من ناحية الصورة والسكريات وحركة الكاميرا والتناغم بينها وبين الموسيقى التصويرية التي كان جودها مكتملا وضروريا عند الحاجة لها، وليس مجرد حالة من الاستعراض غير المترابط مع الحدث. فالمسلسل الذي صور على مدار عامين لم يفقد بريقه أو ينفصل الفنانون عن الحالة التي يقدمونها، وكان هذا الانقطاع لم يحدث. كما أن الصورة التي قدمها المخرج تامر محسن من خلال تصويره لجزء من المسلسل في الولايات المتحدة الأمريكية،

فالعامل ضم نجوما وساعد على إبراز نجوم آخرين بغض النظر عن مساحة ظهورهم أمام الكاميرا.

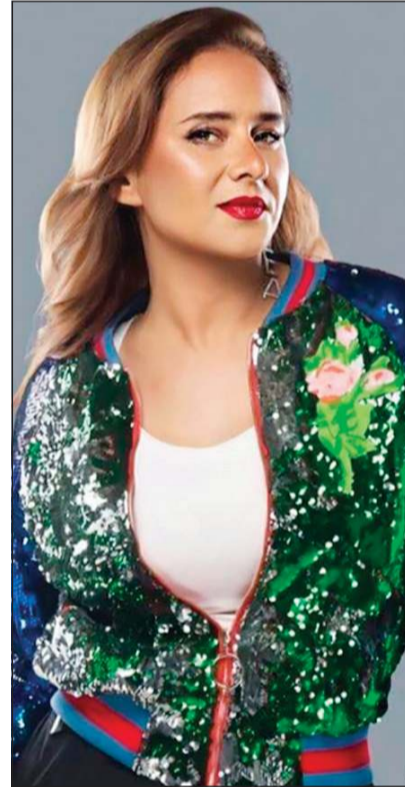
وهنا أيضا بحسب للمخرج تامر محسن مهارته في اختيار شخوصه وكان الشخصيات كتبت على مقاسهم، وجعلتهم يقدمون أداء لا يشبه ما سبق لهم تقديمه، فمنى زكي استطاعت التنقل بين مساحات الأداء ببساطة وعفوية في المشهد الواحد، وشكلت «ديتو فني» مع محمد ممدوح بطريقة عكست أبعاد الشخصية ودواخلها فالفتاة صاحبة الشخصية المهورزة العاجزة عن اتخاذ قراراتها واحتياجها الدائم لزوجها الذي يجد إحساسه بذاته ونجاحه يكمن في ضعف زوجته.

ومع دخول شخوص آخرين كمحمد فراج «مؤنس» الذي يجسد شخصية الرجل المتدين المتمسك بتعاليم الدين ويقاوم حبه لمنى زكي، وشخصية آدم الشرقاوي «بيج زي/ زياد» الشخصية التي قدمت الدعم المعنوي لمنى زكي وساعدها على أن تفتت لمن حولها أنها قادرة على أن تعتمد على نفسها. والخط الذي لا يزال غامضا ويقدمه سيد رجب «بدر» وعائشة بن أحمد «أمينة» ودوافعها لمساعدة محمد ممدوح ثم تدميره، يطرح الكثير من التساؤلات مع مرور نصف حلقات العمل.

«لعبة نيوتن» عمل سيبقى في الذاكرة مهما مرت عليه السنوات، كونه فكرة إبداعية آمن بها صناعه وقدموه بأفضل صورة ممكنة تواكب التطور الذي تعيشه الصناعة والانفتاح المطلوب لمواكبة ذائقة المتفرج.

## نيللي: لو بنتي تزوجت في السر سأقتلها

القاهرة - محمد صلاح



كشفت الفنانة نيللي كريم عن ردة فعل غير متوقعة حال كررت ابنتها ما فعلته هي شخصيا بالزواج سرا دون علم أهلها، وقالت إنها ستقتلها، وقالت: زواجي الأول كان دون علم أهلي في سن صغير وكان عندي 16 عاما، «وبنتي لو عملت كده هقتلها.. وأهلي رفضوا علشان كنت صغيرة».

ونفت نيللي، خلال استضافتها ببرنامج «شيخ الحارة والجريئة» مع المخرجة ايناس الدغدي عبر فضائية «القاهرة والناس»، شائعات زواجها من رجل عربي، قائلة: لم يحدث أن آزاد رجل عربي الزواج مني، ومواصفات شريك عمري غير موجودة، والرجولة مواقف وعود وتصرفات.. «وفي كلام رجالة وفي رجالة أي كلام»، مؤكدة أنها شخصية كلاسيكية وتفضل الأجيال الماضية عن الجيل الحالي، كما أنها تشاهد الأفلام القديمة كثيرا.

ونفت رفضها تقديم مشاهد إثارة وإغراء وقبيلات ولفنت التي أنه لم يعرض عليها سيناريوهات أفلام أو مسلسلات بل قبيلات، وسخرت قائلة: «محدث عرض عليا بوسة.. والاسكريت مياش مكتوب فيه بوسة، وأنا مع الدراما الحقيقية والمشاهد التي تخدم العمل».

## ريموت كترول

زاوية تسلط الضوء على الأعمال الدرامية الخليجية والعربية والبرامج المنوعة المعروضة في شهر رمضان نتقدما أو تعلق عليها سواء بالإيجاب أو السلب.

## تقليد مؤدب



قامت زوجات فارس (شهاب جوهر) الثلاثة في «أمينة حاف» بلبس فساتين الزفاف البيضاء ليلة فرحة من زوجته الرابعة أمينة (إلهام الفضالة)، والمشهد نسخة طبق الأصل من مشهد زواج الحاج متولي (نور الشريف) من الرابعة في مسلسل «عائلة الحاج متولي»، حيث قامت نسأوه الثلاثة بارداء الفستان الأبيض كذلك، لكن الجميل في «أمينة حاف» انه تم التنويه عن هذا التشابه عندما أزعجت رقية (شهد ياسين) تصرفنهن بأنهن يقلدن مشهدا من مسلسل عربي.. حلو انك حفظتم الحق الأبدي للأخريين بس اللي مو حلو ان المخرج يلجأ لهالشياء لتصوير هالمشهد لهالدرجة ماكو أفكار بيديدة!!



## أقوال درامية

- «بالسوشيال ميديا صار اللي مو دكتور دكتور.. واللي مو ممثل ممثل.. واللي مو مهندس مهندس.. والأموال الطيبة صعب العبت فيها.. ولازم ما يتدخلون فيها.. لان لها عواقب حق بعيدين» - دكتورة طيبة (هيا عبدالسلام) - «نبيض مؤقت».
- «أنا ريال ما تساويني بسعرا!» - سالم (حسين المهدي) - «الناموس»
- «مايهمني مين وراك، اللي يهمني مشاعرك بتكون إزاي وابت بتقتل أولاد بلدك بدم بارد» - عادل (خالد الصاوي) - «القاهرة كابول»



## صفارة..!

المشهد اللي تجلس فيه لورا (بخينة الرئيسي) مع صديقتها منى (زينب أحمد) وتنتقد فيه زوجها خالد (حسين المهدي) بمسلسل «وانا أحبك بعد»، تم استخدام الصفارة كثيرا لإخفاء صوت عبارات السب والشتم التي تقولها لورا..

اللي نعرفه ان الصفارة تستخدم في برامج المقلب بسبب غضب النجوم وإطلاقهم الألفاظ غير لائقة، أما انها تستخدم بمسلسل فهذي جديدة والسؤال هالصفارة بأمر منو المسؤولين بالقناة والا الرقابة!!

## تضحية

تؤدي سلافة معمار شخصية «أم العز» في مسلسل «حارة القبة»، بثقة واضحة، فقد ضحت بلامحها الجميلة، وظهرت بتجاعيد في الوجه لتبدو متقدمة في السن، وتؤدي الدور بتعابير تام ومصداقية، خصوصا عندما تجسد بتعابير وجهها وحركة جسدها الحالة النفسية التي تعيشها والخوف التي تصارعها.. برفاؤ سلافة.

## ظلم

النهاية المأساوية لقصة مسلسل «بين السما والأرض» كانت ظالمة وغير منصفة لجهود الفنانين الذين شاركوا بأداء تمثيلي متميز، فجميع الأبطال لقوا حتفهم، وكان يمكن ترك النهاية مفتوحة، خصوصا أن الأحداث المتسارعة جذبت المشاهدين للعمل.. رؤية مخرج يدفع ثمنها الجمهور!