

خوشن حجي

سمو الأمير للتعاون البناء بين السلطين ودعم مسيرة التنمية واحترام الدستور والقانون.

سعداً وطاعة يا صاحب السمو.

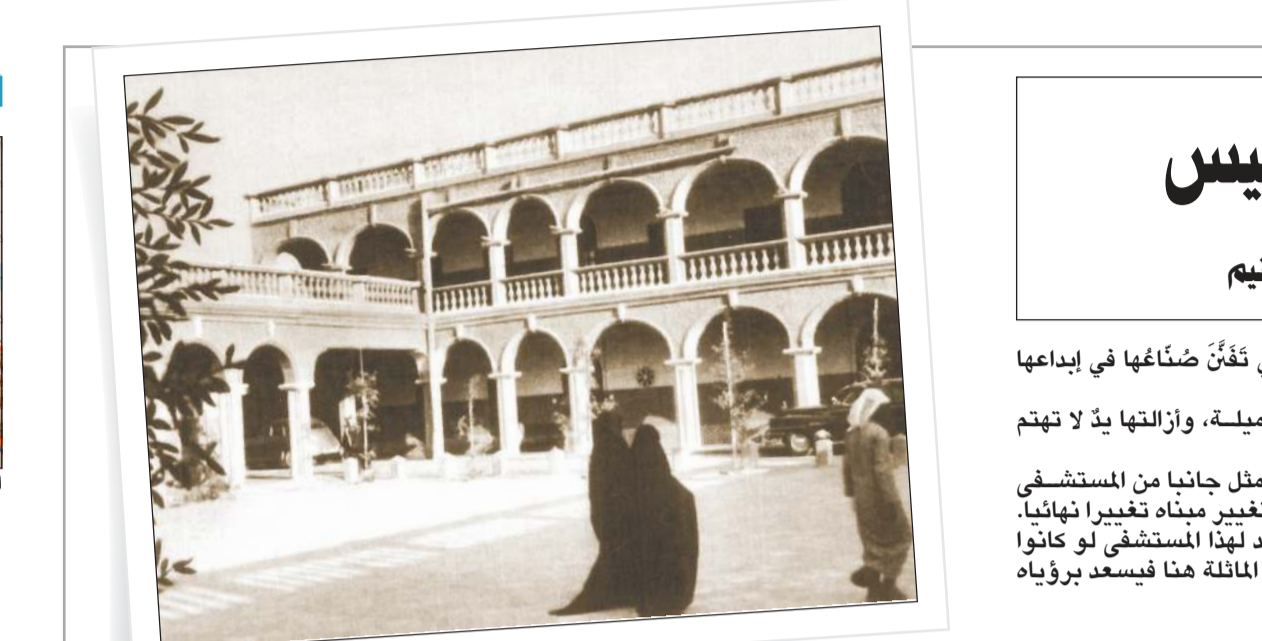
واحد

يا أظاف الله

وكالات: «كورونا المتحور» يصل أميركا اللاتينية.

والعالم وصل إلى مرحلة لا تطاق!

أبو اللطف



صورة يوم الخميس بقلم: د. يعقوب يوسف الغنيم

كانت في الكويت أعداد من المنشآت الجميلة التي تُفَنُّ صنَّاعها في إبداعها حتى صارت مثالا للفن المعماري القديم الجميل. ولكننا فقدنا - للأسف الشديد - تلك المناظر الجميلة، وأزالتها يد لا تهتم بالتراث، بل تعتبره شيئا من توافه الماضي. فلننظر إلى هذه الصورة، كم هي رائعة، إنها تمثل جانبا من المستشفى الأميري المعروف حتى اليوم في بلادنا على الرغم من تغيير مبناه تغييرا نهائيا. فما الذي سيضر القارئ على إنشاء المبنى الجديد لهذا المستشفى لو كانوا قد ابقوا على هذا المشهد الذي يراه المرء في الصورة الماثلة هنا فيسعد برؤياه مصورا ويتمنى رؤياه حقيقة؟

خلاف بين ترامب وميلانيا بسبب الديكور ينتهي برميهِ خارج المنزل

عرف عن السيدة الأولى جاكلين كينيدي أنها بادرت إلى اضعاف لمستها الخاصة على الديكور الداخلي للبيت الأبيض بعد الانتقال إليه مع زوجها الرئيس جون كينيدي في أوائل ستينيات القرن الماضي. ولم يعرف قط أن خلافا نشأ بين أي رئيس أميركي والسيدة الأولى حول أي تغييرات في الديكور أو في الأثاث. ولكن الأمر، كما تقول مذيعه «سي ان ان»، كيت بينيت، كان مختلفا هذه المرة بالنسبة للرئيس الأميركي المنتهية ولايته دونالد ترامب وزوجته ميلانيا. فقد نقلت المذيعه عن مصادر مختلفة لم تكشف عنها أن وجه الرئيس تلبد عندما دخل إلى قسم السكن الخاص

في نادي «مارالغو» الذي يملكه في ولاية فلوريدا لدى توجهه إليه لقضاء عطلة أعياد الكريسماس ورأس السنة مع عائلته. ويبدو أنه لم يخف امتعاضه من التغييرات التي أجريت تحت اشراف السيدة الأولى على المكان، وعبر عن ذلك بما لا يدع مجالا للشك عندما أمر بإلقاء قطع الرخام الأبيض والخشب الداكن المستخدمة في الديكور الجديد خارجا.

وبالطبع فإن إدخال تعديلات على ديكور البيت الأبيض وتعديلات على ديكور ما يفترض أنه سيكون مكانا لإقامة الرئيس السابق الدائمة أمران مختلفان. فالبيت الأبيض يكون مقرا «مؤقتا» لإقامة الرئيس خلال فترة أو

فترتي ولايته فقط، أما سكنه الخاص فمن المفترض أن يكون دائما ولذلك قد يكون اضعاف طابع غير مستحب عليه أمرا يصعب تحمله. صحيح أن ميلانيا ترامب ولدت ونشأت في ثقافة مختلفة عن ثقافة زوجها (في جمهورية سلوفاكيا اليوغسلافية السابقة) مما قد يفسر ذائقتها المختلفة عن ذائقة سيدة ذات خلفية ثقافية أميركية، ولكنها تستطيع أن تدعي بأنها اكتسبت خبرة في هذا المجال من خلال دراستها لفن التصميم والديكور، كل هذا لم يمنع الرئيس من ممارسة سياسته المعهودة بالإلقاء خارجا بكل من ولا ما يتفق مع رؤيته.

عرف عن السيدة الأولى جاكلين كينيدي أنها بادرت إلى اضعاف لمستها الخاصة على الديكور الداخلي للبيت الأبيض بعد الانتقال إليه مع زوجها الرئيس جون كينيدي في أوائل ستينيات القرن الماضي. ولم يعرف قط أن خلافا نشأ بين أي رئيس أميركي والسيدة الأولى حول أي تغييرات في الديكور أو في الأثاث. ولكن الأمر، كما تقول مذيعه «سي ان ان»، كيت بينيت، كان مختلفا هذه المرة بالنسبة للرئيس الأميركي المنتهية ولايته دونالد ترامب وزوجته ميلانيا. فقد نقلت المذيعه عن مصادر مختلفة لم تكشف عنها أن وجه الرئيس تلبد عندما دخل إلى قسم السكن الخاص

في نادي «مارالغو» الذي يملكه في ولاية فلوريدا لدى توجهه إليه لقضاء عطلة أعياد الكريسماس ورأس السنة مع عائلته. ويبدو أنه لم يخف امتعاضه من التغييرات التي أجريت تحت اشراف السيدة الأولى على المكان، وعبر عن ذلك بما لا يدع مجالا للشك عندما أمر بإلقاء قطع الرخام الأبيض والخشب الداكن المستخدمة في الديكور الجديد خارجا.

وبالطبع فإن إدخال تعديلات على ديكور البيت الأبيض وتعديلات على ديكور ما يفترض أنه سيكون مكانا لإقامة الرئيس السابق الدائمة أمران مختلفان. فالبيت الأبيض يكون مقرا «مؤقتا» لإقامة الرئيس خلال فترة أو

فترتي ولايته فقط، أما سكنه الخاص فمن المفترض أن يكون دائما ولذلك قد يكون اضعاف طابع غير مستحب عليه أمرا يصعب تحمله. صحيح أن ميلانيا ترامب ولدت ونشأت في ثقافة مختلفة عن ثقافة زوجها (في جمهورية سلوفاكيا اليوغسلافية السابقة) مما قد يفسر ذائقتها المختلفة عن ذائقة سيدة ذات خلفية ثقافية أميركية، ولكنها تستطيع أن تدعي بأنها اكتسبت خبرة في هذا المجال من خلال دراستها لفن التصميم والديكور، كل هذا لم يمنع الرئيس من ممارسة سياسته المعهودة بالإلقاء خارجا بكل من ولا ما يتفق مع رؤيته.

عرف عن السيدة الأولى جاكلين كينيدي أنها بادرت إلى اضعاف لمستها الخاصة على الديكور الداخلي للبيت الأبيض بعد الانتقال إليه مع زوجها الرئيس جون كينيدي في أوائل ستينيات القرن الماضي. ولم يعرف قط أن خلافا نشأ بين أي رئيس أميركي والسيدة الأولى حول أي تغييرات في الديكور أو في الأثاث. ولكن الأمر، كما تقول مذيعه «سي ان ان»، كيت بينيت، كان مختلفا هذه المرة بالنسبة للرئيس الأميركي المنتهية ولايته دونالد ترامب وزوجته ميلانيا. فقد نقلت المذيعه عن مصادر مختلفة لم تكشف عنها أن وجه الرئيس تلبد عندما دخل إلى قسم السكن الخاص

في نادي «مارالغو» الذي يملكه في ولاية فلوريدا لدى توجهه إليه لقضاء عطلة أعياد الكريسماس ورأس السنة مع عائلته. ويبدو أنه لم يخف امتعاضه من التغييرات التي أجريت تحت اشراف السيدة الأولى على المكان، وعبر عن ذلك بما لا يدع مجالا للشك عندما أمر بإلقاء قطع الرخام الأبيض والخشب الداكن المستخدمة في الديكور الجديد خارجا.

وبالطبع فإن إدخال تعديلات على ديكور البيت الأبيض وتعديلات على ديكور ما يفترض أنه سيكون مكانا لإقامة الرئيس السابق الدائمة أمران مختلفان. فالبيت الأبيض يكون مقرا «مؤقتا» لإقامة الرئيس خلال فترة أو

فترتي ولايته فقط، أما سكنه الخاص فمن المفترض أن يكون دائما ولذلك قد يكون اضعاف طابع غير مستحب عليه أمرا يصعب تحمله. صحيح أن ميلانيا ترامب ولدت ونشأت في ثقافة مختلفة عن ثقافة زوجها (في جمهورية سلوفاكيا اليوغسلافية السابقة) مما قد يفسر ذائقتها المختلفة عن ذائقة سيدة ذات خلفية ثقافية أميركية، ولكنها تستطيع أن تدعي بأنها اكتسبت خبرة في هذا المجال من خلال دراستها لفن التصميم والديكور، كل هذا لم يمنع الرئيس من ممارسة سياسته المعهودة بالإلقاء خارجا بكل من ولا ما يتفق مع رؤيته.

محليات 04



الروبيان في آخر أيام صيده (ريليش كومار)

الروبيان المحلي مودعا الموسم: السلة حلت إلى 105 دنانير

أبعد من الكلمات

اليوم هو الغد الذي كان يقلق بالأمس، فانتصر

لنفسك يومياً

الممثل الأميركي أنطوني هوبكنز يشارك فيديو عن تجربته في تجنب الكحوليات 45 عاما.

تحفني صورة الحفنة المرافقة لأخبار كوفيد

دوما

كاتي تولا، المذيعه الأميركية، تلتمس توفير لقاح كوفيد بشكل بخاخ للأنف، لأنها تخشى الحقن.

تساءل بينما يرتشف كوب القهوة الخامس: لماذا أنا متوتر هذا الصباح؟

جيسي كايس، الكاتب والموسيقي، يشارك أقصر قصصه القصيرة عبر موقع تويتر في سطر واحد.

أرجو ألا تؤدي حملات التطعيم إلى نشر الفيروس أكثر

ريبيكا غارفيث، الصحافية الأميركية، تؤكد أن حملات التطعيم وزحامها في فلوريدا قد ينشران الفيروس.

آراء 11

البقاء لله

يايتها النفس المطمئنة أرجعي إلى ربك راضية مرضية فادخلي في عبادي وادخلي جنتي

ساره محمد عبدالله العميري، أرملة صالح عبدالله البطي: 81 عاما - ت: 9559989 - شيعت.

طالب يعقوب يوسف العبدالهادي: 72 عاما - ت: 99488608 - شيع.

لطيفه خالد محمد الجريسي، أرملة أحمد علي المجهول الجريسي: 82 عاما - ت: 99006300 - 99448865 - شيعت.

سيد رجب علي الرفاعي: 91 عاما - ت: 67755787 - 99858587 - شيع.

نسيمه محمد عبدالعزيز المنيس، أرملة مبارك إبراهيم التوره: 80 عاما - ت: 99399818 - شيعت.

سعود غانم محمد جمران العجمي: 79 عاما - ت: 97797790 - شيع.

موسى علي سليمان المجادي: 80 عاما - ت: 99419910 - شيع.

الفجر	5:17
الشروق	6:42
الظهر	11:50
العصر	2:41
المغرب	5:00
العشاء	6:22
العتمة: 18: الصغرى: 07	
أعلى مد: 02:10 ظ - 11:53 م	
أدنى جزر: 07:20 ص - 06:52 م	

أرقام الجريدة

22272727	الجدالة
22272728	
22272828	إدارة التحرير
22272829	
22272743	إدارة التسويق والمبيعات
22272746	
22272750	قسم حجوزات الإعلان
22272751	
22272770	إدارة التوزيع والاشتراكات
22272799	
22272799	قسم الشكاوى

النسخة المتحورة لكورونا المستجد التي ظهرت أولا في بريطانيا

الطفرات الطبيعية ومتوقعة في أي فيروس، كذلك الأمر لسارس-كوف-2 المسبب لكوفيد-19

المخاوف:

تشير الأدلة الظرفية إلى أن الأشخاص المصابين بالفيروس في 1.1.7. قد: ينقلونه إلى عدد أكبر من الأشخاص كمتوسط

يحملون كميات أكبر من المادة الجينية للفيروس

لا دليل حاليا على:

أن العدوى من النسخة المتحورة تسبب مرضا أكثر شدة

أن لقاحات كوفيد-19 ستكون أقل فعالية على الفيروس المتحور

الطفرات الطبيعية ومتوقعة في أي فيروس، كذلك الأمر لسارس-كوف-2 المسبب لكوفيد-19

المخاوف:

تشير الأدلة الظرفية إلى أن الأشخاص المصابين بالفيروس في 1.1.7. قد: ينقلونه إلى عدد أكبر من الأشخاص كمتوسط

يحملون كميات أكبر من المادة الجينية للفيروس

لا دليل حاليا على:

أن العدوى من النسخة المتحورة تسبب مرضا أكثر شدة

أن لقاحات كوفيد-19 ستكون أقل فعالية على الفيروس المتحور

الطفرات الطبيعية ومتوقعة في أي فيروس، كذلك الأمر لسارس-كوف-2 المسبب لكوفيد-19

المخاوف:

تشير الأدلة الظرفية إلى أن الأشخاص المصابين بالفيروس في 1.1.7. قد: ينقلونه إلى عدد أكبر من الأشخاص كمتوسط

يحملون كميات أكبر من المادة الجينية للفيروس

لا دليل حاليا على:

أن العدوى من النسخة المتحورة تسبب مرضا أكثر شدة

أن لقاحات كوفيد-19 ستكون أقل فعالية على الفيروس المتحور

الطفرات الطبيعية ومتوقعة في أي فيروس، كذلك الأمر لسارس-كوف-2 المسبب لكوفيد-19

المخاوف:

تشير الأدلة الظرفية إلى أن الأشخاص المصابين بالفيروس في 1.1.7. قد: ينقلونه إلى عدد أكبر من الأشخاص كمتوسط

يحملون كميات أكبر من المادة الجينية للفيروس

لا دليل حاليا على:

أن العدوى من النسخة المتحورة تسبب مرضا أكثر شدة

أن لقاحات كوفيد-19 ستكون أقل فعالية على الفيروس المتحور

الطفرات الطبيعية ومتوقعة في أي فيروس، كذلك الأمر لسارس-كوف-2 المسبب لكوفيد-19

المخاوف:

تشير الأدلة الظرفية إلى أن الأشخاص المصابين بالفيروس في 1.1.7. قد: ينقلونه إلى عدد أكبر من الأشخاص كمتوسط

يحملون كميات أكبر من المادة الجينية للفيروس

لا دليل حاليا على:

أن العدوى من النسخة المتحورة تسبب مرضا أكثر شدة

أن لقاحات كوفيد-19 ستكون أقل فعالية على الفيروس المتحور

الطفرات الطبيعية ومتوقعة في أي فيروس، كذلك الأمر لسارس-كوف-2 المسبب لكوفيد-19

المخاوف:

تشير الأدلة الظرفية إلى أن الأشخاص المصابين بالفيروس في 1.1.7. قد: ينقلونه إلى عدد أكبر من الأشخاص كمتوسط

يحملون كميات أكبر من المادة الجينية للفيروس

لا دليل حاليا على:

أن العدوى من النسخة المتحورة تسبب مرضا أكثر شدة

أن لقاحات كوفيد-19 ستكون أقل فعالية على الفيروس المتحور

عشرات المصابين والمفقودين وإجلاء المئات بسبب انهيار أرضي كبير في النزوح



ستوكهولم - وكالات: قالت الشرطة إن 10 أشخاص أصيبوا ومازال 21 في عداد المفقودين بعدما دمر انهيار أرضي أكثر من 12 مبنى جنوب النرويج في الساعات الأولى من صباح أمس الأربعاء. وضرب الانهيار الأرضي منطقة سكنية في بلدية جيردروم التي تبعد نحو 30 كيلومترا شمالي العاصمة أوسلو. وأظهرت صور التقطت من المكان حفرة ضخمة ومباني مدمرة في قاعها، وأظهرت لقطات تلفزيونية مبانٍ أخرى وهي تنهار على جرف الحفرة. وحلقت طائرات هليكوبتر فوق المنطقة وفي بعض الأحيان كانت تنزل مسؤولي خدمات الطوارئ فوق ركام منازل منهارة. وقالت الشرطة إنه تم إجلاء نحو 700 شخص من المنطقة حتى مساء أمس. وضرب الانهيار الأرضي أسك، وهي قرية يقطنها نحو 5000 شخص وتقع على بعد 40 كيلومترا شمال غربي أوسلو في وقت مبكر من صباح أمس.

ستوكهولم - وكالات: قالت الشرطة إن 10 أشخاص أصيبوا ومازال 21 في عداد المفقودين بعدما دمر انهيار أرضي أكثر من 12 مبنى جنوب النرويج في الساعات الأولى من صباح أمس الأربعاء. وضرب الانهيار الأرضي منطقة سكنية في بلدية جيردروم التي تبعد نحو 30 كيلومترا شمالي العاصمة أوسلو. وأظهرت صور التقطت من المكان حفرة ضخمة ومباني مدمرة في قاعها، وأظهرت لقطات تلفزيونية مبانٍ أخرى وهي تنهار على جرف الحفرة. وحلقت طائرات هليكوبتر فوق المنطقة وفي بعض الأحيان كانت تنزل مسؤولي خدمات الطوارئ فوق ركام منازل منهارة. وقالت الشرطة إنه تم إجلاء نحو 700 شخص من المنطقة حتى مساء أمس. وضرب الانهيار الأرضي أسك، وهي قرية يقطنها نحو 5000 شخص وتقع على بعد 40 كيلومترا شمال غربي أوسلو في وقت مبكر من صباح أمس.

ستوكهولم - وكالات: قالت الشرطة إن 10 أشخاص أصيبوا ومازال 21 في عداد المفقودين بعدما دمر انهيار أرضي أكثر من 12 مبنى جنوب النرويج في الساعات الأولى من صباح أمس الأربعاء. وضرب الانهيار الأرضي منطقة سكنية في بلدية جيردروم التي تبعد نحو 30 كيلومترا شمالي العاصمة أوسلو. وأظهرت صور التقطت من المكان حفرة ضخمة ومباني مدمرة في قاعها، وأظهرت لقطات تلفزيونية مبانٍ أخرى وهي تنهار على جرف الحفرة. وحلقت طائرات هليكوبتر فوق المنطقة وفي بعض الأحيان كانت تنزل مسؤولي خدمات الطوارئ فوق ركام منازل منهارة. وقالت الشرطة إنه تم إجلاء نحو 700 شخص من المنطقة حتى مساء أمس. وضرب الانهيار الأرضي أسك، وهي قرية يقطنها نحو 5000 شخص وتقع على بعد 40 كيلومترا شمال غربي أوسلو في وقت مبكر من صباح أمس.

ستوكهولم - وكالات: قالت الشرطة إن 10 أشخاص أصيبوا ومازال 21 في عداد المفقودين بعدما دمر انهيار أرضي أكثر من 12 مبنى جنوب النرويج في الساعات الأولى من صباح أمس الأربعاء. وضرب الانهيار الأرضي منطقة سكنية في بلدية جيردروم التي تبعد نحو 30 كيلومترا شمالي العاصمة أوسلو. وأظهرت صور التقطت من المكان حفرة ضخمة ومباني مدمرة في قاعها، وأظهرت لقطات تلفزيونية مبانٍ أخرى وهي تنهار على جرف الحفرة. وحلقت طائرات هليكوبتر فوق المنطقة وفي بعض الأحيان كانت تنزل مسؤولي خدمات الطوارئ فوق ركام منازل منهارة. وقالت الشرطة إنه تم إجلاء نحو 700 شخص من المنطقة حتى مساء أمس. وضرب الانهيار الأرضي أسك، وهي قرية يقطنها نحو 5000 شخص وتقع على بعد 40 كيلومترا شمال غربي أوسلو في وقت مبكر من صباح أمس.

عسل اصطناعي «بديل» لكن لتغذية النحل فقط

في شهر يناير من كل عام تنقل الشاحنات ملايين من خلايا النحل من مناطق مختلفة في الولايات المتحدة إلى حقول أشجار اللوز بولاية كاليفورنيا، والهدف هو أن يقوم النحل بتلقيح أزهار اللوز بغبار الطلع وإلا فلن تكون هناك ثمار لوز. تكمن المشكلة في عدم توافر الغذاء الكافي للنحل في ذلك الوقت من السنة إلا بعد أن تبدأ أزهار اللوز بالانفتاح في أوائل الربيع، لذلك يلجأ المزارعون إلى توفير بدائل على شكل أقراص من غبار الطلع الاصطناعي لتغذية الأعداد الكبيرة من الخلابا. وتقول صحيفة «الغارديان» انه كما هو الحال في الحيوانات

في شهر يناير من كل عام تنقل الشاحنات ملايين من خلايا النحل من مناطق مختلفة في الولايات المتحدة إلى حقول أشجار اللوز بولاية كاليفورنيا، والهدف هو أن يقوم النحل بتلقيح أزهار اللوز بغبار الطلع وإلا فلن تكون هناك ثمار لوز. تكمن المشكلة في عدم توافر الغذاء الكافي للنحل في ذلك الوقت من السنة إلا بعد أن تبدأ أزهار اللوز بالانفتاح في أوائل الربيع، لذلك يلجأ المزارعون إلى توفير بدائل على شكل أقراص من غبار الطلع الاصطناعي لتغذية الأعداد الكبيرة من الخلابا. وتقول صحيفة «الغارديان» انه كما هو الحال في الحيوانات

في شهر يناير من كل عام تنقل الشاحنات ملايين من خلايا النحل من مناطق مختلفة في الولايات المتحدة إلى حقول أشجار اللوز بولاية كاليفورنيا، والهدف هو أن يقوم النحل بتلقيح أزهار اللوز بغبار الطلع وإلا فلن تكون هناك ثمار لوز. تكمن المشكلة في عدم توافر الغذاء الكافي للنحل في ذلك الوقت من السنة إلا بعد أن تبدأ أزهار اللوز بالانفتاح في أوائل الربيع، لذلك يلجأ المزارعون إلى توفير بدائل على شكل أقراص من غبار الطلع الاصطناعي لتغذية الأعداد الكبيرة من الخلابا. وتقول صحيفة «الغارديان» انه كما هو الحال في الحيوانات

في شهر يناير من كل عام تنقل الشاحنات ملايين من خلايا النحل من مناطق مختلفة في الولايات المتحدة إلى حقول أشجار اللوز بولاية كاليفورنيا، والهدف هو أن يقوم النحل بتلقيح أزهار اللوز بغبار الطلع وإلا فلن تكون هناك ثمار لوز. تكمن المشكلة في عدم توافر الغذاء الكافي للنحل في ذلك الوقت من السنة إلا بعد أن تبدأ أزهار اللوز بالانفتاح في أوائل الربيع، لذلك يلجأ المزارعون إلى توفير بدائل على شكل أقراص من غبار الطلع الاصطناعي لتغذية الأعداد الكبيرة من الخلابا. وتقول صحيفة «الغارديان» انه كما هو الحال في الحيوانات