



## تحت مظلة حلوله التمويلية للسيارات والتقسيم بسعر الكاش

# «وربة» و«الزياني» يوسعان من نطاق شراكتيهما



مساعد المزيد

تبعاً للشراكة التي عقدها بنك وربة مع مجموعة الزياني المتعلقة بتمويل سيارات مازيراتي الإيطالية الفاخرة من خلال حلوله التمويلية المرنة، يوسع كلا الطرفين من نطاق شراكتيهما ليشمل العرض جميع وكالات السيارات التابعة لمجموعة الزياني وهي: مازيراتي، بنتلي، فيراري وجاكوار.

ويملك بنك وربة أحد أفضل الحلول التمويلية في مجال السيارات والتي تمكن الراغبين في اقتناء السيارات بجميع أنواعها وفئاتها من تقسيط ثمنها بسعر الكاش وبدون دفعة أولى وبفترة سداد مرنة ومريحة تمتد وصولاً إلى 5 سنوات، بحيث لا تضيق أي أعباء مالية عليهم، كما يشمل العرض أيضاً كفاية لمدة خمس سنوات وصيانة ومساعدة على الطريق، بالإضافة إلى مجموعتين من أطقم المكابح الكاملة يضاف إلى ذلك تبديل مجاني للبطارية.

من ناحية أخرى، يمكن بنك وربة عملاء الكاش من الاستفادة من مبلغ شراء السيارة من خلال استثماره كوديعة بربح مميّزة ولمدة سنتين، بالإضافة إلى سحبها أسبوعية وشهرية

## المزيد: البنك يحرص على خلق حلول مصرفية تمويلية مرنة



تجاه عملائنا وهو: «نتميز بالحلول». وتضاف الشراكة الجديدة بين بنك وربة ومجموعة الزياني إلى سلسلة من الشراكات التي أقامها البنك مؤخراً مع أهم وكلاء السيارات العالمية في الكويت معبئة، حيث يمكن للحرفيين إنتاج قطعة مبتكرة من خلال مجموعة الأجزاء المختارة. وفي النتيجة، فإن التفاعل بين هذه الفلسفات اليابانية التقليدية الهم «إنفينيتي» بنتلي نهج جديد عند صياغة مقصورة QX50 الجديدة، حيث إن التصميم الداخلي جاء نتيجة عمل يدوي أظهر الحس الفني، مع الاهتمام الدقيق بالتفاصيل، ويمتد إلى اختيار المواد وكيفية استخدامها، والمحصلة هي مقصورة فاخرة حقاً، سواء من حيث جودة المواد وتنفيذ التصميم.

سلطت شركة عبدالمحسن عبدالعزيز الباطين، الموزع الوحيد والمعتمد لسيارات إنفينيتي في الكويت، الضوء على الفلسفة التي كانت بمنزلة مصدر إلهام لتصميم إنفينيتي «QX50» الداخلي. سواء أكنت تقوم بتطريز وشاح حريري، أو حتى تصميم مقصورة سيارة جديدة، تخضع الحرف اليدوية اليابانية لطريقتين فريدتين في التصميم «Mitate» تتعلق بالتنسيق والجمع بين أفضل اختيار ممكن للمواد. هذه العملية هي التي

يبحث بواسطتها الفنانون والحرفيون بعناية مجموعة من المواد المختلفة للعمل معها. أما «Shitate»، وتعني التنفيذ المتقن، والرغبة في إبراز أفضل الصفات في مجموعة المواد المختارة. من خلال تكييفها وتشكيلها وصياغتها بطرق معينة، حيث يمكن للحرفيين إنتاج قطعة مبتكرة من خلال مجموعة الأجزاء المختارة.

وفي النتيجة، فإن التفاعل بين هذه الفلسفات اليابانية التقليدية الهم «إنفينيتي» بنتلي نهج جديد عند صياغة مقصورة QX50 الجديدة، حيث إن التصميم الداخلي جاء نتيجة عمل يدوي أظهر الحس الفني، مع الاهتمام الدقيق بالتفاصيل، ويمتد إلى اختيار المواد وكيفية استخدامها، والمحصلة هي مقصورة فاخرة حقاً، سواء من حيث جودة المواد وتنفيذ التصميم.

أما المواد المختارة فهي نتيجة لعملية تصميم بدأت في عام 2015، عندما أنتج مصمموا العلامة التجارية المخططات

تصل قيمتها إلى مليون دينار، حيث يتمكن العميل من استثمار قيمة السيارة بدلاً من دفع قيمتها فقط. وحول هذه الشراكة، قال نائب رئيس المجموعة المصرفية للأفراد في بنك وربة مساعد المزيد: «نظراً للتفاعل الكبير الذي لمسناه من عملائنا ورغبتهم في اقتناء السيارات الفاخرة التي تقع علاماتها التجارية تحت مظلة مجموعة الزياني والتي طالما تميزت بامتلاك وإدارة أفخم الوكالات العالمية للسيارات في الكويت، ارتأى

المستهلكين أن خبراء رابطة الصور التقنية الصحافية «تيا» أجمعوا على أن الهاتف الذكي HUAWEI P30 Pro يمثل أفضل المنتجات التي أطلقت في 2019، ومنحوه جائزة «أفضل هاتف ذكي للتصوير الفوتوغرافي» وهي المرة الثالثة على التوالي التي يفوز بها هاتف من هذه السلسلة بهذه الجائزة، لتبرهن شركة هواوي مرة أخرى أنها لا تتوقف عن مواصلة تطوير جودة منتجاتها وأدائها وتصميمها حتى أنها تغير قواعد عالم التصوير في الأجهزة النقلة.

ويعود الفضل في ذلك للكاميرته الرباعية الرائدة التي تضم مستشعر سوبر سيكتروم من هواوي بدقة 40 ميغابكسل للالتقاط الصور في بيئات متعددة، والكاميرا عريضة زاوية جداً بدقة 20 ميغابكسل، وعدسة سوبر زوم القوية المزودة بمثبت بصري التي صممت هواوي أدائها الضوئية لتقدم وضوحاً وقوة تقريب غير مسبوقه على الهواتف الذكية. أما الكاميرا الرباعية الجديدة كلياً، فهي من نوع «تي أو إف»، ومهمتها التقاط معلومات العمق لتوليد تأثيرات بوكيه على الصورة بمستويات متعددة وجودة أفضل. وتعمل هذه الكاميرات معاً لالتقاط صور بتفاصيل مذهلة وذات ألوان حيوية جميلة في أي مستوى إضافة.

وقال نائب رئيس رابطة الصور التقنية الصحافية توماس جيروينز: «تمكنت هواوي بالتعاون مع لا يكا من رفع معايير التصوير الذكي وهو ما تجسد واضحاً في الهاتف HUAWEI P30 Pro فهو يتيح للمستخدمين التقاط الصور الفوتوغرافية ومقاطع الفيديو بجودة رائعة». ووضعت هواوي من خلال الهاتف HUAWEI P30 Pro مرة أخرى معايير أعلى للتصوير بالهواتف الذكية، فهو يقدم أفضل أداء في الإضاءة المنخفضة مقارنة بأي هاتف ذكي متوافر حالياً، مع قدرة فائقة على التكبير، وحصل الهاتف على أعلى درجة في تاريخ DxOMark - وهو المعيار الصناعي لجودة عدسات الكاميرا - حين سجل درجة 112 نقطة. وتكريس هواوي جهودها على البحث والتصميم، يوفر خاصة تجربة رائعة للتصوير بالهواتف الذكية.

وقال نائب رئيس منصات الهواتف لدى مجموعة هواوي لأعمال المستهلكين لي تشانغ تشو: «لطالما كان تطوير الكاميرا محور استراتيجيتي هواوي في تصميم سلسلة هواتف HUAWEI P، وهنا نود شكر «تيا» مرة أخرى لتكريمها أحدث منتجاتنا HUAWEI P30 Pro الذي زودناه بكاميرا رباعية العدسات من لا يكا ليوري. قواعد التصوير جذريا بما يقدمه من ابتكارات غير مسبوقه، منها مصفوفة ترشيح الألوان RYB الثورية وقدرته التقريب البصري بقوة 5 مرات، لقد قدم للمستهلكين تنوعاً كبيراً في استخدام أجهزة هواوي لتسجيل أكثر اللحظات أهمية وتشويقاً في الحياة».

وأكد خبراء تحكيم جوائز «تيا» من مختلف وسائل الإعلام المعنية بقطاع التصوير حول العالم أن الهاتف الذكي HUAWEI P30 Pro تمكن من التفوق على جميع الأجهزة المنافسة بعد عدة جولات تخضع لمعايير صارمة من الترشحات والاختبارات والمقارنات.

## تتضمن مجموعة من الجلود الأصلية والخشب بمسام مفتوحة

# «مقصورة إنفينيتي QX50».. لا مثيل لها في الفخامة

اعتمد المصممون على الفلسفات اليابانية التقليدية لصياغة التصميم الفريد لمقصورة QX50 طراز 2019



الأصلي غير الاعم مفتوح المسام، وعولجت بطريقة تحافظ على خصائصها الطبيعية - سواء من حيث قوامها ولمسها أو مظهرها، مع الاحتفاظ بالطابع الأساسي للخشب.

كما تلعب الأصالة دوراً في استخدام الجلود الأصلية في مقصورة QX50 التي تتميز غالبية السيارات الجديدة اليوم بالواح القيادة المزودة بالبلاستيك - اللين الملمس، وبالباتاكيد، المصممة لتوفير مظهر وملمس مشابه للجلد. أما شركة إنفينيتي فقد استخدمت تقنيةً تصنيع جديدة، لف وخياطة لوحة القيادة الخاصة في «QX50» بالجلد، وغيرها من الأسطح في جميع الأجزاء الداخلية من المقصورة. ومن خلال تبني هذه التقنية، تمكن مصمموا إنفينيتي من صياغة مقصورة رائعة عبر مجموعة منتقاة بعناية من الجلود الطرية والليثة - وبدرجة أكبر من أي سيارة دفع رباعي أخرى مميّزة.

«Mitate» مبكراً في عملية التصميم. بدلاً من الاعتماد على مجموعة من المواد التي تم اختبارها وتجربتها، حيث قام مصمموا السيارة بالحصول على عشرات العينات من مختلف أنواع الخشب والجلد والمعادن والأقمشة. ومع أن عملية اختيار كل هذه المواد قد تكون متجذرة في التقاليد، فإن مصمموا إنفينيتي كان لديهم هدف واضح يتمثل في إنتاج تحفة أصيلة وبعناية فائقة. ولعقود من الزمان، كان الخشب الدعامة الأساسية لجميع السيارات الفاخرة التي يتم طرحها في الأسواق. والسمة التقليدية لتصميم المقصورة لضمان الجودة. وفي كثير من الأحيان كانت تتسلك في عملية الإنتاج. وغالباً ما تخلق المعالجة الزائدة لهذه المواد، المخوتة والمصبوبة والمصقولة، مظهراً غير حقيقي - إلى الحد الذي تفقد فيه قطعة الخشب كل شخصيتها. أما مع QX50 اختلف هذا النهج، حيث زينت المقصورة بخشب القيقب

الأولى لما يمكن أن تصبح سيارة QX Sport Inspiration 2016 مستوحاة من مفاهيم «mateate» و«shitate»، حيث تم اختيار جلد صهوة الفرس الأسود، المشهور بمتانه، على منطقة التحكم الرئيسية وأجزاء من لوحة القيادة، في حين تم اختيار جلد لامع أبيض وجلد Nubuck للأسطح الناعمة بأسلوب جديد وغير تقليدية. على سبيل المثال، تم وضع مكبرات الصوت الموجودة داخل الباب خلف جلد صهوة الفرس الأسود القاسي، مع وجود خطوط مائلة تخلق بديلاً جريئاً لإغطية السماعات العادية.

وقدمت مجموعة المواد نفسها لتصميم داخلي أبيض وأسود غاية في الروعة، حيث التقى الأسود باللون الأبيض. وشكلت عملية تصميم QX Sport Inspiration الأساس لطريقة جديدة لصياغة التصميمات الداخلية، ونحو تطوير QX50، اعتمد مصمموا إنفينيتي - من مقرها في أتسوغي، اليابان - فكرة

# «الكويتية» تصدر عدد «البراق» لأبريل ومايو

بيكر، وأخيراً افتتاح مكتب نادي الواحة في برج راكان بـحلتها الجديدة».

وتابع العنزي: «أجرت (البراق) لقاء شيقاً مع أحد أبناء الخطوط الجوية الكويتية وهو صلاح الحوطي والذي عمل مديراً لبعض المحطات الكبرى وخدم في الشركة 27 عاماً تعلم من خلالها القيادة والحزم والمسؤولية».

ولفت العنزي إلى أن فريق عمل مجلة «البراق» يسعى دائماً إلى أن يقدم للقراء مواضيع شديقة ومتنوعة تناسب جميع الشرائح أعدت عبر فريقها ذي الخبرات والكفاءات المتميزة، مؤكداً استمرار تطور مجلة البراق والتي أصدر أول عدد منها منذ 1964، وسعي فريق عملها لتقديم مواضيع وتقارير مفيدة وشيقة لقراءها الكرام، كما تحرص «الكويتية» على أن تكون قريبة من عملائها سواء عبر تقديم أفضل الخدمات المميزة على من طائراتها أو من خلال التواصل المباشر.



كلية العلوم الاجتماعية - جامعة الكويت، وافتتاح مكتب الخطوط الجوية الكويتية في لندن وتحديداً في شارع

أصدرت شركة الخطوط الجوية الكويتية العدد الجديد من مجلة «البراق» لشهر أبريل ومايو 2019، حيث يتزامن إصدار المجلة مع حلول شهر رمضان المبارك.

وفي هذا الشأن، قال مدير العلاقات العامة والإعلام، ورئيس تحرير مجلة البراق فايز العنزي إن العدد الحالي يتضمن الكثير من المحتويات التي تعكس متعة السياحة

الرياضية الداخلية كسوق المباركية والمسجد الكبير ليستمتع القارئ بالأجواء الرمضانية والدينية والسياحية داخل الكويت، مشيراً أيضاً إلى تقرير خاص أعدته فريق عمل «البراق»، عن الكثير من العادات والتقاليد الرمضانية التي يتجسد بها أهل الكويت على مر الزمن. وأضاف العنزي: «يسلط العدد الضوء على أهم أخبار (الكويتية) والتي تتضمن أحدث وجهاتها وهي مدينة نوس الفرنسية التي تمكّن فرصة للاستمتاع بجسمال الحداثق وسحر الشواطئ،

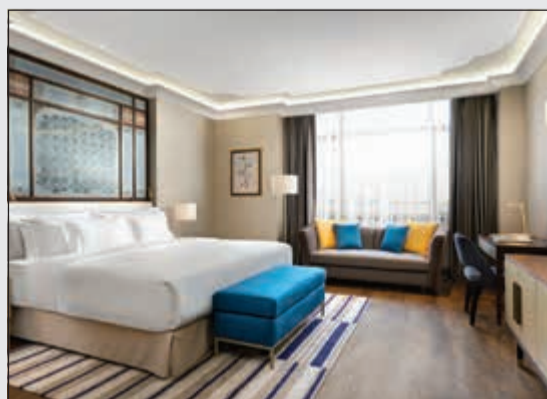
## افتتح أبوابه رسمياً في ميدان تقسيم

# فندق «بارسيلو إسطنبول».. عنوان الأناقة والفخامة

بشكل جلي وواضح في كل أرجاء الفندق ويثريه وجود الحمام التقليدي في مجموعة من الغرف المختارة، كما نقدم أيضاً جناح «السلطان بنتهاوس» لكبار الضيوف الباحثين عن لمسة إضافية من الفخامة والرفيعة.

ويتألق الفندق بأربع جهات استثنائية للمأكولات والمشروبات، التي تعمل تحت إشراف وإدارة الشيف التنفيذي في الفندق أورهان بينديري، بما في ذلك ركن مشروبات «بي هيفن سكاى» الذي يتربع على سطح الفندق فاتحاً للضيوف آفاقاً رائعة وإطلالات لا مثيل لها على المدينة، بالإضافة إلى الصالة التنفيذية في الطابق 11 والتي تتمتع أيضاً بإطلالات بانورامية خلابة، كما يقدم مطعم «شار» وجبات شهية على الفطور والغداء والعشاء، في حين يفتتح ركن المشروبات «بي لاونج» في الردهة أبوابه من الساعة 7 صباحاً ولغاية الساعة 1 بعد منتصف الليل ليتيح للضيوف الاستمتاع بتناول الوجبات الخفيفة والطرطبات والمشروبات الساخنة والباردة قبل التوجه إلى غمار إسطنبول العريقة لاستكشاف معالمها وتراثها الأصيل.

الجدير ذكره أن الفندق الجديد يستأثر موقعاً مميزاً بالقرب من معالم رئيسية عدة للمدينة مثل، قصر «طوب قابي» والمسجد الأزرق، ومسجد «أيا صوفيا»، «خزان البازيليك الأزرق» والبازار الكبير وسوق التوابل، كما يتميز موقع الفندق بارتباطه مع المطارات الرئيسية المتواجدة في إسطنبول، حيث يبعد عن مطار إسطنبول الدولي الجديد 30 دقيقة، وعن مطار صبيحة الدولي مسافة 45 كيلومتراً.



غرفة ديوكس



فندق «بارسيلو إسطنبول»

مجموعة فنادق بارسيلو في تركيا منذ عام 2018. وحول افتتاح الفندق الجديد قال حسن: «بعد افتتاح هذا الفندق محطة تاريخية جديدة تضاف إلى مسيرة نجاح المجموعة، ونحن متحمسون جداً لتقديم تجربة ضيافة استثنائية واستعراض مزايا الفندق الفريدة لضيوفنا القادمين من كل أنحاء العالم، ويعد موقع الفندق مثاليا بالنسبة إلى أولئك الراغبين في استكشاف آفاق إسطنبول الرائعة وأصالتها والمتعة وتجربة إقامة راقية ضمن أجواء أنيقة وفاخرة». وأضاف: «يعكس رونق الفخامة من فئة الخمس نجوم

للاجتماعات متعددة الأغراض بقدرة استيعابية تصل إلى 600 شخص، وهي مجهزة بجميع المعدات والتجهيزات اللازمة لتنظيم وإقامة مختلف الاجتماعات والفعاليات والمعارض. هذا، ويدير فندق بارسيلو إسطنبول، المدير العام حسن إكسين، الذي يمتلك خبرة 33 عاماً في إدارة الفنادق، وهو عضو في مجلس الإدارة الدولي لمجموعة بارسيلو للفنادق منذ عام 2006، وقد افتتح سابقاً العديد من الفنادق في تركيا وبودابست وبيي، وإضافة إلى كونه مدير عام فندق بارسيلو إسطنبول، يرأس حسن العمليات في تركيا بكونه مدير

عندما نتحدث عن الفخامة، يعني ذلك أننا نتحدث عن أعلى درجات الراحة والترفيه، ولعل المبيت في فندق بارسيلو إسطنبول، هو من يؤمن ذلك ويجعل رحلتك إلى تركيا لا تنسى، حيث يمثل الافتتاح الرسمي للفندق المصنف 5 نجوم من قبل مجموعة بارسيلو الإسبانية الرائدة في قطاع الضيافة الفندقية الفاخرة حلماً لكثير من الزوار والسياح لاسطنبول بعد أن وفرت لهم كل ما يحتاجونه لقضاء عطلة فاخرة وعلى موقع استثنائي في ميدان «تقسيم» النابض بالحياة محاطاً بالمرافق والوجهات الأكثر أناقة ورفيعة في تركيا، وعلى مقربة من أبرز المعالم الرئيسية والتراثية المميزة.

ويتميز هذا الفندق الذي خضع إلى عمليات تجديد شاملة حملت رؤية «مجموعة بارسيلو» وبصمتها الخاصة، بتصميم أنيق يكتنف 270 غرفة وجناحاً فسحاً صممت بأقصى درجات الحرص والعناية لتوفر أكبر قدر ممكن من الاسترخاء وسط أجواء مرحة ومميّزة مفعمة بالفراة، وتضم جميع أجنحة «جونيور»، وغرف «الديوكس»، على حمام تقليدي خاص يعكس التقاليد العريقة للمدينة ويعزز شعور الضيوف بأصالتها. كما يستأثر التصميم الجديد للفندق مجموعة متنوعة من المطاعم وأركان المشروبات المتميزة بالإضافة إلى عدد من مرافق مخصصة للأعمال وأخرى للصحة والعافية، ويمتد مركز الصحة واللياقة البدنية على مساحة 1500 متر مربع، ممتدة على الطابقين 11 و12، ويضم سطح الفندق لاونج وجاكوزي للاسترخاء ويطل على أفق مدينة إسطنبول ومشاهد استثنائية خلابة، ويضم الفندق الجديد أيضاً 8 قاعات راقية