

مدير إدارة الإحصاء بالهيئة العامة للمعلومات المدنية أكد أن المخالفين بعدم الإدلاء بعناوينهم الفعلية سيعاقبون

# العمر لـ «الأنباء»: عدد الكويتيين تضاعف 12 مرة خلال 60 عاماً

قال مدير إدارة الإحصاء بالهيئة العامة للمعلومات المدنية محمد حسين العمر أن ما ذكر عن وجود 100 ألف نسمة غير مسجلين في بيانات هيئة المعلومات المدنية قد يكون لمخالف قانون الإقامة. وبياناتهم متوافرة لدى وزارة الداخلية. والمعلومات المدنية تقوم باستبعاد من انتهت أقامتهم المعتادة بعد فترة محددة، ويوجد حالياً تنسيق مع وزارة الداخلية لحصر الأعداد الفعلية وتكامل البيانات بين الجهتين. وأضاف العمر في لقاء مع «الأنباء» أن إدارة الإحصاء تقوم بتوفير البيانات الأساسية من المؤشرات الإحصائية لجميع الخطط الخمسية والإنمائية التي تقوم بها الدولة. إضافة إلى توفير البيانات للمخططات الهيكلية وأي مشاريع كبرى تنفذها الحكومة. مؤكداً أن صياغة أي سياسات تنموية ورصد تقدمها وقياس آثارها على المجتمع لا بد أن يعتمد على إحصاءات ومؤشرات دقيقة وموثوقة. حيث أن لغة الأرقام هي لغة العصر فالأرقام والإحصاءات من خلالها يتم اتخاذ القرارات الاقتصادية والاجتماعية. ولتحقيق هذا الغرض دأبت هيئة المعلومات المدنية منذ إنشائها على تطوير بيئتها التكنولوجية بصفة مستمرة فهي في تطوير مستمر للنظم والبرامج الإحصائية بحيث يسهل جمع البيانات الإحصائية ومنها ما يتعلق ببيانات السكان والمواليد والوفيات والزواج والطلاق، وقد نتج عن ذلك تكوين قواعد ضخمة من البيانات. وذكر العمر أن إدارة الإحصاء قامت مؤخراً بإطلاق موقع الخدمات الإحصائية وهو يوفر مجموعة ضخمة من البيانات الإحصائية المتعلقة بالسكان والقوى العاملة والمباني والوحدات ويخدم جميع الباحثين وصناع القرار. مشيراً إلى أن إدارة الإحصاء تعتبر في الوقت الحالي المصدر الوحيد الشامل لكل البيانات الديموغرافية التي تعتمد عليها الدولة. وإلى تفاصيل اللقاء:

أجرى الحوار: عبد الهادي العجمي



المواليد والوفيات والزواج والطلاق ونحن نقوم بتوفير هذه البيانات للمستفيدين حيث تتوافر لدينا سجلات متكاملة عن هذه الإحصاءات بسبب تواجد مكاتبنا في الجهات التي تتوافر لديها هذه البيانات، ما يمكننا من الحصول على المعلومات في وقتها.

قرأنا في السنوات الماضية عن وجود 100 ألف نسمة غير مسجلين في بيانات هيئة المعلومات المدنية وسقطوا سهواً، كيف يحدث مثل هذا الأمر ومن المسؤول؟

● البيانات المسجلة في نظام المعلومات المدنية لجميع الأفراد الذين تتوافر لديهم سجلات مدنية، وهذا الرقم بغض النظر عن صحته قد يكون للأفراد المخالفين لقانون الإقامة في البلاد، وبياناتهم متوافرة لدى وزارة الداخلية وهذه المعلومات المدنية تقوم باستبعاد من انتهت إقامتهم المعتادة بعد فترة محددة، ويوجد حالياً تنسيق مع وزارة الداخلية لحصر الأعداد الفعلية وتكامل البيانات بين الجهتين.

ما دور الإدارة في خطة التنمية؟

● تقوم إدارة الإحصاء بتوفير البيانات الأساسية من المؤشرات الإحصائية لجميع الخطط الخمسية والإنمائية التي تقوم بها الدولة، إضافة إلى توفير البيانات للمخططات الهيكلية وأي مشاريع كبرى تنفذها الحكومة



(محمد هاشم)

محمد العمر يتحدثاً للزميل عبد الهادي العجمي

## مهام إدارة الإحصاء

- ذكر العمر أن من أبرز مهام إدارة الإحصاء:
- 1- جميع ما يتعلق بإنتاج البيانات الإحصائية المتعلقة بقواعد بيانات السكان والوحدات والمباني والجهات وإصدار النشرات والكتيبات الإحصائية باللغتين العربية والإنجليزية.
  - 2- إعداد كل الإحصاءات التي تطلب بصفة خاصة سواء للقطاع العام أو الخاص والتي تستدعي توبيكات خاصة وكذلك تلبية بعض الاحتياجات من البيانات والإحصاءات بتفاصيل معينة، أو الإحصاءات الخاصة بالظواهر الاجتماعية والاقتصادية والإحصاءات لخدمة القضايا الوطنية.
  - 3- اقتراح الدراسات والمسوحات الإحصائية طبقاً لاحتياجات الجهات المعنية.
  - 4- تحليل الظواهر الاجتماعية وإجراء العمليات الإحصائية بالطرق الفنية ونشر نتائجها.
  - 5- تصميم استمارات الاستبيانات الخاصة بالمسوحات والدراسات الإحصائية.
  - 6- كل ما من شأنه تصميم العينات المختلفة وتحديد كسر المعاينة المناسب لخدمة الدراسات والبحوث المختلفة للغير ووضع قواعد استخراج البيانات وفق أسلوب العينة المحددة.
  - 7- توفير المؤشرات الإحصائية عن مختلف الظواهر.
  - 8- تحليل البيانات الإحصائية واستخراج المؤشرات اللازمة لصنع القرار.

باعتراح البيانات المناسبة وتزويدهم بعينات عشوائية من البيانات المخزنة في نظام المعلومات المدنية لتصميم الاستبيانات واستخدامها في البحوث الميدانية، إضافة إلى تنفيذ بعض الدراسات المتعلقة بالظواهر الاجتماعية.

ماذا تقصدون بمصطلح «الإحصاء الحيوية»؟

● الإحصاءات الحيوية تطلق على إحصاءات

بيئتها التكنولوجية وإجراء الربط الآلي مع توحيد البيانات فيما بينها لضمان الحصول على المعلومات الدقيقة بالسرعة الممكنة.

ما أبرز وأهم الدراسات والإحصاءات التي قمتم بتنفيذها أو نشرها مؤخراً؟

● تشارك إدارة الإحصاء الباحثين ومراكز الدراسات والبحوث

الوحيد الشامل لكل البيانات الديموغرافية التي تعتمد عليها الدولة في الدراسات والبحوث والخطط الائتمانية، حيث يتوافر لدى هيئة المعلومات المدنية بنك للمعلومات عن الأفراد والعناوين والمنشآت. ونحن في تطوير مستمر، ودائماً نستخدم أفضل الممارسات الإحصائية لإنتاج البيانات ونتطلع لتعاون الجهات المعنية بتوفير البيانات الإحصائية

إلزام جميع الجهات بتزويد «الهيئة» بالبيانات الأساسية عن السكان والعناوين وإخطارها بأي تعديل

من المعلوم أن هيئة المعلومات المدنية تمتلك سجلات عن الشركات والمنشآت في الدولة، ولكن هناك تشابهاً مع إدارات أخرى في الدولة مثل الإدارة المركزية للإحصاء، فما الاختلاف عن إدارة الإحصاء، وكيف يتم فض الشكاك في الاختصاصات بين الجهتين؟

● البيانات الإحصائية التي تصدر عن الإدارة المركزية للإحصاء مصدرها التعدادات التقليدية التي يتم إجراؤها كل خمس أو عشر سنوات، إضافة إلى أن هناك اختصاصات أخرى تقوم بها الإدارة مثل توفير بيانات الأرقام القياسية للأسعار ومؤشر التضخم وإجراء البحوث الميدانية مثل مسح القوى العاملة وغيرها، بينما هيئة المعلومات المدنية تعتمد على السجلات الإدارية في نشر وتجميع البيانات وتبويبها ومن ثم نشرها لكل شرائح المجتمع، فالإحصاءات المتوافرة لدينا يمكن توفيرها بشكل يومي أو أسبوعي أو شهري وكل أسلوب في الحصول على البيانات له إيجابياته وسلبياته.

وأود أن أشير هنا إلى أن هناك تعاوناً تاماً بين الجهتين في تبادل المعلومات والارتقاء بالعمل الإحصائي.

تعتمد العديد من المؤسسات البحثية في الكويت على الاستعانة بسجلاتكم، كيف يتم التعاون، وما الإجراءات المتبعة في هذا الأمر؟

● قامت إدارة الإحصاء مؤخراً بإطلاق موقع الخدمات الإحصائية وهو يوفر مجموعة ضخمة من البيانات الإحصائية المتعلقة بالسكان والقوى العاملة والمباني والوحدات وهو يخدم جميع الباحثين وصناع القرار والمستفيدين الآخرين، إضافة إلى أنه يمكن مراجعة إدارة الإحصاء أو تقديم طلبات كتابية بأي بيانات إحصائية ونحن نتعامل مع جميع المستفيدين من طلبية وباحثين ومراكز دراسات وصناع القرار، إضافة إلى توفير البيانات الإحصائية للقطاعين الخاص والحكومي.

كيف تقيمون أداء إدارة الإحصاء؟ وما رؤيتكم المستقبلية في السنوات المقبلة؟

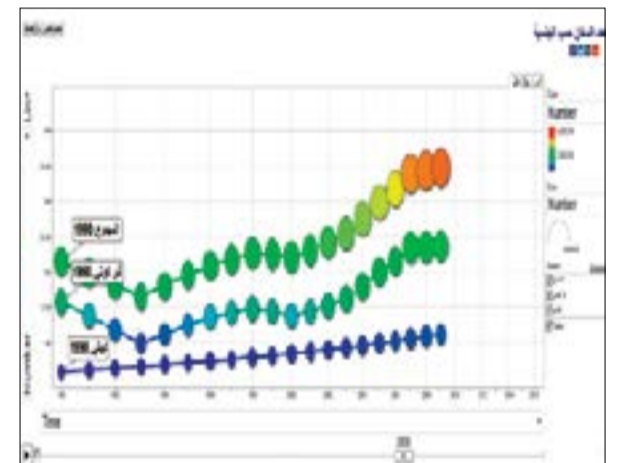
● تعتبر إدارة الإحصاء في الوقت الحالي المصدر

أغسطس من أكثر الشهور التي يزيد فيها عدد المواليد

عدد الذكور الكويتيين يساوي عدد الإناث وأكبر معمر بلغ 111 سنة وأكبر معمرة 115 عاماً



عدد العاملين في المنازل بلغ 600,563 ما يعادل 45% من نسبة الكويتيين



هناك تعاون تام بين «المدنية» و«الإحصاء»

«الإحصاء» أطلقت موقع الخدمات الإحصائية الذي يخدم جميع الباحثين وصناع القرار



الإحصاءات الموجودة لدينا يتم توفيرها بشكل يومي أو أسبوعي أو شهري وكل أسلوب له إيجابياته وسلبياته





# إدارة الإحصاء تعتبر المصدر الوحيد الشامل لكل البيانات الديموغرافية التي تعتمد عليها الدولة ما ذكر عن وجود 100 ألف نسمة غير مسجلين في بيانات «الهيئة» قد يكون لمخالفتي الإقامة

□ «المدنية» تعتمد على السجلات الإدارية في نشر وتجميع البيانات وتبويبها

□ إدارة «الإحصاء» توفر البيانات الأساسية لجميع الخطط الخمسية والإنمائية والبيانات للمخططات الهيكلية والمشاريع الكبرى

□ أكبر ثلاث جاليات في الكويت الهندية تليها المصرية ثم البنغالية

**يتوافر لدى «المدنية» بنك للمعلومات عن الأفراد والعناوين والمنشآت وإحصاءات المواليد والوفيات والزواج والطلاق**

**إرساء الثقافة الإحصائية لكل أفراد المجتمع يجب أن يبدأ من المدرسة**

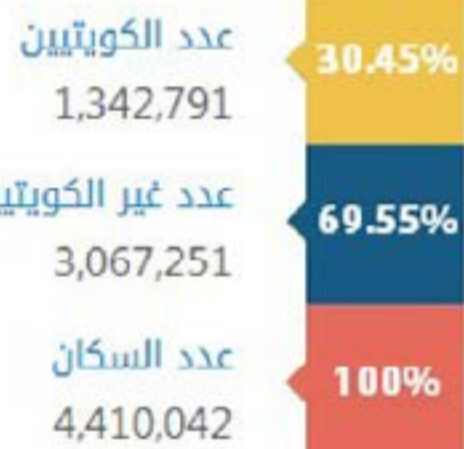
ولكن عدد وفيات الذكور أكثر من الإناث خلال المراحل العمرية المختلفة وبالتالي يتساوى عدد الإناث مع عدد الذكور تقريبا فيما بعد، ويلاحظ أيضا أن الجالية الهندية والجالية المصرية تحتلان النسبة الكبرى من أعداد الوافدين، والعمالة الهندية تعمل في جميع المهن والتخصصات، ومن الظواهر أيضا زيادة أعداد المواليد في شهر أغسطس، كما أن أكبر معمر كويتي من الذكور بلغ 111 سنة وأكبر معمرة بلغت 115 سنة، وقد بلغ عدد العاملين في المنازل 600.563 أي ما يعادل 45% من نسبة الكويتيين، وهناك الكثير من البيانات المثيرة والظواهر التي تحتاج إلى تفسير ودراسة لمعرفة أسباب حدوثها.

بإدراج الوسائل التعليمية المتعلقة بعلم الإحصاء إضافة إلى أن الإعلام له دور كبير في تسليط الضوء على البيانات الإحصائية المتعلقة بالظواهر المجتمعية المختلفة والإشارة إلى البيانات الديموغرافية والتعليق عليها بالوسائل المرئية والمسموعة والمكتوبة.

ما أكثر الإحصاءات غرابة التي صادفتكم خلال مشواركم؟

● من خلال الاطلاع على البيانات الإحصائية المختلفة يستطيع الباحث المتخصص استخلاص واكتشاف العديد من الظواهر وخصوصا عند إجراء عمليات المقارنة فيما بين البيانات، ومن الظواهر التي تثير الانتباه أن عدد الذكور الكويتيين أكثر من عدد الإناث عند الولادة،

## إحصاء السكان اليومي



## المؤشرات الإحصائية



مثل مشروع جامعة الكويت ومشروع المترو وإنشاء المدن الجديدة والمستشفيات فإدارة الإحصاء تقوم بتزويد مستشاري المشاريع والمكاتب الهندسية بالبيانات التي تلزم لدراسة المشاريع.

ما المنهج الذي تعتمدون عليه في العمل؟ وكيف يتم تشكيل الفرق البحثية للعمل الميداني على الأرض؟ وهل تستعينون بشركات خاصة للقيام بالإحصاءات؟

● نص قانون الهيئة على إلزام جميع الجهات المعنية بتزويد الهيئة بالبيانات الأساسية عن السكان والعناوين والجهات وإخطارها بأي تعديل أو إضافة حسب الإجراءات المتبعة. لذلك يتم الحصول على المعلومات من مصادر مختلفة، بالإضافة إلى الحصول على المعلومات من الأفراد وذلك من خلال القيد بنظام المعلومات المدنية.

وتنطبق من هذه المعلومات مجموعة من قواعد البيانات الإحصائية في عدة مجالات وهي التي من خلالها يتم توفير البيانات للمستفيدين دون الحاجة للاستعانة بشركات خاصة، فجميع الأعمال تتم داخليا من خلال العمالة الوطنية التي تفتخر بأدائها المميز.

لماذا برأيكم لا يقدم بعض المواطنين الأرقام الحقيقية لعدد القاطنين في المنزل؟

● حسب الإجراءات المتبعة حاليا فإن جميع

الأفراد يتم تسجيلهم حسب العنوان القاطنين فيه فليس هناك حاجة لإدلاء المواطنين بالأرقام الحقيقية لعدد القاطنين فهي موجودة في نظام المعلومات المدنية، أما إن كان القصد من السؤال عدم ادلاء المواطنين بالعناوين الحقيقية لسكنهم

فذلك لرغبة الناس في الاستفادة من الخدمات الصحية والتعليمية المتوفرة في منطقة دون أخرى ويحدث هذا الأمر غالبا لمن انتقل للسكن في المناطق الجديدة وهؤلاء يعتبرون مخالفين لعدم الإدلاء بعناوينهم الفعلية وتطبيق عليهم العقوبات التي نص عليها القانون.

ماذا يحتاج المجتمع بشكل عام لترسيخ ثقافة الإحصاء بشكل أكثر فاعلية؟

● إرساء الثقافة الإحصائية لكل أفراد المجتمع يجب أن تبدأ من المدرسة وذلك

### تحت رعاية وحضور

معالي الشيخ  
سعيد العبيد الله المبارك الصباح

### يقام مهرجان

يوم رجل الإطفاء الخامس عشر  
خلال الفترة من ٩ - ١١ مارس ٢٠١٧

### مجمع سوق شرق

معرض البات الضياء - معرض الحصات المشاركة  
مسابقات الأطفال - عروض توعوية من المراكز

الأفتاح - يوم الخميس 9 مارس 2017  
الساعة 9:30 صباحا

### الكلمات المشاركة

|  |  |
|--|--|
| الحرس الوطني - فرع الطوارئ الفنية<br>وحدة الأطفاء والأمن | وزارة الدفاع - قيادة إطفاء الجيش           |
| وزارة الداخلية - إدارة العامة للدفاع المدني              | وزارة الصحة - إدارة الطوارئ الطبية         |
| شركة النفط الكويت - مجموعة الأطفاء                       | شركة المترو الوطنية الكويتية - قسم الأطفاء |

| إحصائية السكان نهاية 2016 |         |         |                           |
|---------------------------|---------|---------|---------------------------|
| 552237                    | 246188  | 306049  | جملة محافظة العاصمة       |
| 293233                    | 122733  | 170500  | الساكنة                   |
| 60211                     | 31723   | 28488   | الريمية                   |
| 1072                      | 355     | 717     | البدع                     |
| 31212                     | 12357   | 18855   | مدينة الأحمدى             |
| 100110                    | 27280   | 72830   | الفحيحيل                  |
| 40461                     | 15790   | 24671   | القطيف                    |
| 50839                     | 18091   | 32748   | ابو حليفة                 |
| 135768                    | 37347   | 98421   | المنقف                    |
| 873                       | 12      | 861     | الشعبية                   |
| 28096                     | 90      | 28006   | الشعبية الصناعية (ع)      |
| 36993                     | 19770   | 17223   | السرة                     |
| 209232                    | 68052   | 14180   | حولي                      |
| 42803                     | 22892   | 19911   | مشرف                      |
| 76723                     | 38944   | 37779   | الجابرية                  |
| 65186                     | 21593   | 43593   | الجهراء                   |
| 259717                    | 60292   | 199425  | الفروانية                 |
| 175719                    | 43340   | 132379  | خططان                     |
| 318180                    | 55768   | 262412  | جليب الشيوخ               |
| 4330308                   | 1651745 | 2678563 | جملة السكان في نهاية 2016 |

| إحصائية السكان نهاية 2016 (الجنسيات) |         |         |                |
|--------------------------------------|---------|---------|----------------|
| جملة                                 | إناث    | ذكور    | مجموعات جنسية  |
| 1321593                              | 673418  | 648175  | كويتية         |
| 1201940                              | 403102  | 798838  | عربية          |
| 1713918                              | 514194  | 1199724 | آسيوية         |
| 52628                                | 44304   | 8324    | أفريقية        |
| 16216                                | 7343    | 8873    | أوروبية        |
| 20682                                | 7974    | 12708   | أمريكية شمالية |
| 1678                                 | 714     | 964     | أمريكية جنوبية |
| 1653                                 | 696     | 957     | استرالية       |
| 4330308                              | 1651745 | 2678563 | الجملة         |

الراعي الذهبي

الراعي البلاتيني

الراعي الفضي

الراعي الإعلامي

الراعي الذهبي

الراعي الفضي