



مشروع مدينة صباح السالم الجامعية من أكبر المشاريع الحالية في الدولة، فهي مدينة متكاملة ينظرها المواطنون بفارغ الصبر، وهو المشروع الإنشائي الأول في الكويت والرائد في الخطة التنموية، وأكبر مشروع إنشائي في تاريخ الكويت خارج قطاع النفط بمساحة تصل إلى 6 ملايين متر مربع، وتدير المشروع جامعة الكويت ممثلة في البرنامج الإنشائي. «الأنباء» استضافت مدير البرنامج الإنشائي بجامعة الكويت د. رزوقي عبد الرزاق في لقاء «ألو الأنباء»، حيث أجاب عن جميع أسئلة «الأنباء» بالإضافة إلى استفسارات القراء برحابة صدر وبدقة وشفافية، متحدثاً عن مكونات المشروع ومساحته وقدرته الاستيعابية ونسبة الإنجاز الحالي في المشروع، وبرز المعوقات التي تواجهه ودور البرنامج في تذليل تلك العقبات. وفتحنا مع رزوقي ملف الحرائق التي حدثت بالمشروع ومدى تأثيرها على التنفيذ والإنجاز، حيث أكد أن مكونات المدينة الجامعية تلبي احتياجات جميع رواد الجامعة، إضافة إلى العديد من الموضوعات الهامة حول المشروع، وفيما يلي التفاصيل:

أدارت الديوانية وأعدتها للنشر: آلاء خليفة

مدير البرنامج الإنشائي بجامعة الكويت أكد خلال رده على أسئلة القراء أن المدينة تستوعب 40 إلى 50 ألف طالب وقابلة للتوسع مستقبلاً

د. رزوقي لـ «الأنباء»: 61% نسبة إنجاز كليات مدينة صباح السالم الجامعية حتى ديسمبر 2016



غير المسبوقة بهذا الحجم في الكويت، ونظراً لعدم وجود تلك الأولوية منذ البداية فقد مر المشروع بدورة مستندية طويلة ولكن بوجود لجنة تسريع الإجراءات وخلق البرنامج الإنشائي لعلاقات تعاون مع مختلف الجهات الحكومية، بإسناد تكرار التعامل معها، ساعدت تلك الجهات في تسريع الحصول على الموافقات اللازمة فضلاً عن تطوير العمل داخل البرنامج الإنشائي ومنح الصلاحيات للمهندسين في أخذ الكثير من القرارات.

في وقته المحدد؟
● هذه اللجنة هي إحدى اللجان التي شكلت منذ بداية المشروع بهدف منح تسريع الإجراءات لدى الجهات الحكومية، وتمثيل كل جهة لها علاقة بالمشروع بهدف تسريع الإجراءات لدى الجهات المعنية، وبالفعل تساهمت تلك اللجنة في تسريع الكثير من الإجراءات وأصبحت لدينا علاقات مع الجهات المختلفة التي نتعامل معها بشكل متواصل مثل وزارات الأشغال والكهرباء والماء والبلدية والإدارة العامة للإطفاء وغيرها من الجهات الحكومية، لإسناد ان الدورة المستندية لأخذ الموافقات تأخذ وقتاً طويلاً.

ما أبرز المعوقات والصعوبات التي تواجه عملكم الآن ودوركم في تذليل تلك العقبات؟
● بطبيعة الحال هناك صعوبات تواجه المشاريع الإنشائية في الدولة بشكل عام ومن التحديات التي تواجه مشروع المدينة الجامعية أنه منذ البداية لم يعط الأولوية مقارنة بضمخامة حجمه، فنحن نتحدث عن مشروع بمساحة 6 ملايين متر مربع، وهو من أكبر المشاريع في الكويت خارج القطاع النفطي ومن أكبر المشاريع التعليمية

في نهاية 2017، كما سيتم توقيع العقد في منتصف 2018 وبالتالي فإن الانتهاء من تنفيذ هاتين الكليتين سيكون في 2020، حيث سيتم تطبيق الطرق الحديثة في الإنشاء السريع من أجل الانتهاء منهما بأسرع وقت، والحرم الطبي بالمدينة يضم 5 كليات طبية بالإضافة إلى مستشفى تعليمي وسكن لأعضاء هيئة تدريس ومركز أبحاث ومراكز خدمات، ومؤخرًا حصلنا على موافقة للترسية من أجل تقليل الفترة الزمنية لتنفيذ المشروع، وقررنا أن يتم تصميم الحرم الطبي بواسطة فريق واحد مكون من مجموعة من الاستشاريين العالميين، وبالتالي سيتم تقليل المدة الزمنية والتكلفة المالية أيضاً وحاليا نحن في مرحلة أخذ الموافقات لتوقيع العقد مع الاستشاريين، ومن المتوقع الانتهاء من المشروع ما بين عامي 2022 - 2023، ولكن مرحلة تنفيذ الحرم الطبي لن تؤثر على عملية تشغيل الحرم الرئيسي والاستفادة منه.

هل ستساهم اللجنة التي تم تشكيلها لتسريع إنجاز مشروع المدينة برئاسة مدير الجامعة وعضوية وكلاء مساعدين من جهات حكومية في إنهاء المشروع

وأخر مخطط هيكلي تم اعتماده كان في نهاية 2010، وتغير لأسباب ومتطلبات مختلفة منها زيادة عدد الطلبة، وأيضاً الملاجئ في البداية كانت 3 تمت زيادتها إلى 29 ملجأ بالإضافة إلى أن المشروع تم تقسيمه إلى مشاريع مختلفة وطرح في فترات زمنية متفاوتة، في مراحل مختلفة من الإنجاز، كما أن لدينا 3 مشاريع للبنية التحتية تم الانتهاء منها وتسليمها، وكانت أهم جزئية ما يخص الأنفاق، حيث إننا نتحدث عن أنفاق يصل طولها إلى 7,5 كيلومترات، كما يبلغ عرضها وارتفاعها حوالي 8 كيلومترات وهي تستخدم المدينة كلها وتم تنفيذها بالكامل. إلى ذلك سيتم الانتهاء من بناء 5 كليات في الحرم الرئيسي خلال عامي 2017-2018 وهناك كليات ستنتهي مع نهاية 2018 بالإضافة إلى أن هناك كليات ومباني سوف تنتهي في 2019 وبالتالي فإن مراحل الإنجاز مختلفة حسب كل مشروع، وحاليا توجد كليات في مرحلة التصميم حيث تم استحداثها مؤخراً وهما كلية العمارة وكلية علوم وهندسة الحاسوب، وسوف تنتهي مرحلة التصميم

تنفيذ المشروع عن طريق البرنامج الإنشائي الذي تأسس عام 2001، وعندما صدر قانون إنشاء المدينة الجامعية في 2004 كلف البرنامج الإنشائي بمسؤولية متابعة تنفيذ مشروع مدينة صباح السالم الجامعية، وتم تشكيل فريق خاص بمشروع مدينة صباح السالم الجامعية، ويضم البرنامج 130 موظفاً وحوالي 43 مهندساً ومهندسة من تخصصات مختلفة، وبما أن المدينة الجامعية مقسمة حالياً إلى 13 مشروعاً، فإن كل مشروع يعمل به مهندس متابعة يقوم بمتابعة الأعمال والتنسيق مع رئيس المهندسين في البرنامج الإنشائي، وجامعة الكويت أثبتت جداتها وكفاءتها لمتابعة تنفيذ مشروع المدينة، ونأمل أن يتم الانتهاء منه في الفترة الزمنية المحددة.

ماذا عن القدرة الاستيعابية للمشروع؟ وهل هناك قابلية للتوسع في حال زيادة أعداد الطلبة مستقبلاً؟
● مشروع المدينة يستوعب من 40 إلى 50 ألف طالب، ولكن لدينا مساحات يمكن التوسع بها مستقبلاً، حيث إن حوالي 50% من مساحة الأرض خصصت للبناء والباقي مساحات للتوسع في المستقبل، كما أن مباني الكليات صممت بطريقة تسمح بالتوسع مستقبلاً.

ما نسبة الإنجاز في كليات الجامعة حتى الآن؟

● تنقسم مشاريع مدينة صباح السالم الجامعية إلى ثلاثة أنماط من الأعمال، وهي البنية التحتية، ومباني الكليات، ومباني مشاريع الأنشطة الطلابية والرياضية والمباني الأكاديمية المساندة.

وتفاوتت نسب الإنجاز في هذه الأعمال بتفاوت تاريخ ترسية المشاريع فقد بلغت نسبة الإنجاز في أعمال البنية التحتية 73% حتى ديسمبر 2016، وبلغت نسبة الإنجاز في أعمال البنية التحتية 61% حتى ديسمبر 2016، وبلغت نسبة الإنجاز في مباني مشاريع الأنشطة الطلابية والرياضية في سبتمبر 2016 نحو 20%، والمباني الإدارية التي بدأت أعمال تنفيذها في أكتوبر 2016 نحو 10%، والمباني الأكاديمية المساندة التي بدأت أعمال تنفيذها في يناير 2016 نحو 5%، ومن يرغب في متابعة نسب إنجاز مشاريع مدينة صباح السالم الجامعية يمكنه متابعة موقع المشروع الإلكتروني (ssuc.ku.edu.kw) حيث نتاح هذه الأرقام بصورة دائمة، إلا أنها تتغير مع مرور الوقت.

وتجدر الإشارة إلى أن مرسوم القانون صدر في 2004 ولكن يخفى على البعض أن البناء الفعلي للمشروع بدأ في 2011، لأنه بعد صدور القانون من المخطط الهيكلي للمشروع بعدة مراحل، وتغير 3 مرات

6 ملايين م 2 مساحة المشروع وتنفيذ أغلب مباني الحرم الرئيسي نهاية 2019

73% نسبة الإنجاز في أعمال البنية التحتية وتوقيع عقد المحطة المركزية الثالثة الشهر الجاري

المدينة تضم 5 كليات طبية ومستشفى تعليمياً بسعة 700 سرير ومركز أبحاث علمية

الانتهاء من بناء 5 كليات في الحرم الرئيسي خلال عامي 2017 - 2018

لدينا مشاريع عدة في مراحل مختلفة من الإنجاز وانتهينا من البنية التحتية لـ 3 منها وتم تسلمها

جارٍ تصميم مباني كليتي العمارة وعلوم وهندسة الحاسوب وتوقيع الانتهاء منهما

في 2020 نظم المعلومات الجغرافية GIS

تسهم في سرعة إجراء الصيانة وتقليل التكلفة المالية

في البداية نود إعطاء نبذة عن مشروع مدينة صباح السالم الجامعية ومكوناته الرئيسية؟

● «صباح السالم الجامعية» هي مدينة متكاملة لجامعة الكويت، فقد صدر مرسوم من مجلس الأمة في 2004 بإنشاء جامعة تابعة لجامعة الكويت في منطقة الشاذلية وتم تغيير المسمى في 2009 لتصبح مدينة صباح السالم الجامعية تقديراً لدور المغفور له بإذن الله الشيخ صباح السالم، والمشروع مقسم إلى حرمين حرم رئيسي وحرم طبي، الحرم الرئيسي يضم جميع كليات جامعة الكويت ما عدا الكليات الطبية والتي يصل عددها إلى 11 كلية بالإضافة إلى ثلاثة مشاريع وهي مشروع المباني الأكاديمية المساندة ومشروع مباني الأنشطة الطلابية والرياضية، ومشروع المباني الإدارية، إلى جانب مشاريع البنية التحتية.

ونظراً لتنوع الأعمال في مدينة صباح السالم الجامعية فقد تم تقسيم مشاريع الأعمال إلى قسمين أولهما مباني الكليات والمرافق وثانيهما مشاريع البنية التحتية، بحيث تنقسم مباني الكليات ومرافق المدينة الجامعية إلى حرمين الحرم الرئيسي والحرم الطبي، الحرم الرئيسي يضم الكليات الإنسانية وهي «الآداب والتربية والحقوق والشريعة والدراسات الإسلامية والعلوم الاجتماعية» والكليات العلمية وهي «الهندسة والبيوتق والعلوم الإدارية والعلوم الحاسوبية».

وتنقسم مشاريع البنية التحتية إلى حزم وتشمل تلك الأعمال الحفر وتسوية الأرض والطرق ومواقف السيارات والملاجئ ومحطات الخدمات المركزية وأنفاق الخدمات والزراعة والتجميلية.»

أما الحرم الطبي فيضم الكليات الطبية الخمس بجامعة الكويت ومستشفى تعليمياً بسعة 700 سرير ومركز أبحاث علمية وسكنًا للعاملين في المستشفى ومراكز خدمات للمدينة الطبية وبنية تحتية وسكنًا لأعضاء هيئة التدريس.

كم تبلغ المساحة الإجمالية للمشروع؟

● مساحة المشروع تصل إلى 6 ملايين متر مربع وهو مقسم إلى قسمين حرم رئيسي وحرم طبي.

مشروع المدينة هو المشروع الإنشائي الأول في الكويت والرائد في الخطة التنموية وأيضاً أكبر مشروع إنشائي في تاريخ البلاد خارج قطاع البترول وتديره جامعة الكويت فهل نجحت الجامعة في إدارة المشروع بتلك الميزانية الضخمة؟ وهل الكوادر العاملة في المشروع من مهندسين ومهندسات مؤهلون لإدارته؟
● جامعة الكويت تتابع

كاميرات «لايف»

نكسر رزوقي خلال اللقاء أن هناك الكثير من الجهات الحكومية والخاصة التي تنظم زيارات ميدانية للمشروع بهدف الاطلاع على سير العمل به، كما أن البرنامج الإنشائي يصدر تقارير شهرية عن نسبة الإنجاز ترسل لجهات عدة منها مجلس الأمة، كما أن هناك صفحة على الإنترنت يمكن لأي شخص من خلالها أن يطلع على تطور المشروع شهرياً بالصور والفيديو ونسب الإنجاز في كل مشروع، كما كشف أنه من الخطط المستقبلية القريبة، تركيب كاميرات تمكن الأشخاص من رؤية المشروع «لايف» في أي وقت.

سواعد وطنية

أوضح رزوقي أنه يفخر بجميع المهندسين والمهندسات الذين لهم دور كبير في إنجاز المشروع، موضحاً أن هناك الكثير من المهندسات على اختلاف تخصصاتهن الهندسية كان لهن دور كبير في متابعة المشاريع في المراحل التنفيذية والتعامل مع مقاولين عالميين بالتزامن مع مقاولين محليين، كما أن هناك مهندسين ومهندسات في مراحل التصميم وفي فريق التأسيس، وأشاد بدور المهندسة الكويتية في المشروع لاسيما أنها تقوم بعملها بكفاءة وجهد وجدارة بشكل يومي.

كيفية التواصل

يمكن التواصل مع القائمين على المشروع من خلال الصفحة الإلكترونية:

ssuc.ku.edu.kw
الانستغرام: ssuc_kucp
تويتر: @ssuc_kucp



د. قتيبة رزوقي يتحدث للزميلة آلاء خليفة



(هاني الشمري)

رئيس التحرير الزميل يوسف خالد المرزوق ومستشار الإدارة العامة الزميل يوسف عبدالرحمن والزميلة آلاء خليفة مع د. قتيبة رزوقي وسامي الفضلي

المدينة تتبع جامعة الكويت ولم يصدر أي قرار خلاف ذلك.. والمقاول تحمل مسؤولية الأضرار الناتجة عن الحرائق الأخيرة

استشاريون عالميون للانتهاء من أعمال مباني الحرم الطبي خلال 2023

الاعتبار ان يصمم المبني بشكل يسمح بإدخال أكبر كمية من الإضاءة الطبيعية، بما يخفض استهلاك الطاقة والإضاءة الداخلية، وأيضا يقلل من خروج الطاقة من المبني، كما ان هناك بعض المباني التي تستخدم الطاقة الشمسية لتوليد الطاقة الكهربائية.

علمنا بوجود فريق للتأثير في البرنامج الإنشائي وهي أول مرة يحدث ان يكون هناك تخطيط للتأثير بهذه الصورة.. حدثنا عن هذه التجربة؟

● ننظر في البرنامج الإنشائي إلى الأثاث عنصر مهم في العملية التعليمية حيث يؤثر بشكل مباشر على راحة وأداء مستخدمي قاعات المحاضرات أو المكاتب أو المختبرات في مدينة صباح السالم الجامعية، وبما أن بيئة العمل تغيرت بوجود التكنولوجيا وبالتالي تغير معها مفهوم الأثاث التعليمي بشكل يعزز الأداء الدراسي والوظيفي. ولدينا فريق حاليا يضم عددا من المهندسين ويدر من مهندسة لديها خبرة لسنوات طويلة في التصميم الداخلي والهندسة المدنية، ويفترض ان تقوم بتسليم المباني مجهزة بالكامل للاستخدام بما فيها التأثيث وتم إدخال التأثيث من ضمن التصميم بخلاف الطريقة التقليدية التي تعتمد على بناء المبني أولا ومن ثم شراء الأثاث، كما ان للفريق خبرة في اختيار الأثاث التعليمي، حيث ان الأثاث يصبح جزءا من العملية التعليمية.

حدثنا عن برامج التدريب الميداني لجهات الدولة المختلفة في مشروع المدينة؟

● البرنامج الإنشائي يسعى وبشكل مباشر وفعال لفتح قنوات تعاون مع كل الجهات المهتمة بتدريب كوادرها البشرية للاستفادة من مشروع مدينة صباح السالم الضخم، والذي يمثل فرصة تدريبية ثرية لما يضمه من مشاريع متنوعة وشركات عالمية ومقاولين أصحاب خبرة، سواء في المجال الهندسي والإنشائي أو العقود أو أي مجال ذي صلة، وذلك بهدف تهيئة المتدربين والمساهمة في تأهيلهم، ويتم ذلك من خلال وحدة مختصة في التدريب الميداني، هدفها التنسيق والتخصيص المسبق مع مسؤولي الجهة لإعداد جدول شامل ومنظم لفترة التدريب، بحيث تعني بإرشاد الطلبة أو المتدربين وتوجيههم إلى أنشطة التدريب الميداني في الاتجاهات المناسبة، وأهم الجهات التي تقدمت لإدارة التدريب في البرنامج الإنشائي: إدارة الخبراء في وزارة العدل، الهيئة العامة للتعليم التطبيقي والتدريب، جامعة الكويت، الكلية الأسترالية، الجمعية الأميركية للمهندسين المدنيين، الصندوق الكويتي للتنمية، وجهات أخرى.

البرنامج الإنشائي يضم 73 مهندسا ومهندسة و130 موظفا

تصميم مشروع كليتي الآداب والتربية فاز بعدة جوائز عالمية

«صباح السالم الجامعية» مدينة متكاملة ومكونات المشروع تلبي جميع الاحتياجات التعليمية

المدينة توفر واحات مائية ومساحات خضراء تضي جمالا على المكان

تم توفير آخر ما توصلت إليه

التكنولوجيا الحديثة في تنفيذ إنشاءات المدينة الجامعية

تطبيق نظام محطات الخدمات المركزية

كان له دور كبير في المحافظة على البيئة

مباني الأنشطة الرياضية تضم أحواض سباحة وصالات رياضية وملعب

وستاداً رياضياً

البرنامج الإنشائي

فتح المجال للتدريب الميداني مع الجهات

المهتمة بتنمية كوادرها البشرية

الكويت بدليل ان فريق البرنامج الإنشائي مازال تابعاً لجامعة الكويت ولم يصدر أي قرار بعدم تبعية مدينة صباح السالم الجامعية لجامعة الكويت.

بعض مباني المدينة فازت بجوائز عالمية بأفضل تصميم فما تلك المباني والجوائز التي حصلت عليها؟

● فاز تصميم مشروع كلية الآداب والتربية بجوائز مختلفة ولكن ما يميز المدينة ان كل كلية لها تصميم خاص بها يختلف عن باقي الكليات وذلك أعطى كل كلية خصوصية تميز بها عن غيرها.

هل مكونات المدينة الجامعية تلبي احتياجات رواد الجامعة من طلبة وأساتذة وموظفين وتخلق بيئة تعليمية مشجعة؟

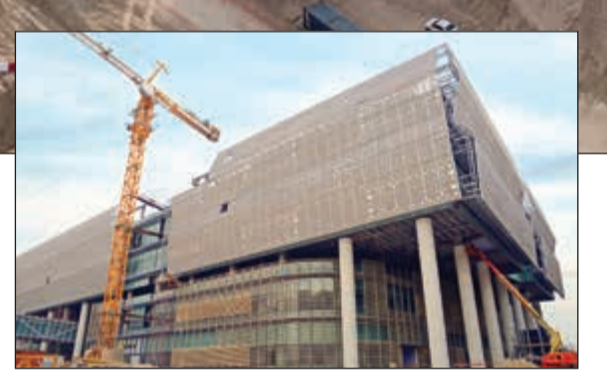
● بالفعل فهي مدينة جامعية متكاملة ومكونات المشروع توفر وتلبي كل احتياجات رواد المدينة من طلاب وأساتذة وموظفين، حيث توفر المدينة بجانب المباني والمختبرات، واحات مائية ومساحات خضراء تضي جمالا على المكان وأيضا هناك مبان لكافة الأنشطة الرياضية للطلبة والطلبات تضم أحواض سباحة وصالات رياضية وملعب تنس واسكواش والطلاب على قضاء يوم دراسي مريح وجاذب داخل المدينة الجامعية، بالإضافة إلى ان المدينة توفر مواقف سيارات للطلاب، ففي سرداب كل كلية مواقف سيارات، إضافة إلى مواقف متعددة الأدوار وأخرى سطحية تستخدم الجامعة ككل من أعضاء هيئة تدريس وإداريين وطلبة.

هل تم توفير بيئة تكنولوجية في كل مباني الجامعة؟

● التكنولوجيا اليوم هي عصب الحياة وأصبحت من الأمور الأساسية في العملية التعليمية والطالب لم يعد يتلقى المعلومة فقط بالطرق التقليدية المتعارف عليها، بل أيضا دخلت التكنولوجيا في عملية التعلم وتم إدخال التكنولوجيا في وسائل التدريس داخل قاعات المحاضرات الدراسية، كما ان الطلبة سيمكنهم الاتصال بالإنترنت في أي مكان داخل المدينة من أجل البحث عن المعلومات وأيضا التواصل مع أعضاء هيئة التدريس، وتم توفير آخر ما توصلت إليه التكنولوجيا الحديثة من أنظمة ومعلومات في مدينة صباح السالم الجامعية.

ماذا عن معايير المحافظة على البيئة في المشروع؟

● تطبيق نظام محطات الخدمات المركزية كان له دور كبير في المحافظة على البيئة نظرا لأنها ساهمت في تقليل استخدام الطاقة بما يخلق نظاما أكثر فاعلية، بالإضافة إلى انه قد اخذ بعين



نقوم بمنحه جدولا زمنيا للموعد المتوقع لتسليم كل مشروع إنشائي، وعلى هذا الأساس قام بتشكيل لجان انتقال للكليات التي سيتم الانتهاء منها العام الحالي، وهي كلية الهندسة والبرترول وكلية الآداب والتربية، كما سيتم الانتهاء من كليات الحقوق والعلوم الاجتماعية والشريعة في 2018.

ما الجديد بالنسبة للمحطة المركزية الثالثة؟

● سيتم توقيع العقد خلال الشهر الجاري، وهي تخدم الحرم الجامعية ككل، كما ان هناك محطات خدمات خاصة بالحرم الطبي، بالإضافة إلى ان وزارة الكهرباء والماء ستقوم بتوصيل المياه للمعالجة رباعيا (RO) إلى حدود المشروع، ومن ثم سيتم إيصالها إلى محطات الخدمات المركزية في مدينة صباح السالم الجامعية، وتم أخذ موافقة على قطعة أرض

كيف ستكون آلية الانتقال من جامعة الكويت إلى مدينة صباح السالم الجامعية؟

● دور البرنامج الإنشائي هو متابعة تنفيذ مشروع مدينة صباح السالم الجامعية، أما خطط الانتقال فهي تتبع مكتب نائب مدير الجامعة للتخطيط، والذي قام بتشكيل لجان متابعة لكل كلية، ونحن كبرنامج إنشائي بدورنا

والتنمية ولجهاز متابعة الأداء الحكومي، كما يقدم تقرير نصف سنوي شامل عن المشروع إلى اللجنة التعليمية بمجلس الأمة.

كيف تجد دعم القطاع الحكومي والخاص لمشروع المدينة؟

● في البداية لم يعط المشروع الأولوية، ولكن حاليا نجد ان هناك دعما حكوميا كبيرا للمشروع، وهناك جهات تتابع المشروع بشكل شهري، ليس فقط للتعرف على مراحل التطور وإنما لمعرفة المعوقات ان وجدت، ومحاولة تذليلها ان امكن، ونجتمع بشكل دوري مع اللجنة التعليمية في مجلس الوزراء، كما نقدم تقارير شهرية للأمانة العامة للمجلس الأعلى للتخطيط

عن بقية مشاريع الدولة؟

● نعم، بالتأكيد، كونه يخص الصيانة حيث ان نظم المعلومات الجغرافية تعد من التكنولوجيا الحديثة الرائدة التي تربط المكان بالمعلومة والتي ستستفيد منها كل الجهات المعنية بالجامعة باختلاف تخصصاتها وأقسامها، حيث سيتم الاعتماد على تلك المعلومات من أجل إدارة الجامعة على اكمل وجه، ونظم المعلومات الجغرافية هو نظام قائم على الجمع بين المعلومات المكانية والوصفية لتحقيق أهداف محددة بما يساهم في سرعة إجراء الصيانة وتقليل التكلفة المالية.

كيف تجد دعم القطاع الحكومي والخاص لمشروع المدينة؟

● في البداية لم يعط المشروع الأولوية، ولكن حاليا نجد ان هناك دعما حكوميا كبيرا للمشروع، وهناك جهات تتابع المشروع بشكل شهري، ليس فقط للتعرف على مراحل التطور وإنما لمعرفة المعوقات ان وجدت، ومحاولة تذليلها ان امكن، ونجتمع بشكل دوري مع اللجنة التعليمية في مجلس الوزراء، كما نقدم تقارير شهرية للأمانة العامة للمجلس الأعلى للتخطيط

وتلك الحرائق لم تؤخر تنفيذ مشروع المدينة بالكامل ولكن ساهمت في تأخير مشاريع من ضمن المشاريع التي شئت فيها الحرائق تحديدا.

ولا بد من الإشارة إلى ان جامعة الكويت كمالك للمشروع تفرض من ناحيتها رقابة على أعمال تأخير العمل بشكل فوري في الموقع أو الغرامة المالية وقد تصل إلى الاستبعاد التام من المشروع.

هل هناك «أوامر تغييرية» أدت إلى تأخير المشروع أو التأثير على الميزانية؟

● الأوامر التغييرية الإنشائية لم تكن كثيرة ولم تؤد إلى تأخير المشروع أو التأثير على الميزانية، ومقارنة بحجم المشروع فالأوامر التغييرية كانت بسيطة جدا وأغلبها مبنية على متطلبات من جهات حكومية خارجية.

مدينة صباح السالم الجامعية أول مشروع على مستوى الكويت يطبق نظم المعلومات الجغرافية GIS فهل أضاف ذلك الأمر للمشروع وساهم في تميزه

الأمن والسلامة

ذكر رزوقي ان المقاول هو من يتحمل نتيجة حدوث أي حريق وأي تكاليف إضافية قد تترتب على ذلك الحريق معلنا انه قد تم تخصيص فريق من البرنامج الموقع لتقصي وتتبع أي أمور تشكل خطرا على بيئة العمل وأن هذا الفريق لديه صلاحيات إيقاف المقاول عن العمل حتى يتم تعديل أي أوضاع تمثل خطرا أو مسببا للحوادث أو الحرائق لا تسمح الله، كما ان جميع المقاولين موقعون على ضرورة اتباع جميع إجراءات الأمن والسلامة.

من أجواء اللقاء

● رحب رئيس تحرير جريدة «الأنباء» الزميل يوسف خالد المرزوق بمدير البرنامج الإنشائي د. قتيبة رزوقي مشيدا بجهوده وفريق العمل لإنهاء مشروع مدينة صباح السالم الجامعية، مؤكدا أهمية هذا المشروع الحيوي التعليمي الذي يرسم مستقبلا أفضل لأبنائنا في حصولهم على التعليم المميز في بيئة تعليمية وأكاديمية مشجعة.

● انهلت الاتصالات منذ الساعة 7 مساء للاستفسار عن المشروع ونسبة الإنجاز وقام د.رزوقي بالإجابة عن كل الاستفسارات بكل وضوح وشفافية ودقة.

● كل الشكر والتقدير لمسئولي العلاقات العامة والإعلام بالبرنامج الإنشائي بجامعة الكويت سامي الفضلي على جهوده الحثيثة وتواصله الراقي مع وسائل الإعلام.

● قدم رزوقي الشكر والتقدير لجريدة «الأنباء» لاهتمامها بمتابعة ونشر أخبار مشروع مدينة صباح السالم الجامعية.

● جاءت معظم أسئلة القراء واستفساراتهم حول نسبة الإنجاز الحالية في المشروع وموعد انتهاء المشروع وجاهزية المدينة لاستقبال الطلبة.

● قال احد المتصلين انه يود فقط توجيه الشكر والتقدير للدكتور قتيبة رزوقي وفريق العمل بالبرنامج الإنشائي على جهودهم الحثيثة في مشروع مدينة صباح السالم الجامعية.