



لحظة الكشف عن بورشه باناميرا



بعد عملية تطوير شاملة طالت أدق التفاصيل مركز بورشه الكويت يطلق الجيل الثاني من «باناميرا» الجديدة كلياً

جوانب رياضية وأكتافا بارزة مع خط سقف سريع للغاية أدنى بمقدار 20 ملم في القسم الخلفي. وتتعزز تلك الشخصية الرياضية بمصباحي «دايود» LED أماميين رئيسيين وعجلات أكبر. كما أضفت بورشه حدة إضافية على جسم الجيل الثاني من «باناميرا»، وأعدت عليها مقدمة ذات تصميم جديد بالكامل تبرز بعمود مستعرض في شبك المبادل الحراري يسלט الضوء على عرض السيارة، وغطاء محرك على شكل سهم يتضمن «قبة قوة» بارزة. بالانتقال إلى القسم الخلفي، فهو يبرز طابع الكوبيه رباعي الأبواب لطران «باناميرا» أكثر من قبل، ويميزه عن سيارة صالون تقليدية. كما يتضمن مصباحي «دايود» LED ثنائي الأبعاد - يتصلان الواحد بالثاني بواسطة حزام «دايود» ضوئي رفيع - مع إضاءة كبح مندمجة رباعية النقاط، لتكون النتيجة تصميمًا ليليًا مميزًا.

هيكل مطور

انسجاماً مع المفهوم العام لباناميرا، يجمع الهيكل بين راحة سيارة صالون فاخرة وأداء سيارة رياضية أصيلة. وقد وفقت بورشه بين تلك الميزتين عبر دعم إعداد الهيكل الرئيسي بأنظمة مبدعة، تشمل مثلاً تعليقاً هوائياً متكيفاً بتكنولوجيا الحجرات الثلاث الجديدة مع «نظام بورشه للتحكم الشط بالتعليق» الذي يتحكم بالخدمات إلكترونياً، و«نظام بورشه الرياضي للتحكم الديناميكي بالهيكل» المطور مع «نظام بورشه لتوجيه عزم الدوران بلاس»، هذا بالإضافة إلى نظام مقود كهروميكانيكي جديد. على صعيد مشابه، يقوم «نظام 4 دي للتحكم بالهيكل» المندمج بتحليل أنظمة الهيكل كافة ومزامنتها فوراً لتحسين أداء «باناميرا» على الطرق وتعزير طيعة قيادتها. وبالتناغم مع أداء الكبح الأفضل، وفرت بورشه لطران «غران توريزمو» لديها نظام توجيه للمحور الخلفي مستمد من طرازي «918 سبايدر» و«911 توربو».

وزراء عجلة المفود

ترتقي «باناميرا» الجديدة بتجربة قيادة سيارة الصالون الفاخرة إلى مستوى جديد، من خلال النطاق الوظيفي الواسع وسهولة التواصل اللذين توفرهما «مقصورة قيادة بورشه المتطورة» الجديدة. فهي تمتاز بواجهة مستخدم بديهية، تجعل من تشغيل أنظمة التواصل والمساندة والراحة أسهل من أي وقت مضى. في هذا السياق، تعتبر شاشة العرض قياس 12,3 بوصة العاملة باللمس، بمنزلة مرحلة التطوير التالية لـ «نظام بورشه لإدارة الاتصالات». وقد انخفض عدد المؤشرات التقليدية والأزرار الكلاسيكية الصلبة بشكل كبير، واستعيض عنها بلوائح تعمل باللمس وشاشات قابلة للتعديل فريديا، ما يوفر فوائد جمّة للسائق والركاب في المقدمة والمؤخرة.



روجر كرايكر



بيتر فوغل مدير المبيعات في الشرق الأوسط وأفريقيا

وذلك من خلال تصميم جديد يشكل همزة وصل مع طراز 911، الذي يتألق كرمز تصميمي خالد لدى بورشه. ويتضح الجزء الخلفي من سقف «باناميرا» الجديدة بالملامح الجمالية المعهودة في سيارات بورشه الرياضية، والتي تشمل

على صعيد آخر، تنقل باناميرا «4 إس» و«توربو» قوتها إلى الطريق بواسطة «نظام بورشه للتحكم بالدفع» PTM. وهو عبارة عن نظام دفع رباعي دائم متغير بالكامل يتأقلم مع ظروف القيادة الحالية عبر مجسات تراقب سرعات العجلات



علي مراد بيهباني والسفير الألماني كارل بيرغندر يتوسطان حسين بيهباني وعبدالمحسن بيهباني بعد الكشف عن السيارة الجديدة

طلال بارا

بدأت مرحلة تقديم «باناميرا» الجديدة رسمياً، التي يسقط نجمها كسيارة رياضية وصالون فاخر في آن معاً. وقد احتفل مركز بورشه الكويت، شركة بيهباني للسيارات، بتقديم الجيل الجديد منها عبر كشف النقاب عن نسختين رباعيتي الدفع، هما باناميرا «4 إس» و«توربو»، أمام حشد من المدعوين في فعالية خاصة أقيمت في قاعة بديرة في «فندق ومنتجع جميرا شاطئ المسيلة» مؤخرًا. وأعدت بورشه تطوير «باناميرا» في جيلها الثاني وصولاً حتى أدق التفاصيل، وبموجب هذه المقاربة، طالت تعديلات جمّة المحرك وعلبة التروس والهيكل ومفهوم التصميم الإجمالي، ليصبح طراز بورشه «غران توريزمو» رمزاً رائداً في الأداء الرياضي ضمن فئة السيارات الفاخرة. بالإضافة إلى ذلك، تدمج «باناميرا» الجديدة الهوة القائمة بين السيارات الرياضية الطموحة والسيارات المريحة المخصصة للرحلات أكثر من أي وقت مضى، بفضل مزايها تقنية عدة، تشمل مثلاً توجيهها للمحور الخلفي ومقاومة كهروميكانيكية لانحناء السيارة وتعليقاً هوائياً ثلاثي الحجرات. وترحب «باناميرا» الجديدة بالسائق والركاب عند الدخول إلى مقصورتها بمفهوم تحكم وشاشات جديد بالكامل، تستعاض فيه الأسطح المستشعرة لللمس عن الأزرار الكلاسيكية الصلبة وتدمج الشاشات عالية الدقة بالمقصورة في كثير من الأماكن. بذلك، يكون انتشار التقنيات الرقمية في مقصورة بورشه، الذي بدأ مع طراز «918 سبايدر» الرياضي الخارق، قد بلغ طراز الصالون رباعي الأبواب لدى صانع السيارات الذي يتخذ من شتوتغارت مقراً له. وبمناسبة فعالية التقديم، قال روجر كرايكر المدير العام لمركز بورشه الكويت، شركة بيهباني للسيارات: «سيسمّتع عملاؤنا وعشاق بورشه بجيل جديد من باناميرا، أعدنا تطويره جذرياً بحيث بات يحفل بمحركات توربو جديدة وتصميم خارجي أكثر حداثة، إلى جانب مزايا داخلية بديهية وتكنولوجيا مبدعة. معنا اليوم أقوى من مثيلتيهما في الجيل السابق، على الرغم من انخفاض انبعاثاتهما واستهلاكهما للوقود بشكل كبير. لذلك، ننفرد سيارة الصالون تلك رباعية الأبواب بمعدالة فريدة قوامها الراحة والأداء الرياضي والفخامة في قالب جذاب للغاية. لا شك في أن التعديلات التي طالت «باناميرا» الجديدة تحولها التربع على عرش فئتها بجدارة، وكلنا ثقة بأنها ستستتوي العملاء الكويتيين».

محركان وعلبة تروس جديدة

أعدت بورشه تطوير محركات «باناميرا» كافة لتوليد قوة أكبر بالتزامن مع توفير

باناميرا توربو

يتألف محرك البنزين القوي في «باناميرا توربو» من ثماني أسطوانات على شكل «V» سعة 4 ليترات مع شاحني توربو، ويولد حصاناً عند 5, 750 د/د وعزم دوران أقصى يبلغ 770 نيوتن-متر بين 1, 960 و4, 500 د/د، ويتسارع هذا المحرك بطراز «باناميرا توربو» الجديد إلى 100 كلم/س في غضون 3,8 ثوان، تنخفض إلى 3,6 ثوان مع «رزمة سبورت كرونو». وتواصل تسارعها حتى بلوغ سرعة 306 كلم/س.

زر الاستجابة الرياضية

يمكن تعزيز استجابة المحرك باستخدام «مفتاح تشغيل الإعدادات» Mode Switch القياسي الذي يتضمن «زر الاستجابة الرياضية» Sport Response Button.

وهو عبارة عن مفتاح تشغيل دائري سهل الاستخدام يقع على عجلة المقود، يتيح اختيار واحد من أربعة إعدادات قيادة (عادي Normal وسبورت Sport وسبورت بلاس Sport Plus وفرد Individual). ويقع في وسط مفتاح التشغيل هذا «زر الاستجابة الرياضية»، الذي يضع بمتناول السائق قوة «باناميرا» القصوى بمجرد الضغط عليه.

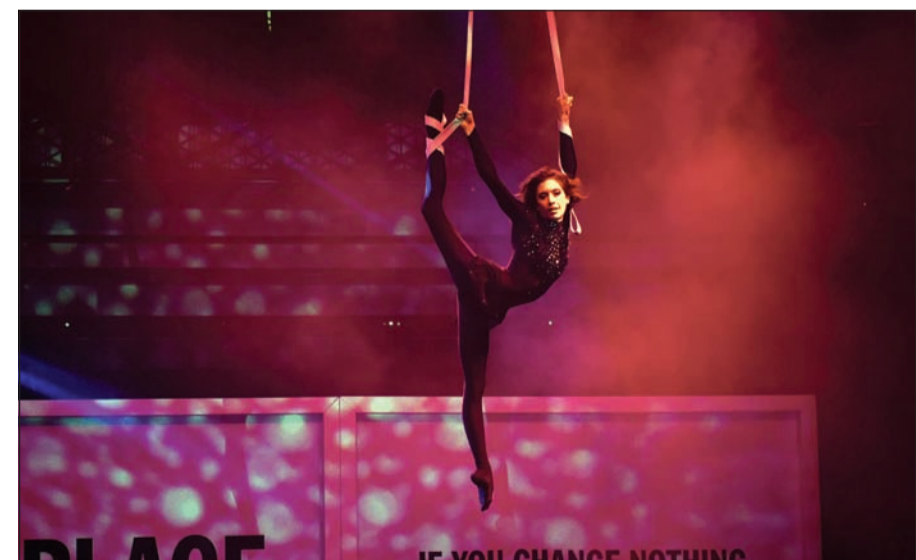
باناميرا 4 إس

تتضمن «باناميرا 4 إس» محركاً جديداً بالكامل من ست أسطوانات على شكل «V» سعة 2,9 ليتر مع شاحني توربو. وهو يولد 440 حصاناً عند 5, 650 د/د، بزيادة 20 حصاناً عن الجيل السابق، ما يتيح للسيارة التسارع إلى 100 كلم/س في غضون 4,4 ثوان فحسب (4,2 ثوان مع رزمة سبورت كرونو) وصولاً إلى سرعة قصوى تبلغ 289 كلم/س.



(أحمد علي)

جانب من الحضور



جانب من العرض الفني



مقصورة عصرية مطورة بالكامل



التصميم الخلفي يبرز طابع الكوبيه رباعي الأبواب