

مدير «مبنى الركاب الجديد» أكد أن تصميمه عصري ومثال للكفاءة العملية والبيئية

# الأستاذ لـ «الانباء»:

## نخطط لتوسعة مشروع المطار الجديد ليستوعب 50 مليون مسافر في العام



فراج ناصر

الركاب من مخطط ثلاثي الأفرع يضم ثلاثة أجنحة متناظرة تضم بوابات المغادرة، كل واجهة تمتد بطول 1,2 كيلومتر وتنبسط بشكل مقياس من مساحة مركزية بارتراف 25 متراً، ويوازن مبنى الركاب ما بين هذه المساحات الواسعة وتصميم متنسق مع النطاق البشري، ولتسهيل الانتقال داخل المبنى، تمت مراعاة الحد من التغيير في مناسيب الأرضيات، وللمساهمة في توجيه وإرشاد المسافرين داخل المطار، تم تصميم المبنى تحت قبة سقف واحد، تتخلله فتحات زجاجية تعمل على تنقية ضوء النهار، في حين تساعد على انحراف الإشعاع الشمسي المباشر، وتمتد المظلة لتظلل ساحة المدخل الواسعة تدعمها أعمدة خرسانية مستديرة الشكل - وتستلهم أشكال المظلة العضوية السلسلة من التناقض ما بين صلابة الحجر مرونة أنسياب حركة القوارب الشراعية التقليدية في الكويت.



(قاسم باشا)

فيصل الأستاذ متحدثاً إلى الزميل فراج ناصر خلال اللقاء

والتصميم البيئي LEED الذهبي، ويهدف إلى أن يكون مبنى الركاب الأول في العالم الذي يحقق هذا المستوى من الاعتماد البيئي. لهذا يوفر الهيكل الخرساني كتلة حرارية بينما يتضمن السقف مساحات كبيرة من الواح الخلايا الضوئية لاصد الطاقة الشمسية، قامت شركة فوسستر وشركاؤها باعداد مخطط هيكل من، من خلال اختيار موقع لمبنى الركاب يسمح بالتوسعة المستقبلية، وسيتسع المطار بصورة مبدئية 25 مليون مسافر في السنة، مع إمكانية إنشاء مبنى توسعة ليصل إلى 50 مليون مسافر في السنة.

وفي الامكان تنفيذ مبنى الركاب الجديد في موقعه الجنوبي على مراحل مختلفة، المرحلة الاولى تتسع لـ 25 مليون مسافر في السنة، كما في الامكان إنشاء مبنى يسمح بالتوسعة المستقبلية ليصل إلى 50 مليون مسافر، وقد تم تخطيط ساحة وقوف الطائرات بناء على التوقعات المستقبلية وهي قابلة أيضاً للتكيف مع زيادة السعة هذه، 51 موقف طائرات من ملاصق للمبنى سيتم انشاؤها في المرحلة الاولى.

### مخطط ثلاثي الأفرع

● ماذا عن الفكرة المعمارية للمشروع؟  
● يتكون تصميم مبنى

متجنز من الاحساس بالمكان. ومتوافق مع مناخ احدي اعلى البيئات الماهولة حرارة على وجه الارض ومستوحى من الاشكال والمواد المحلية.

ويتكون تصميم مبنى الركاب من مخطط ثلاثي الأفرع ذي ثلاثة أجنحة متناظرة تضم بوابات المغادرة كل واجهة تمتد بطول 1,2 كيلو متر وتنبسط بارتراف 25 متراً، ويوازن مبنى الركاب ما بين هذه المساحة المركزية الواسعة وتصميم متنسق مع النطاق البشري - ولتسهيل الانتقال داخل المبنى تمت مراعاة الحد من التغيير المتباين في مناسيب الارضيات.

وللمساهمة في توجيه وإرشاد المسافرين داخل المطار، تم تصميم المبنى تحت قبة سقف واحد، تتخلله فتحات زجاجية تعمل على تنقية ضوء النهار، في حين تساعد على انحراف الإشعاع الشمسي المباشر، وتمتد المظلة لتظلل ساحة المدخل الواسعة تدعمها أعمدة خرسانية مستديرة الشكل، وتستلهم أشكال المظلة العضوية السلسلة من التناقض ما بين صلابة الحجر وانسياب حركة القوارب الشراعية التقليدية في الكويت. ويستهدف المشروع معايير الريادة في الطاقة

وهناك هدف أن يكون مبنى الركاب الأول في العالم الذي يحقق هذا المستوى من الاعتماد البيئي.

فماذا عن الموافقات التي يجب أن يحصل عليها المشروع من الجهات الأخرى؟  
● تم بالفعل الحصول على جميع الموافقات من الجهات الرقابية وكذلك من الجهات الأخرى ذات الصلة بالموضوع.

ما مقدار الفترة التي سيستغرقها تنفيذ المشروع؟  
● الفترة التعاقدية لتنفيذ المشروع سوف تستغرق ما يقرب من 6 سنوات، وذلك حسب البرنامج الزمني المعد سلفاً للمشروع.

### أكبر محور إقليمي في الخليج

ما الهدف من تطوير مطار الكويت الدولي الجديد؟  
● تم وضع خطط تطوير مطار الكويت الدولي الجديد بهدف زيادة طاقته الاستيعابية ليصبح أحدث وأكبر محور إقليمي في منطقة الخليج. وتواكب الاهداف الاستراتيجية للمشروع توفير أحدث ما توصلت اليه التكنولوجيا من معايير بيئية لتحقيق مستويات راحة عالية. لذلك، فإن التصميم الحالي للمطار

### بدء تنفيذ المشروع ينتظر تقديم المقاول للبرنامج الزمني

● «كاونتر» 180 للقيام بإجراءات سفر 25 مليون مسافر سنوياً

وكم تبلغ المساحة الإجمالية للمشروع 700 ألف متر مربع فيما تصل مساحة البناء إلى ما يعادل 200 ألف متر مربع. وقد تم الانتهاء من أعمال التقييم للمشروع من قبل المستشار العالمي منذ عام 2012.

وماذا عن التنسيق بين «الأشغال» و«الطيران المدني» حول المشروع؟  
● بطبيعة الحال هناك اجتماعات دورية بشكل أسبوعي بين وزارة الأشغال وإدارة الطيران المدني للتباحث حول المشروع، كما أن هناك عدة لجان عالية المستوى تتابع الأمر.

هل طلبت منكم إدارة الطيران المدني أن يكون المبنى بمواصفات خاصة؟  
● المشروع مصمم حسب معايير الريادة في الطاقة والتصميم البيئي (LEED)

في البداية، متى سيتم البدء في تنفيذ مبنى الركاب الجديد؟  
● نحن في الوقت الحالي في انتظار تقديم البرنامج الزمني لأعمال تنفيذ المشروع من قبل المقاول العالمي المنفذ له حتى يتم البدء في عملية التنفيذ.

وكم تبلغ تكلفة المشروع؟  
● تصل التكلفة الإجمالية للمشروع إلى ما يعادل المليار و312 مليون دينار لكل الأعمال في جميع المراحل.

هل من الممكن أن تكون هناك زيادة في التكلفة مستقبلاً؟  
● لا أعتقد ذلك لأننا ملتزمون بما جاء في اتفاقية وينود العقد.

هل من أواخر تغييرية قد تطرأ على المشروع؟  
● من المخطط أن يسير المشروع وفق الخطة الموضوعية والجدول الزمني المعد له دون تغييرات ولا توجد أي أوامر تغييرية ستطرأ على أعماله.

وكم تبلغ المساحة الإجمالية للمشروع 700 ألف متر مربع فيما تصل مساحة البناء إلى ما يعادل 200 ألف متر مربع. وقد تم الانتهاء من أعمال التقييم للمشروع من قبل المستشار العالمي منذ عام 2012.

وماذا عن التنسيق بين «الأشغال» و«الطيران المدني» حول المشروع؟  
● بطبيعة الحال هناك اجتماعات دورية بشكل أسبوعي بين وزارة الأشغال وإدارة الطيران المدني للتباحث حول المشروع، كما أن هناك عدة لجان عالية المستوى تتابع الأمر.

هل طلبت منكم إدارة الطيران المدني أن يكون المبنى بمواصفات خاصة؟  
● المشروع مصمم حسب معايير الريادة في الطاقة والتصميم البيئي (LEED)

### أكد مدير مشروع مطار الكويت الدولي 'مبنى الركاب الجديد' في وزارة الأشغال م. فيصل الأستاذ أن بدء تنفيذ المشروع في انتظار تقديم البرنامج الزمني لأعمال التنفيذ من قبل المقاول للبدء في أعمال الحفر والتنفيذ للمشروع.

وأضاف الأستاذ في حوار خاص مع «الانباء» أنه لا أوامر تغييرية ستطرأ على المشروع. حيث إنه يسير وفق الجدول الزمني المعد له قبلاً. وكشف عن أن الفترة التعاقدية للمشروع سوف تستغرق ما يقرب على 6 سنوات وذلك حسب البرنامج الزمني له، مضيفاً أن الكلفة الإجمالية تقدر بمليار و312 مليون دينار.

وأشار الأستاذ إلى أن هناك تنسيقاً بشكل دوري يجري بين وزارة الأشغال وإدارة الطيران المدني للتباحث حول المشروع ووضع آلية العمل لهذا المبنى الكبير.

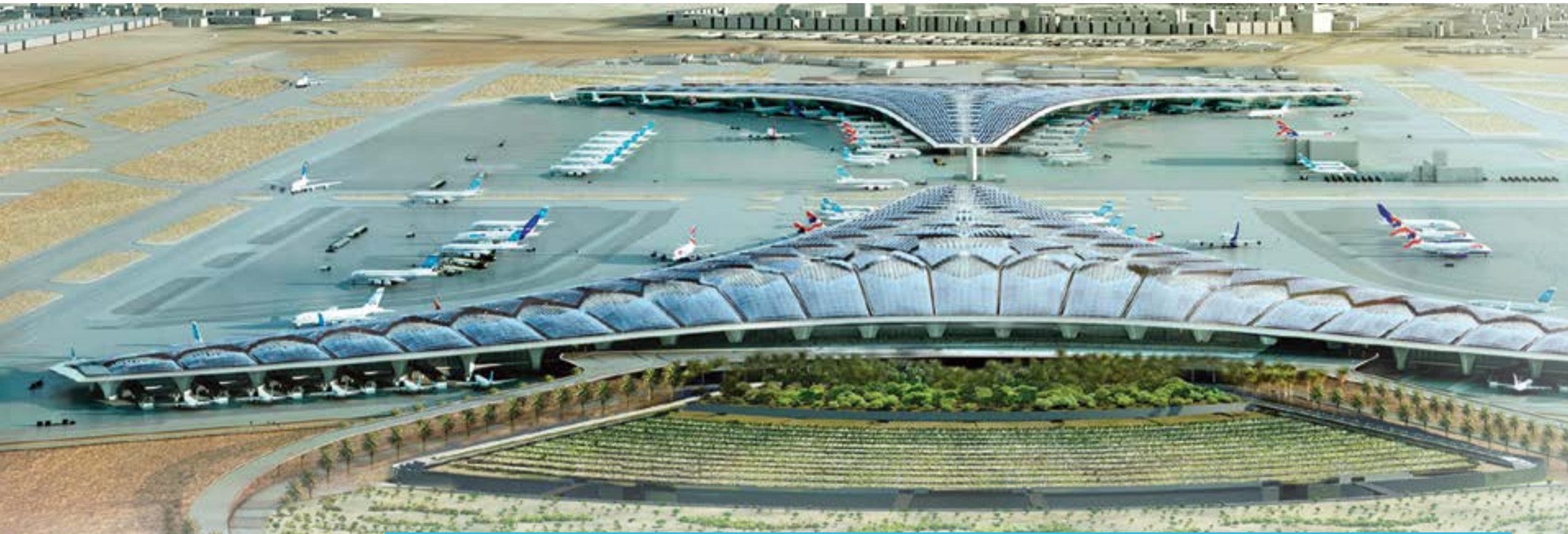
في السطور التالية تفاصيل اللقاء مع مدير مشروع مطار الكويت الدولي «مبنى الركاب الجديد».

### حقائق وأرقام

- الموقع: صباحان
- احصاءات عامة
- تستوعب المرحلة الأولى 25 مليون مسافر سنوياً.
- إمكانية إنشاء مبنى توسعة ليصل إلى 50 مليون مسافر سنوياً، وبالتالي تأسيس محور إقليمي جديد في منطقة الخليج العربي.

### اجتماعات دورية وتنسيق بين الأشغال والطيران المدني للتباحث حول المشروع





## الكلفة الإجمالية للمشروع مليار و312 مليون دينار والفترة التعاقدية لتنفيذه 6 سنوات

## مساحة المشروع تتجاوز 700 ألف متر مربع فيما تصل مساحة البناء إلى ما يعادل 200 ألف متر مربع



تصميم عصري يتيح مواقف للطائرات بشكل متناعم

للرحلات سينتقل المسافر الى بوابات المغادرة المختلفة.

### جسر ثابت

وماذا عن إجراءات وصول المسافرين؟  
● بمجرد هبوط الطائرة يدخل المسافر القادم الى مبنى الركاب عبر جسر ثابت على مستوى صالات الوصول ويتبع ممرات الوصول قبل الاندماج في المنطقة المركزية، ويهبط القادمون الى منطقة الهجرة ومراقبة الجوازات ومنطقة تسلم الأمتعة في المستوى الأدنى، وقبل الوصول الى كاونترات الهجرة، يمر المسافر على منطقة لفحص والتحكم في الأمتعة وحقائب اليد، ومن منطقة تسلم الأمتعة يخرج المسافر الى صالة استقبال القادمين مروراً بمنطقة مراقبة الجمارك، ومن ثم يغادر المسافر المطار بواسطة التاكسي أو سيارة الليموزين أو حافلة الفندق من الرصيف المختص أو من مواقف السيارات، أو بواسطة القطار السريع في مركز المواصلات الأرضي إذا ما تم توفيره.

### إستراتيجية المساحات الخضراء

حدثنا عن تصميم الحدائق بالمشروع؟  
● إن إستراتيجية المساحات الخضراء والحدائق تهدف الى خلق مراحل انتقال من محيط يحاكي واحة غناء أمام مبنى المطار مباشرة الى بيئة صراوية تندمج مع المنطقة المحيطة بها، وسيتم استخدام نباتات من الأنواع المحلية المتكيفة مع طبيعة الكويت لإنشاء حدائق غنية، وذات كفاءة في استهلاك المياه، وستغطي الحدائق مواقف السيارات وغيرها من المباني المجاورة والخدمات لخلق شعور من الاستمرارية.

وقد حرص المصمم ان تكون النقطة المحورية لمبنى الركاب هي الواحة، والتي ستعطي الانطباع الأول لدولة الكويت لدى الزوار، كما ستعزز العناصر المائية من تجربة المسافر خلال مرحلة انتقاله، حيث سيتم تركيزها عند المناطق المخصصة للمشاة لتحسين المناخ المحلي

وخلق جو لطيف.

### تجربة مريحة

ماذا عن التصميم الداخلي؟

● يعتبر التصميم الداخلي للمبنى مثالا للكفاءة العملية والبيئية ويعكس احتياجات العديد من مستخدمي المطار، سواء العاملون منهم أو الزوار.  
وسيوفر المطار تجربة مريحة لجميع الركاب المسافرين بصورة فردية للعمل أو كمجموعات في أوقات الفراغ، كما سيوفر المبنى خدمات ومرافق خاصة للمسافرين على الدرجة الممتازة لضمان ان تكون تجربتهم على مستوى عال من الرفاهية.

وقد روعي في التصميم ان يكون المطار ذا كفاءة وسلاسة وسهل الاستخدام قدر الإمكان من خلال دمج إستراتيجيات واضحة للاسترشاد باستخدام مسارات حركة مباشرة ومراعاة المتطلبات الفردية والشخصية للمستخدمين المختلفين بالإضافة الى زيادة الاطلاء على الجانب الجوي وادراج مكونات تراثية لتوفير بوابه عصرية مناسبة للكويت.  
تم اختيار عناصر التصميم الداخلي بناء على ملاممتها وأدائها البيئي، كما روعي في اختيار الأثاث الاحتياجات الوظيفية

### تم الحصول على جميع الموافقات من الجهات الرقابية

### سيرتبط المطار الجديد بشبكة الطرق

### مطار الكويت الدولي يعمل على توفير خدمات المسافرين وكبار الشخصيات

### مطار الكويت الدولي يعمل على توفير خدمات المسافرين وكبار الشخصيات

### مطار الكويت الدولي يعمل على توفير خدمات المسافرين وكبار الشخصيات

### مطار الكويت الدولي يعمل على توفير خدمات المسافرين وكبار الشخصيات

### مطار الكويت الدولي يعمل على توفير خدمات المسافرين وكبار الشخصيات

### مطار الكويت الدولي يعمل على توفير خدمات المسافرين وكبار الشخصيات

### مطار الكويت الدولي يعمل على توفير خدمات المسافرين وكبار الشخصيات

### مطار الكويت الدولي يعمل على توفير خدمات المسافرين وكبار الشخصيات

### مطار الكويت الدولي يعمل على توفير خدمات المسافرين وكبار الشخصيات

### مطار الكويت الدولي يعمل على توفير خدمات المسافرين وكبار الشخصيات

### مطار الكويت الدولي يعمل على توفير خدمات المسافرين وكبار الشخصيات

### مطار الكويت الدولي يعمل على توفير خدمات المسافرين وكبار الشخصيات

### مطار الكويت الدولي يعمل على توفير خدمات المسافرين وكبار الشخصيات

### مطار الكويت الدولي يعمل على توفير خدمات المسافرين وكبار الشخصيات

### مطار الكويت الدولي يعمل على توفير خدمات المسافرين وكبار الشخصيات

يعمل التصميم على التقليل من المساحات الزجاجية، ما يجنب الحاجة الى التظليل الخارجي الإضافي.

### طريق الربط بين

ماذا عن الربط بين المطار وشبكة الطرق؟

● سيرتبط المطار الجديد بشبكة طرق الكويت بواسطة طريق المقوع ومن هناك عبر طريق جديد يؤدي مباشرة الى مبنى الركاب وتقع نقطة انزال الركاب وركوبهم عند أرضفة مخصصة أمام المبنى على جميع المستويات وسيوفر موقف للسيارات تحت الأرض مساحات كافية لوقوف السيارات المختلفة، وسيتم ربط محطة باصات المطار بشبكة المواصلات العامة، وقد تم الأخذ بعين الاعتبار إمكانية الربط المستقبلي مع شبكة المترو المخطط لها، بالإضافة الى شبكة سكة الحديد السريعة والتي ستجعل مطار الكويت الدولي مركزاً مؤهلاً لاستقبال وسائل النقل المتعددة.

ماذا عن المغادرين من الدرجة الممتازة؟

● مطار الكويت الدولي على توفير خدمات المسافرين على الدرجة الممتازة سواء المسافرين على الدرجة الأولى أو درجة رجال الأعمال أو من لديه عضوية في شركات الطيران، وسوف تحصل هذه الفئة على خدمات خاصة ابتداء من وصولهم للمطار.

### كبار الشخصيات

وماذا عن منطقة وصول ومغادرة كبار الشخصيات؟

● يوفر مركز كبار الشخصيات على مستوى ساحة وقوف الطائرات ربطاً قصيراً ومباشراً بين الجانب الأرضي والجانب الجوي بحيث يصل المسافر الى الجانب الأرضي عند منطقة نزول مخصصة له وينتقل الى الجانب الجوي مع مرافق من خلال مبنى الركاب أو بواسطة سيارات (الليموزين) مباشرة الى باب الطائرة ويتم جمع حقائب كبار الشخصيات وإيصالها الى المركز والتعامل معها بأولوية خاصة.

### مساحة الموقع

تنقسم المساحة الكلية لمبنى الركاب الجديد الى حوالي 1,5 كم<sup>2</sup> في الجبهة الأرضية وحوالي 3,6 كم<sup>2</sup> في الجهة الجوية.

### غطاء المبنى

● يغطي المبنى ما يقارب 180,000 متر مربع من مساحة الموقع.  
● مساحة المبنى الإجمالية ما يقارب 700,000 م<sup>2</sup>.

### ارتفاع المبنى

يصل ارتفاع المبنى الى 39 متراً.

### عدد الطوابق

يحتوي مبنى الركاب على أربعة أدوار فوق مستوى الأرض وطابق تحت الأرض.

### البرنامج الزمني

مباشرة بدء الأعمال المتوقعة لفترة 6 سنوات.

### الاستدامة

● نسعى الى ان يكون أول مبنى ركاب في العالم يحقق التصنيف الذهبي في الريادة في الطاقة والتصميم البيئي.  
● يوفر الهيكل الخرساني كتلة حرارية ويتضمن السقف مساحة كبيرة من اللوحات الضوئية كمصدر للطاقة الشمسية.

### إجراءات السفر

### ومناولة الأمتعة

● 180 كاونتر للقيام بإجراءات سفر 25 مليون مسافر سنوياً.  
● سيور الأمتعة بطول نحو 6 كيلومترات.  
● معدات عالية السرعة لفرز الأمتعة بطول 1,5 كيلومتر.

