

تسابق الكويت الزمن في إقامة المشاريع التنموية الكبرى التي تحقق طموحات المواطنين في رؤية وطنهم وقد ارتدى حلة تليق به، في هذه الصفحة نصف الشهرية، سنتلقى في كل مرة الضوء على أحد هذه المشاريع، لتسريع خطوات الإنجاز، وحلحلة أي معوقات تعترض طريقه، للتواصل مع الصفحة: d.project@alanba.com.kw



## مشاريع تنموية

كلية التربية مصنع المعلمين وبيئة التعليم، لها مكانة مرموقة وسط المجتمعين المحلي والأكاديمي، من خلال متابعة 'الانباء' لتنفيذ مشروع مدينة صباح السالم الجامعية وبعدها حصد تصميم مبنى كلية التربية بالمدينة ثمانى جوائز عالمية، كان لنا لقاء خاص مع مهندس متابعة مشروع كلية التربية في مدينة صباح السالم الجامعية م. فرج زكي والذي حدثنا عن مكونات مشروع كلية التربية ومميزاته ونسبة الإنجاز حتى الآن والخطط المستقبلية لانتهاج من تسليم المبنى، التفاصيل في السطور التالية:

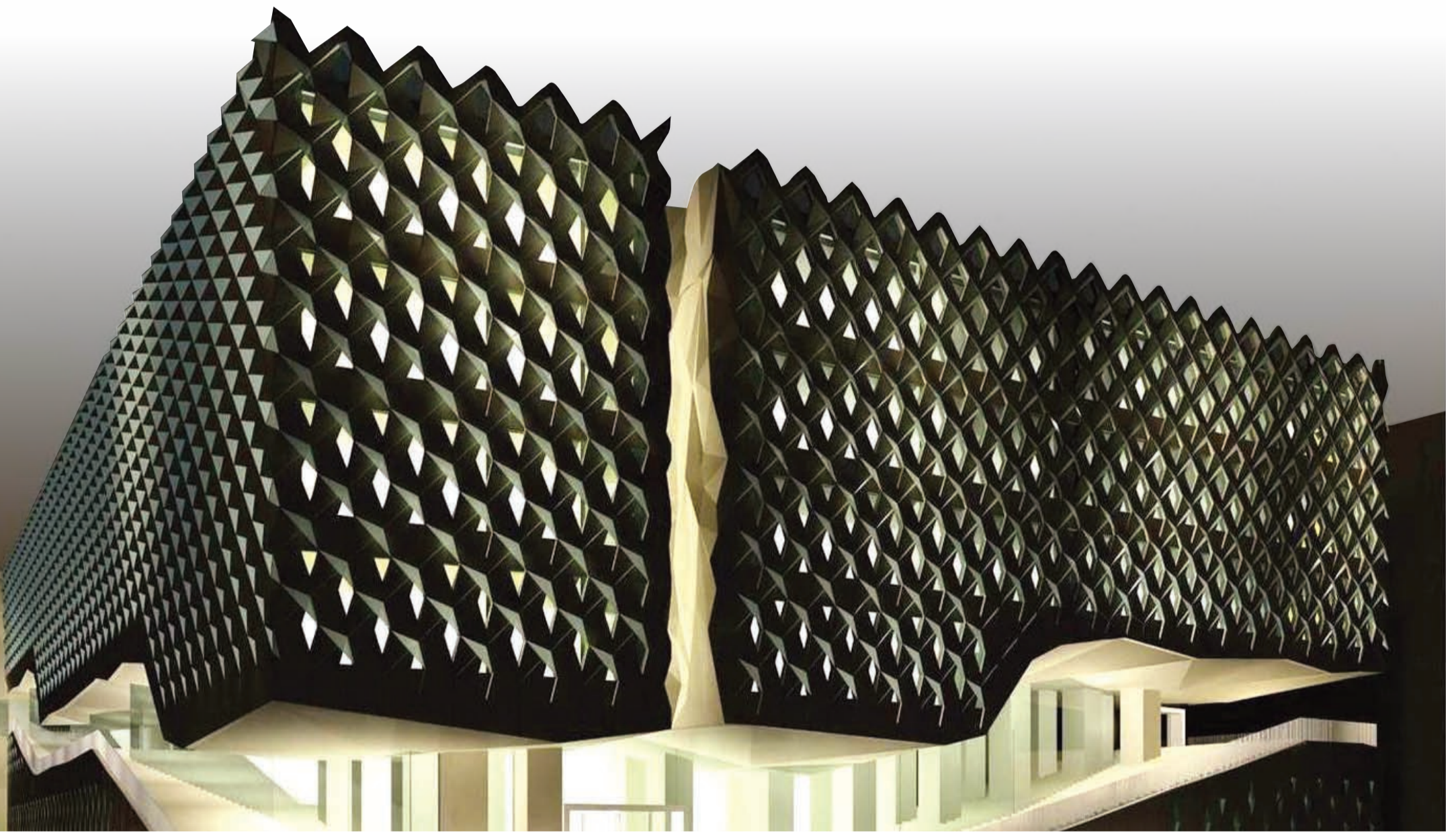
### الإم خلية

مهندس متابعة مشروع الكلية فرج زكي لـ «الانباء» أكد أن نسبة الإنجاز فيه وصلت إلى 62%.

# حدائق معلقة وأرضيات زجاجية تولّد الكهرباء بالطاقة الشمسية على أسطح «تربية صباح السالم الجامعية»

## الفصول الذكية واتصال جميع مكونات التكنولوجيا توفر الجهد على الطالب

على صعيد متصل، أوضح زكي أن مبنى كلية التربية الجديد يتبنى نظرية الفصول الذكية واتصال جميع مكونات التكنولوجيا ببعضها لما توفره من جهد على الطالب، وقد نجد بعض المميزات التي لا نجدها في الجامعات التقليدية، ومنها التطبيقات الذكية في التعليم واستخدام أحدث الوسائل التكنولوجية في تجهيز الفصول والقاعات الدراسية، وتميز الكلية باعتبار المختبرات جزءاً من الفصول الدراسية وتحتوي على عدد (101) مختبر دراسي.



السلامة أولاً

وذلك للاستفادة من الطاقة الشمسية.

### باحات تجمع واستراحات

شدد زكي على انتشار باحات التجمع في المبنى بشكل كبير جدا وتتمثل في شكل مدرجات خشبية خارج الفصول، وأيضا تحتوي على استراحات أخرى مزودة بالأثاث والتقنيات الكهربائية الحديثة، بالإضافة إلى مكتبة بنظام فريد داخل المبنى على هيئة 5 طوابق ومحاطة بالزجاج من الخارج بصورة تلفت الانتباه إلى أن القراءة والتحصيل أحد ما يميز كلية التربية، كما أن هذه المكتبة مزينة بحدائق خضراء معلقة من فوقها في صورة جمالية رائعة.

### روح التعاون

وأشاد زكي بفريق العمل المكون من المالك والمستشار والمقاول الحريصين كل الحرص على بيئة العمل السليمة والأمانة للعاملين في الموقع، وذلك يتم من خلال الاجتماعات الرسمية التي تعقد دائما لتلافي المشكلات وحلها، بالإضافة إلى بعض الاجتماعات الأخرى التي تناقش كل محتويات المشروع من مكاتبات رسمية وداخلية، وأيضا تعقد اجتماعات ودية فيما بين المقاول والمستشار بإشراف المالك بصفة يومية وذلك لخلق روح المودة والتعاون بينهم وأحيانا تعقد اجتماعات مستقلة لكل بند من البنود المهمة.



م. فرج زكي

الأعمال الداخلية بتفاصيلها، وكشف أن من المتوقع الانتهاء من المشروع في الربع الأخير من عام 2017.

وأشار إلى أن الأعمال الإنشائية والتشطيبات الداخلية تتطلب جهدا أكثر لما تحتويه من دقة التصميم، مضيفا أن الأعمال الداخلية للمباني تحتوي على مئات البنود، ومنها التكسيات الخارجية تحتوي على مادة GFRC وأيضا تركيب الزجاج وتحتوي على عازل للحرارة وأيضا تكسية داخلية للمبنى، وأضاف أن الأسطح تحتوي على حدائق معلقة ومحاطة بأرضيات زجاج تحتوي على شرائح لتوليد كهرباء من أشعة الشمس لتغذية بعض أجزاء ومكونات المبنى،

## 101 مختبر دراسي مزود بأحدث التطبيقات الذكية في مجال التعليم و6 استديوهات للثلاث التلفزيوني

## مكتبة بنظام فريد على هيئة 5 طوابق ومحاطة بالزجاج والحدائق الخضراء

## في البداية أوضح م. فرج زكي أن مشروع مبنى كلية التربية يعتبر ثالث أكبر مشروع إنشائي من حيث مساحته في مدينة صباح السالم الجامعية، وتقدر مساحة بناء المبنى في كلية التربية الجديد بـ 105,688 مترا مربعا، وتحتوي على 134 فصلا دراسيا تستوعب نحو 4,050 طالبا وطالبة وأيضا عدد 765 من أعضاء هيئة التدريس والموظفين، وكذلك 285 لمواقف السيارات، وحصل تصميم كلية التربية على العديد من الجوائز العالمية، لتعد مصدرا لفخر جميع العاملين بالمشروع، حيث حرص التصميم على الجمع بين عنصرين أساسيين هما البيئة الكويتية القديمة والمكانة العلمية المرموقة للكلية.

### إنجازات

فيما يتعلق بسير العمل في المشروع لفت م. زكي إلى أن الإنجاز في المباني يتقدم بصورة كبيرة ويصل إلى ما يقارب 62% من الأعمال، موضحا أن التكسيات الخارجية وصلت إلى 70% من الإنجاز الفعلي، وأيضا وصلت الفصول الدراسية إلى 50% من نسبة الإنجاز لما تتطلبه من



جانب من الأعمال الإنشائية



مشروع مبنى كلية التربية



م. فرج زكي يتابع العمل في المشروع