

## يعقد اليوم في الرياض وزير المالية يترأس وفد الكويت في اجتماع لجنة التعاون المالي والاقتصادي الخليجي

تشارك الكويت في الاجتماع 102 للجنة التعاون المالي والاقتصادي على مستوى وزراء المال والاقتصاد بدول مجلس التعاون، حيث سترأس نائب رئيس مجلس الوزراء وزير المالية ووزير النفط بالوكالة أنس الصالح وفد الكويت للمشاركة في الاجتماع المذكور أعلاه والمقرر عقده اليوم في مدينة الرياض، وسوف يضم وفد الكويت لهذا الاجتماع في عضويته عددا من مسؤولي وزارة المالية والإدارة العامة للمصارف، ويتضمن جدول أعمال الاجتماع عددا من الموضوعات يأتي في مقدمتها إيجاز للقرارات الاقتصادية والتنموية الصادرة عن المجلس الأعلى في دورته الـ36 ومتابعة تنفيذها. بالإضافة إلى ذلك فإن الوزير سيستعرضون تقارير الأمانة العامة حول عدد من المحاضر منها محضر الاجتماع الـ64 للجنة محافظي مؤسسات النقد والبنوك المركزية بدول المجلس.

وكذلك محضر الاجتماع



وزير المالية أنس الصالح

## «الجمعية الاقتصادية» تضع حجر الأساس لمقرها الجديد

قام رئيس وأعضاء مجلس إدارة الجمعية الاقتصادية الكويتية بوضع حجر الأساس لبناء وتشيد المقر الدائم للجمعية الاقتصادية الكويتية في منطقة بنيد القار.

وصرح مهندس محمد الصانع - أمين سر الجمعية الاقتصادية الكويتية على هامش هذه المناسبة بأن مجلس إدارة الجمعية الحالي يولي اهتماما كبيرا لإنجاز هذا المقر، وذلك من خلال تشكيل لجنة متخصصة منبثقة من أعضاء المجلس تشرف على إنجازها بأقصى سرعة ممكنة وبمواصفات متطورة، ليكون في الكويت مركزا اقتصاديا متطورا ومتخصصا يجمع خبراء الاقتصاد والمهتمين بالشأن الاقتصادي لتحقيق المنفعة الاقتصادية من خلال ممارسة الجمعية لأنشطتها المعتادة بالإضافة إلى طرح الأفكار الاقتصادية المبتكرة ورسم السياسات الاقتصادية، واستثمار طاقات الشباب والمبادرين وأصحاب المشاريع

## الجمعية الكويتية للمشروعات الصغيرة والمتوسطة تعقد عموميتها 22 مايو

أفاد رئيس مجلس إدارة الجمعية الكويتية للمشروعات الصغيرة والمتوسطة علي فزاع العنزي بأنه وافق مجلس الإدارة في اجتماعه الأخير على تحديد تاريخ انعقاد الجمعية العمومية العادية وموافقة وزارة الشؤون الاجتماعية والعمل في 22 مايو 2016 بمقر الجمعية الاقتصادية الكويتية، لافتا إلى أن العمومية ستناقش تقرير مجلس الإدارة من الوجهة الإدارية عن السنة المالية من 2015/11 إلى 2015/12/31 واعتماد الحساب الختامي عن السنة المالية المنتهية 2015 وبحث الاقتراحات المقدمة من الأعضاء واختيار مراقب الحسابات وتحديد مكافآته. وشدد على ضرورة تحديث أعضاء الجمعية ببياناتهم وتكملة النواقص من البيانات وإبداء أي اقتراحات لعرضها على الجمعية العمومية ابتداء من يوم الثلاثاء الموافق 2016/5/3 إلى يوم الأربعاء الموافق 2016/5/17 الموافق 2016/5/3 بأوقات الدوام الرسمية من الأحد إلى الخميس من الساعة 5م إلى الساعة 8م بمقر الجمعية الكائن في برج الراجدة الدور 55.

أشارت إحصائيات جديدة أصدرتها دائرة السياحة والتسويق التجاري بدبي إلى أن الإمارة استقبلت 4.1 ملايين سائح خلال الربع الأول من عام 2016، محققة زيادة بنسبة 5.1% مقارنة بالفترة ذاتها من العام الماضي، في حين حققت الدول الرئيسية المصدرة للسياحة من دول الخليج والهند نموا كبيرا فاق الـ 10%.

## نمو الائتمان بالكويت بقي ثابتا عند 7.5% في فبراير.. والودائع تحقق ارتفاعا ملحوظا «الوطني»: تباطؤ نمو القروض الشخصية للشهر الثالث على التوالي



خلال شهر فبراير بعد أن شهدت تراجعاً لبضعة أشهر، فقد ارتفعت بواقع 734 مليون دينار ليرتفع بنسبة 2.5% إلى 2.5% الواسع (2ن) على أساس سنوي. بينما بقي عرض النقد بمفهومه الضيق (1ن) عند مستويات متدنية متقلصا بواقع 4.1% على أساس سنوي.

وجاءت معظم الزيادات في الودائع لأجل بالدينار الكويتي وقليل منها في الودائع تحت الطلب بالدينار بينما تراجعت الودائع بالعمل الأجنبية. وبالرغم من هذا التعافي إلا أن ودايع القطاع الخاص لا تزال ادنى بواقع 698 مليون دينار عن مستواها في شهر مايو من العام 2015.

وبعد ان ساهمت الودائع الحكومية لدى البنوك المحلية في تعويض تراجع ودايع القطاع الخاص لعدة أشهر، واصلت ارتفاعها بواقع 109 ملايين دينار خلال شهر فبراير وبواقع 817 مليون دينار منذ يوليو من العام 2015. لترتفع نسبتها إلى إجمالي أصول البنوك إلى 9% في فبراير من 2015.

وأوضح التقرير ان السلع الاستهلاكية تراجعا طفيفا خلال الشهر بواقع 1.8% على أساس سنوي. وبلغ صافي الزيادة في الائتمان الممنوح لقطاع المؤسسات المالية غير المصرفية 22 مليون دينار خلال شهر فبراير. وبينما استمر القطاع بتقليص مستوى الائتمان، إلا أن تراجع بواقع 4.9% على أساس سنوي يشير إلى تباطؤ ونيرة التراجع. وأوضح تقرير «الوطني» ان الائتمان في بقية القطاعات شهد ركودا ملحوظا خلال شهر فبراير، ليتباطئ نموه إلى 6.1% مسجلا زيادة بلغت 11 مليون دينار فقط. وقد ساهمت الزيادة الضخمة التي حققها خلال ديسمبر في دعم واستقرار وتيرة نمو هذه القطاعات.

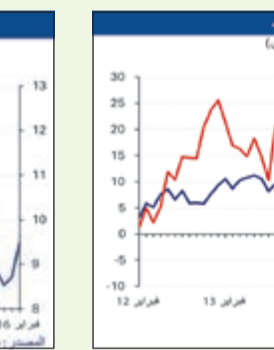
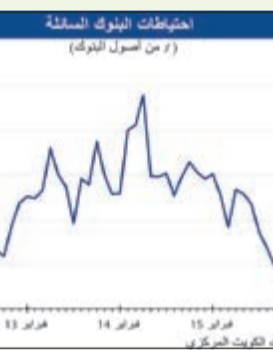
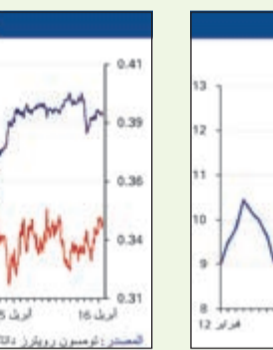
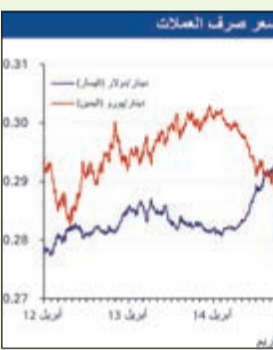
وجاءت معظم الزيادات خلال فبراير في القطاعات الأخرى، حيث شكلت زيادة بواقع 89 مليون دينار، في حين بلغت الزيادة في الائتمان الممنوح لشراء الأوراق المالية 25 مليون دينار بينما شهد قطاع العقار وقطاع التجارة تراجعا في الائتمان القائم. واستتعدت ودايع القطاع الخاص قوتها

سيولة القطاع المصرفي شهدت انتعاشا خلال شهر فبراير نتجة التدفقات المالية. فقد ارتفعت أرصدة البنوك السائلة مع البنك المركزي (التي تشمل النقود والودائع لدى بنك الكويت المركزي إضافة إلى سندات البنك المركزي) بواقع 515 مليون دينار لتصل إلى 5.6 مليارات دينار أو 9.5% من إجمالي أصول البنوك. وقد ساهمت التدفقات المالية بشكل رئيسي في إنعاش السيولة المصرفية تماشيا مع ارتفاع الاحتياطات الأجنبية لدى البنك المركزي بواقع 495 مليون دينار لتصل إلى 8.4 مليارات دينار. شهدت أسعار فائدة الإئترينك للدينار استقرارا في فبراير. فقد استقرت أسعار الفائدة لأجل ثلاثة أشهر (كيبور) في شهر فبراير دون تغيير عن شهر يناير عند 1.175% مرتفعة بواقع 70 نقطة أساس منذ بداية العام 2015. وقد تراجعت الأسعار قليلا منذ ذلك الوقت مسجلة تراجعا بواقع 12 نقطة أساس في مارس لتستقر عند 1.63%. وقد ارتفعت أسعار الفائدة على الودائع لأجل بالدينار قليلا خلال فبراير بواقع 2 إلى 3 نقاط أساس.

وواصلت ارتفاعها بواقع 109 ملايين دينار خلال شهر فبراير وبواقع 817 مليون دينار منذ يوليو من العام 2015. لترتفع نسبتها إلى إجمالي أصول البنوك إلى 9% في فبراير من 2015.

وأوضح التقرير ان السلع الاستهلاكية تراجعا طفيفا خلال الشهر بواقع 1.8% على أساس سنوي. وبلغ صافي الزيادة في الائتمان الممنوح لقطاع المؤسسات المالية غير المصرفية 22 مليون دينار خلال شهر فبراير. وبينما استمر القطاع بتقليص مستوى الائتمان، إلا أن تراجع بواقع 4.9% على أساس سنوي يشير إلى تباطؤ ونيرة التراجع. وأوضح تقرير «الوطني» ان الائتمان في بقية القطاعات شهد ركودا ملحوظا خلال شهر فبراير، ليتباطئ نموه إلى 6.1% مسجلا زيادة بلغت 11 مليون دينار فقط. وقد ساهمت الزيادة الضخمة التي حققها خلال ديسمبر في دعم واستقرار وتيرة نمو هذه القطاعات.

وجاءت معظم الزيادات خلال فبراير في القطاعات الأخرى، حيث شكلت زيادة بواقع 89 مليون دينار، في حين بلغت الزيادة في الائتمان الممنوح لشراء الأوراق المالية 25 مليون دينار بينما شهد قطاع العقار وقطاع التجارة تراجعا في الائتمان القائم. واستتعدت ودايع القطاع الخاص قوتها



## السعودية بالمركز الأول بزيادة 476 ألف سائح.. وعمان ثانيا بـ 322 ألفا 120 ألف كويتي زيادة بعدد السائحين إلى دبي

تضمنت قائمة الدول الأولى المصدرة للسياح الوافدين إلى دبي كلا من ألمانيا التي سجلت 171 ألف سائح، وفرنسا التي حافظت على ثباتها على مدار الربع الأول وذلك بالمقارنة مع الفترة ذاتها من العام الماضي لتسجل 76 ألف سائح، بينما شهدت إيطاليا نموا بواقع 5% بما يمثل 69 ألف سائح. وجاءت الولايات المتحدة الأميركية ضمن قائمة الأسواق العشرة الكبرى في الربع الأول من العام الحالي، حيث تقدم منها 166 ألف سائح، بالإضافة إلى الصين، التي شهدت ارتفاعا بواقع 4% عن العام الماضي، بعكس إيران التي كانت السوق الوحيدة التي شهدت تراجعا في عدد الزوار.

كما شهدت الفلبين التي اندرجت ضمن قائمة الأسواق العشرين الأكبر نموا بواقع 25% خلال الربع الأول من العام الحالي، بالمقارنة مع الفترة ذاتها من العام 2015. بينما زاد السياح الكنديون بواقع 79 هذا العام، مع تراجع عدد السياح الوافدين من



التي شهدت زيادة بواقع 18% خلال الفترة ذاتها. كما حافظت أوروبا الغربية على مكانتها كأكبر منطقة مصدرة للسياحة إلى دبي، حيث بلغت نسبة الزوار القادمين منها 23% من إجمالي الزوار الوافدين إلى الإمارة في الربع الأول من 2016، وذلك رغم ما واجهه العالم من تقلبات اقتصادية. وقد وصل عدد السياح من المملكة المتحدة إلى 334 ألف سائح، فحققت ارتفاعا بنسبة 10% خلال الربع الأول من العام الحالي، محافظة على مكانتها كأكبر دولة مصدرة للسياحة إلى دبي. وإلى جانب المملكة المتحدة

لزوار الإمارة، تليها باكستان وواصلت دول الخليج وصادرتها ضمن قائمة الدول الأولى لزوار دبي، إذ بلغت نسبة السياحة الوافدة منها 25% من عدد الزوار الإجمالي خلال الربع الأول من العام الحالي، كما ارتفع عدد السياح القادمين من السعودية إلى 476 ألف سائح خلال الفترة ما بين يناير ومارس 2016، مسجلة زيادة قدرها 14% مقارنة بالعام الماضي، الأمر الذي جعلها تحتل المركز الأول على هذه القائمة. وتأتي بالمركز الثاني سلطنة عمان التي ارتفع عدد السياح الوافدين منها إلى 322 ألفا أي بزيادة نسبتها 32% وذلك بالمقارنة مع الفترة ذاتها

إعداد وتقديم غادة بلوط زيتون

اللامركزية الادارية... والأمن الاجتماعي للإنسان من منظور تقدمي

كل أربعاء الساعة التاسعة مساءً

على نالسات التردد: 10815، الاستقطاب: أفق