



الملكة تداغب الأمير الصغير جورج



ميدلتون وسط العائلة الملكية قبل عماد الأميرة شارلوت

## عماد الأميرة شارلوت بحضور الملكة إليزابيث

بالنسبة لوليام لعماد ابنته، إذ أن والدته الأميرة ديانا التي توفيت العام 1997 في حادث سير في باريس عن 36 عاما، عمدت في هذه الكنيسة في 30 أغسطس 1961. وتحتفل العائلة المالكة في هذه الكنيسة سنويا بعيد الميلاد أيضاً. وبعد المراسم في الكنيسة انتقل المدعوون إلى ساندرينغهام هاوس لتناول الشاي وجزء من قالب حلوى زواج كات ووليام المحفوظ منذ العام 2011 كما يقتضي التقليد.

وليام لورا فيلون وابن عم كات، آدم ميدلتون. أما الثلاثة الباقون فهم اصدقاء مقربون من كات ووليام. وترأس مراسم العماد رئيس أسقف كانتربري جاستن ويلب. والتقط المصور ماريو تيسستينو الصور الرسمية فيما ارتدت الأميرة شارلوت فستاناً أبيض من الدانتيل هو نسخة عن الذي ارتدته الابنة الكبرى للملكة فيكتوريا العام 1841. وتم اختيار مكان رمزي جدا

اليزابيث الثانية البالغة من العمر 89 عاما وزوجها الأمير فيليب (94 عاما)، جدة الأمير وليام وجده من بين 21 مدعوا، فضلا عن الأمير تشارلز وزوجته كاميللا. وحضر أيضا والدا كات، كارول ومايكل ميدلتون، فضلا عن شقيقها وشقيقتها جيمس وبيبا. وغاب الأمير هاري عم الطفلة لتواجده في رحلة لمدة ثلاثة أشهر في أفريقيا. واختار وليام وكات خمسة عربات للأميرة شارلوت من بينهم ابنة خالة

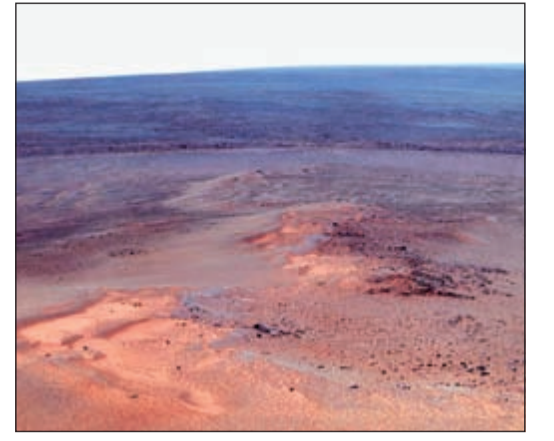
دائرة ساندرينغهام الملكية في مقاطعة نورفولك (شرق إنجلترا). وقد جرت كيت عربة الطفلة شارلوت التي كانت تستخدمها الملكة لنقل أطفالها، وحملتها بين يديها لدى وصولها إلى مدخل الكنيسة. وكان هذا الظهور العلني الثاني للأميرة شارلوت التي عرضت على وسائل الإعلام العالمية في يوم ولادتها في الثاني من مايو أمام مستشفى سانت ماري. حضر مراسم العماد الملكة

**كيت ميدلتون جرت عربة الطفلة شارلوت التي كانت تستخدمها الملكة لنقل أطفالها**



لندن - أ.ف.ب: عمدت الأميرة شارلوت الرابعة في ترتيب خلافة العرش البريطاني الأحد الماضي خلال مراسم خاصة في كنيسة مريم المجدلية في ساندرينغهام (شرق إنجلترا) بحضور 21 مدعوا بينهم الملكة وللمرة الأولى، ظهر الأمير وليام وزوجته كيت وبنهما جورج وشقيقته الصغرى التي ولدت قبل تسعة أسابيع في العزلن معا عند انتقالهم مشياً إلى الكنيسة من مقر إقامتها أمير هال الواقع في

## الحياة الطويلة على سطح المريخ ستكون ممكنة



أتلانتا - سي.ان.ان: عندما يهبط أول المستعمرين على سطح المريخ، سيتمكنون من الدخول إلى مساكنهم الجاهزة، وإزالة خوذات الفضاء واستنشاق هواء التنفس النقي. مساكنهم ستحتوي على مزيج أمثل لغازات التنفس البشري، وتكون مضغوطة تماماً، مكيفة ومصفاة، إذا نجحت شركة متخصصة بنظم دعم الحياة في الفضاء بتنفيذ تصاميمها على أرض الواقع. حياة المستعمرين تعتمد على ذلك، فقائي أكسيد الكربون يشكل 95٪ من الغلاف الجوي للمريخ، أما نسبة الأوكسجين فتقارب 0٪، ما يجعل الحياة مستحيلة عملياً. لكن خطط الشركة الجديدة لن تتحقق بسهولة، لأن الفضاء ميدان صعب الاقتحام، فعمليات الانطلاق والرحلات الجوية والهبوط تفشل في كثير من الأحيان. مع ذلك، فإن مؤلفي الدراسة واثقون من نجاحها. يقول جرات أندرسون، الرئيس والمدير التنفيذي لشركة باراجون للتنمية الفضائية: «إذا تم توفير الإرادة والوسائل، فسنبداً البشر باستكشاف وحتى استعمار الكواكب الأخرى في حياتنا». باراجون تصمم وتصنع أنظمة للحفاظ على تنفس وترطيب رواد الفضاء لناساً وشركات الطيران. الشركة تعمل على متن سفينة الفضاء أوريون الجديدة، التي ستطير برواد الفضاء إلى ما بعد المدار الأرضي المنخفض ويمكن أن تؤدي يوماً ما إلى سفينة تسافر إلى المريخ.

باراجون كتبت الدراسة لـ «مارس ون»، وهي شركة غير ربحية هولندية عازمة على إرسال طواقم إلى المريخ، دون إعادتهم إلى الأرض. وعلى الرغم من أنه قد يبدو وكأنهم قد فكروا في كل شيء، إلا أن واضعي الدراسة يقولون إنهم لم يفعلوا ذلك. تقول الدراسة: «تقييم التصميم النظري لا يتناول كشف التسرب، والعزلة، وإصلاح نظام وظائف الطاقم مثل الملابس والأغراض الشخصية، والترفيه، والمطبخ والطعام، والنظافة، والرياضة، والطب، والإضاءة، وإخماد الحرائق، أو الحماية من الإشعاع». كما أن الدراسة لا تذكر شيئاً عن توليد الطاقة الكهربائية أو كيفية استخراج الحجر الحامل للمياه وسحبها إلى نظام استخراج المياه. لذلك، سيحتاج المهندسون إلى المزيد من الوقت لدراسة كل شيء.

## طريقتك في أخذ «السيلفي» تعكس شخصيتك

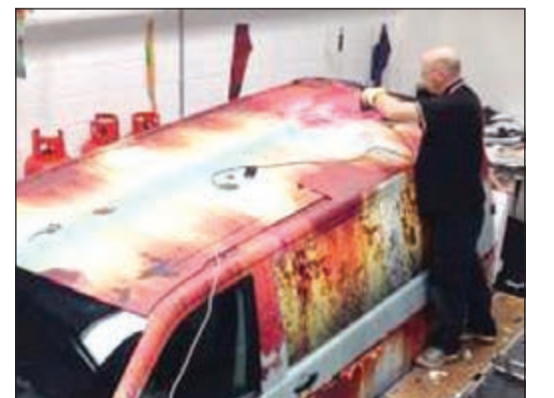


نيويورك - أ.ش.ا: كشفت دراسة حديثة النقاب عن أن طريقتك في أخذ الصورة السيلفي يمكن أن تكشف أسرار مختلفة من شخصيتك، وفقاً لأحدث الأبحاث التي أجريت في جامعة «نانيانغ» للتكنولوجيا بسنغافورة.

وأوضح الباحثون أن أخذ صورة سيلفي واختيار زاويتها يمكن أن يوضح العديد من جوانب شخصية المصور.

وقال الخبراء إن تعبيرات الوجه والعواطف والأسرار الشخصية الأخرى يمكن أن تتحكم في الزاوية التي تقف من خلالها لالتقاط صورة سيلفي. وأشار الباحثون إلى أنه على سبيل المثال، إذا كان الشخص يبدو سعيداً وبيئساً في الصورة السيلفي، فإنها من المحتمل أن يكون طيب القلب ويتمتع بحب التعاون مع الآخرين.

## طريقة مذهلة لحماية سيارتك من السرقة



وكالات: ابتكر رجل اسكتلندي طريقة ذكية غير متوقعة لحماية سيارته من «السرقة»، بحيث يجعلها تبدو كـ «قمامة» بشكل متقن، لا يمكن أن يشك أحد في حقيقة أن السيارة في الواقع جديدة كلياً. وقام الرجل بوضع الفينيل وغطى به السيارة وكان الصدا يعلوها، مشوهاً بهذا الغطاء الخفيف مقابضها ومراياها وإطاراتها، وفقاً لواقع «مترو» البريطاني. وصرح الرجل: «أوقفني الشرطة لسؤالي عن مدى سوء حالة سيارتي، لكنهم صعقوا حين أزلت الغطاء الخادع».



جمالها  
طاغي



## كامري 2016 الجديدة كلياً

قصة نجاح متواصلة لأكثر من 5 عقود جسدت فيها خطوات من التفوق والتطوير المستمر بجودة عالية واهتمام بأدق التفاصيل. ورغم أنها ما زالت السيارة المفضلة بغنتما عالمياً، إلا أنها الآن أصبحت أكثر تالفاً وجمالاً. كما أن تصميمها الخارجي المذهل يخفي تحته أعجوبة هندسية تمنحك متعة القيادة الحقيقية وتجربة شخصية في غاية الأناقة.

**كامري 2016 ... فائقة الجمال وعملية بالكامل.**

محرك 2500 لتر بقوة 181 حصان مع نظام أ- VVT مزدوج - ناقل حركة أوتوماتيكي ذو 6 سرعات - أنظمة سلامة متقدمة: 8 أكياس هوائية - نظام فرامل غير قابلة للانغلاق (ABS) المعزز بنظام توزيع قوة الفرامل (EBD) ونظام الفرامل المساعد (BA) ومنظم استقرار السيارة على الطريق (VSC) - شاشة عرض (AVN) لنظام الملاحة والكاميرا الخلفية.

شركة مؤسسة محمد ناصر السايير وأولاده د.م.

إحدى شركات مجموعة السايير القابضة

البريد الإلكتروني: info@alshayer.com - الهاتف: 011 521 1111 - الفاكس: 011 521 1112

