



دبشرى تقوم بسحب عينة من الدم لاستخراج البلازما

في السنوات القليلة الماضية ظهرت تقنية جديدة لإعادة النضارة للجلد والبشرة وتجديد شبابها وتعتمد هذه التقنية على استخدام البلازما الغنية بالصفائح الدموية، كما تعتمد على إعادة شباب الجلد والبشرة من خلال تغييرات طبيعية تحدث بشكل تدريجي وسريع. البلازما الغنية بالصفائح الدموية هي جزء من دم الإنسان تستخرج منه عن طريق الطرد المركزي وبعدها تتم إعادة الحقن بالخاصة الناتجة لتخلق أنسجة محسنة صحية. عند استخدامها في الخلايا المصابة أو التي أصابها التلف بفعل الزمن وعوامل الحرارة الناجمة عن الشمس، فبإمكانها تقديم نموذج معدل للأنسجة بمظهر أكثر صحة وشبابا. البلازما الغنية بالصفائح الدموية عبارة عن بلازما الدم تحتوي على تركيز أعلى بكثير من الصفائح الدموية التي توجد طبيعيا في الدم، وتعتبر ذاتية المنشأ ويعني ذلك انها تأتي من جسد المريض نفسه. ولأن البلازما الغنية بالصفائح الدموية تعتبر ذاتية المنشأ، فبالتالي لا تتسبب أبدا في أي أمراض تفاعلية مناعية هجومية ضد أي أجسام غريبة، ولذلك تعتبر طبيعية مناعيا، ولنعرف أكثر عن هذه التقنية التقينا دبشرى خان طبيبة الأمراض الجلدية والتجميل والليزر لتحديثنا عنها بإسهاب فكان هذا الحوار:

دبشرى خان لـ «الأنباء»:

البلازما أحدث تقنيات علاج البشرة وتهدل الجلد والتخلص من التجاعيد وتقوية الشعر



دبشرى خان طبيبة الأمراض الجلدية والتجميل والليزر

مريض آخر، لكن بصفة مبدئية سيشرح المريض بالتأثيرات، وحدي الفائدة المرجوة، وفقا للمسن حيث ان التأثير أقوى بالطبع كلما قل العمر وبالطبع باستخدام خلايا أكثر شبابا. ولكن باستخدام علاج البلازما الغنية بالصفائح الدموية واستخدام الكريما المناسبة لإعادة بناء الجلد وتجديد الخلايا، كمتحضرات Skincode حول العينين ومع علامات الليزر غير الملطفة فإن التأثيرات ستكون جيدة جدا حتى مع المرضى المتقدمين في العمر.

تستخدم معها إجراءات أخرى مثل رأب الجفون جراحيا والجراحة هي الأنسب في مثل هذه الحالات. البلازما اسرع اجلا كم عدد العلاجات المطلوبة؟ مسع العديد من تطبيقات التجميل فعادة ما يكون هناك ثلاث علاجات مطلوبة تعتمد طريقة العلاج باستخدام البلازما الغنية بالصفائح الدموية على ثلاث مراحل عادة ما تكون كل مرحلة شهرية.

العنق ستشهد تحسنا مذهلا، والبضات الخطوط العمرية والتجاعيد اعلى الشفاة ستعمل التقنية ايضا على تحسينها، وسيتحسن النسيج العام للجلد، والجلد المتورم بالمثل، فضلا عن إمكانية استخدامها وتطبيقها على مرضى زراعة الشعر. علاج الجفون المنتفخة من المستفيدين من هذه التقنية؟ أي مريض يستخدم ادوات وتقنيات التجميل، ولجلد المتورم المتجاعيد، والجلد المتورم المجعد، وإعادة تاهيل ظروف البشرة فستتحسن حالته جراء استخدام تقنية البلازما الغنية بالصفائح الدموية، وأي مريض قد يتعرض من قبل لمشاكل في تقبل منتجات التجميل السابقة حيث ان المنتجات العلاجية المستخدمة هذه المرة مستخرجة من خلايا وأنسجة المريض نفسه، وتظهر النتائج المذهلة واضحة في العلاج وتتحلى أفضل النتائج في علاج الجفون المنتفخة، وأماكن تدهور حالة الجلد مثل أسفل العين وفي منطقة العنق وفي المناطق الأخرى المعرضة للتجاعيد، مثل مرفق اليد، وغيرها، ولم يتم تعميم هذه التقنية لتحل محل الجراحة الخاصة بالجلد المترهل، والتي

نمو بطانة الأوعية الدموية وهو يطور تكوين الأوعية الدموية، أيضا، عامل نمو البشرة وهو يطور نمو الخلايا وتباينها وتكوين الأوعية الدموية وتكوين الكولاجين، وكذلك عامل نمو الأرومة الليفية وهو يطور نحو خلايا متخصصة وتكوين الأوعية الدموية وكذلك عامل نمو الأرومة اشباه الانسولين وهو منظم للفسيولوجيا الطبيعية في كل أنواع خلايا الجسد تقريبا. جميع عوامل النمو هذه من شأنها تعزيز العملية الفسيولوجية التي تساهم في شفاء وتعافي الأنسجة بعد الإصابة، وتدخل عوامل النمو أيضا في العملية الفسيولوجية الطبيعية مثل تكوين الأوعية الدموية.

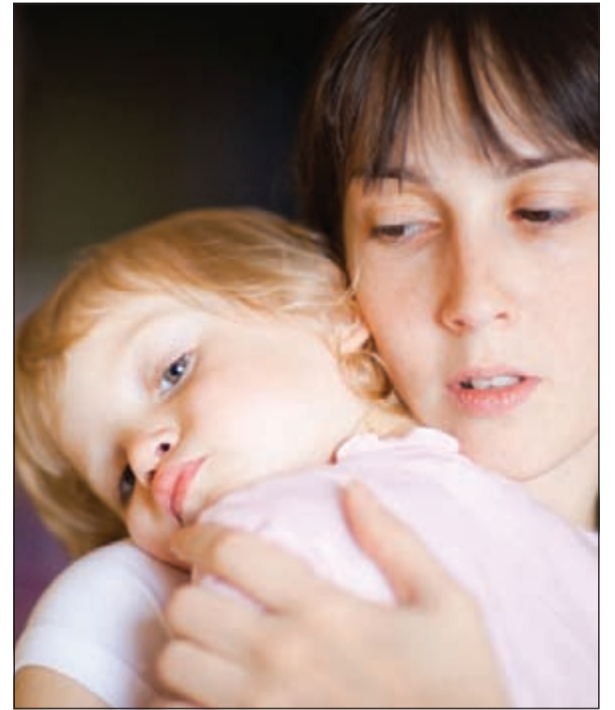
لا مانع من تكرار تقنية العلاج بالبلازما الغنية بالصفائح الدموية.. حيث تستخدم أنسجة الشخص نفسه

ما الصفائح الدموية؟ تعتبر الصفائح الدموية مكونا بيولوجيا من مكونات الدم معا، مع خلايا الدم الحمراء والبيضاء، ولكن بخلاف خلايا الدم الحمراء والبيضاء، فهي لا تحتوي على نويات، ولذلك لا ترقى أن يطلق عليها خلايا، وهي أصغر حجما من خلايا الدم الحمراء والبيضاء. وأحسن تعريف للصفائح الدموية، هو أنها مكونات في نظام تخثر الدم، عند تعرض أي وعاء دموي للإصابة وبالتالي النزيف، تتفاعل وتنشط الصفائح الدموية وتساهم في تكوين ما يعرف بالتخثر الدموي والذي من شأنه إيقاف النزيف طبيعيا، وتساهم الصفائح الدموية في عملية تكوين التخثر عن طريق المساهمة في تحرير كمية كبيرة من العوامل الكيميائية الضرورية لعملية تكوين التخثر، وكذلك عن طريق تغيير الشكل وتكوين الربط المتشابك مع بعضها البعض للعمل على سد موقع النزيف عن طريق تكوين حاجز مادي أمام تدفق الدم.

ويتكون هذا الحاجز المادي من صفائح دموية مترابطة ومتشابكة معا وشرائط من الألياف الموقفة للزيف، يطلق عليها «الفيبرين».

الشفاء في عوامل النمو لكن الصفائح الدموية تعتبر أكثر من مجرد مستجيبات كخط دفاع أول ضد الإصابات، وتعتبر كل صفائح دموية أيضا مخزنا حيويا للجزيئات الخاصة بعوامل النمو، والتنظيم والترتيب والتي تساهم في تعافي وشفاء الأنسجة فضلا عن استجابتها الطارئة الفورية في حالات الإصابات، وترتبط جزيئات عامل النمو مع الصفائح الدموية بعدة أشكال تتضمن عامل النمو المشتق من الصفائح الدموية وهو يطور نمو الأوعية الدموية، واستنساخ الخلايا وتكوين الجلد وكذلك عامل النمو الناقل بيتا وهو يطور مصفوفة النمو بين الخلايا والنظام وعملية الأيض الحيوي وكذلك عامل

الكاربوكسي لا يضر الحامل أو المرضع



تتم المعالجة بحقن غاز ثاني أكسيد الكربون تحت الجلد، بسدون أي ألم، أو آثار جانبية وهو لا يتعارض مع أي علاج آخر للبشرة مثل البوتوكس والفيلر، ولا يضر المرأة الحامل أو المرضع. وبالإمكان متابعة الحياة بشكل طبيعي فورا بعد عملية الحقن، التي لا تستغرق أكثر من دقيقتين، حيث لا تظهر أي علامات للانتفاخ أو الاحمرار.

متى تظهر نتائجه؟ ● للوجه وحول العين: تبدأ النتائج بالظهور بعد أول جلسة، نحتاج جلستان خلال الشهر مرة وجلدة الرأس تبدأ بعد 3 جلسات ونحتاج حوالي 6 جلسات، وللحفاظ على هذه النتائج ينصح باستخدام الكريما الموضعية، مثل سكين كود لعلاج الهالات السوداء حول العين. للسيوليت: تبدأ بعد 4 جلسات الى 6 جلسات باستخدام المستحضرات الموضعية المعالجة ككريم سكين كود Total Shape Control.

سن العلاج بالكاربوكسي من المراهقة للشبخوخة، استخدام هذه التقنية ليس مرتبطا بعمر معين لأنها لا تعالج علامات تقدم السن فقط ويمكن استخدامه من عمر 16-60 سنة. ونوه بانها في بعض الأوقات يمر الإنسان بحالة من الضغط النفسي أو الإجهاد أو التعب أو القلق والتوتر لسبب ما، مما ينعكس سلبا على البشرة التي تبدو متعبة وشاحبة، ولكن بجلسة واحدة من الكاربوكسي ستزول علامات التعب لتحل محلها النضارة والحيوية.

ما مدى سرعة ظهور النتائج؟ تعتبر هذه التقنية عملية تدريجية مع تغيرات تستمر في الظهور من ثلاثة الى ستة شهور بعد العلاج باستخدام تقنية البلازما الغنية بالصفائح الدموية، حيث ان الشخص يستخدم أنسجته نفسها، فلا توجد مشكلة من الاستخدام المتكرر، وبعض الناس تفضل اختيار جلسة واحدة كل عام لتفعل وتطويل تأثير المجموعة الأولية من العلاجات.

هل يمكن تكرار العلاج؟ لا يوجد أي مانع من تكرار البلازما الغنية بالصفائح الدموية، حيث ان الشخص يستخدم أنسجته نفسها، فلا توجد مشكلة من الاستخدام المتكرر، وبعض الناس تفضل اختيار جلسة واحدة كل عام لتفعل وتطويل تأثير المجموعة الأولية من العلاجات.

هل هناك أي آثار جانبية؟ ● سيكون هناك بعض الاحمرار قليل الامد، فترة قصيرة عقب عملية حقن البلازما، الغنية بالصفائح الدموية. وهناك أيضا احتمال وجود ما يشبه الكدمة البسيطة بسبب استخدام الابرة في وضع وحقن البلازما داخل الجلد، وقد يواجه المريض أيضا التهابا بسيطه لفترة قصيرة جدا في موضع الحقن وذلك بعد وضع وتطبيق الجبل الخاص قبل حقن البلازما الغنية بالصفائح الدموية.

فيم يمكن استخدام البلازما الغنية بالصفائح الدموية؟ يمكن ان تستخدم البلازما الغنية بالصفائح الدموية أيضا في تحسين أنسجة الجلد، والبشرة والخطوط والتجاعيد، عن طريق وضعها داخل طبقة الجلد الأعيق، بمقدور الأرومات الليفية وغيرها من الخلايا بان يتم حثها لوظائف أكثر شبابا، والمناطق مثل الجفون المنتفخة أسفل العين ومناطق أخرى من

تعالج البلازما الجلد المتهدل والتجاعيد حول العينين والخدين والعنق.. وتقيد في علاج كل أنواع البشرة

تقنية البلازما مهمة في علاج ونمو الشعر بعد عمليات زرع الشعر

تقنية البلازما مهمة في علاج ونمو الشعر بعد عمليات زرع الشعر

تقنية البلازما مهمة في علاج ونمو الشعر بعد عمليات زرع الشعر

أي الامكان الوجهية والمسدية التي من الممكن علاجها؟ ● الجلد المتهدل والمجعد حول العينين والخدود والوججات والجزء الاوسط من الوجه والعنق والخط الفكى والصدر، والجلد المتهدل من الرقبة



دبشرى خان تتحدث إلى الزميلة زينب أبوسيدو

دبشرى خان تتحدث إلى الزميلة زينب أبوسيدو

دبشرى خان تتحدث إلى الزميلة زينب أبوسيدو

دبشرى خان تتحدث إلى الزميلة زينب أبوسيدو

دبشرى خان تتحدث إلى الزميلة زينب أبوسيدو

دبشرى خان تتحدث إلى الزميلة زينب أبوسيدو

الكاربوكسي يزيل الهالات السوداء



آلية عمل الكاربوكسي ثيرابي هي عدم وصول الاكسجين الى الخلايا بسهولة وعمق، يؤدي الى اصابها بالكسل والتعب، وبالتالي ظهور الهالات السوداء، وغيرها من مشاكل البشرة، تساقط الشعر، وتراكم الدهون تحت الجلد.. الخ. ولكن عندما ترتفع نسبة الاكسجين في الدم (نتيجة ضخ ثاني اكسيد الكربون) سيتم طرد السموم الموجودة في الخلايا، وهو ما يتيح لها فرصة التنفس بعمق لتظهر النتيجة بزيادة تدفق الاكسجين في الانسجة، وهو ما يحسن من الدورة الدموية في هذه المنطقة، وبالتالي يحسن من لونها وشكلها وحيويتها، ومرونتها وعملها، وبالتالي:

● يتيح فرصة التجدد بشكل اسرع، ما يساعد على اختفاء التجاعيد الصغيرة والخفيفة، وتماسك سطح البشرة لتصبح ملساء، كما يتم توحيد اللون في الوجه، ان كان يعاني من ظهور الاحترقان، واسمرار البشرة، ما يعكس نضارة واشراقه الوجه وخاصة حول العين.

● يعمل على حرق الدهون (السلوليت) وتنشيط الدورة الدموية بالجلد.

وبالتالي باختلاف قوة وكميات الغاز المستخدمة يختلف عمل الكاربوكسي.

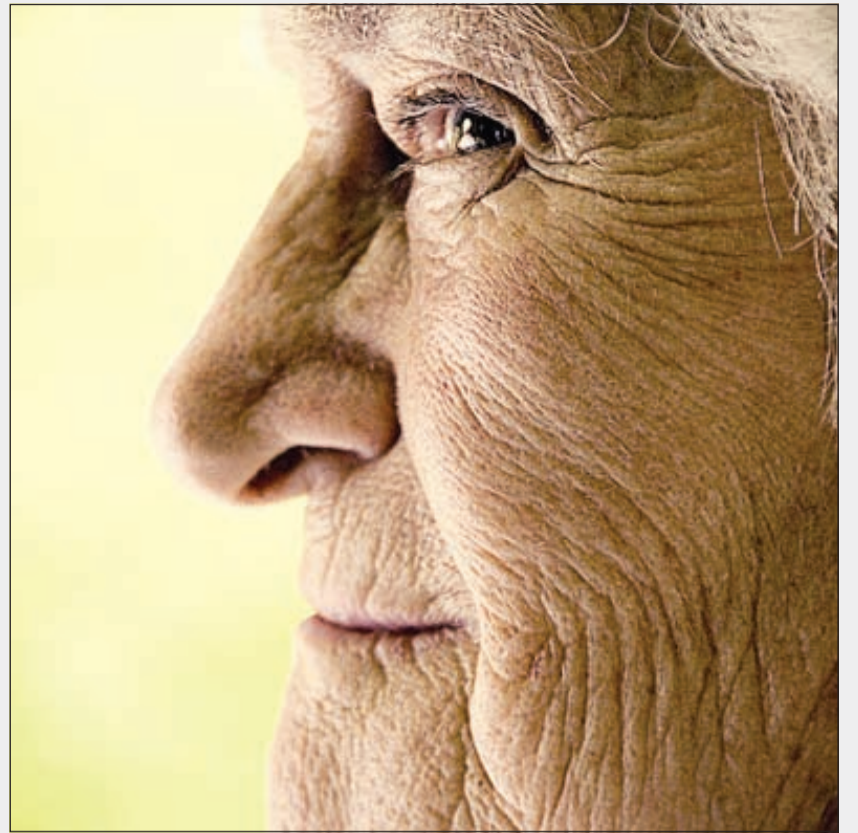
العلاج بتقنية البلازما آمن لأنه



يستخلص من دم المريض نفسه
يتم حقن المنطقة بغاز ثاني أكسيد الكربون
ما يؤدي إلى طرد الاحتقان والسموم من
الأنسجة



الكاربوكسي يعالج تساقط الشعر



العلاج بالبلازما لا يزيل التجاعيد بشكل نهائي

الكاربوكسي يعالج
تشققات الجلد
وارتخاه فهو
يقلل السلوليت
الذي فشلت عدة
تقنيات في القضاء
عليه
يمكن استخدام
البلازما الغنية
بالصفائح الدموية
بوضعها في
الجلد لتحسين
أنسجة الجلد
والبشرة ومعالجة
التجاعيد



حقن البلازما تصيب البشرة ببعض الاحمرار

لا يمكن الوصول لحل نهائي مع التجاعيد العميقة والتحسن يكون أقل عند متاعني المخدرات والكحول والتبغ
تقنية الكاربوكسي تزيل الهالات السوداء حول العينين وتجدد نضارة البشرة وتعالج السلوليت.. وتشدد الجلد المرخي

بقلم طبيب

د.محمد عبد الله اسماعيل



أسباب تساقط الشعر

تعتبر شكوى تساقط الشعر من أكثر الشكاوى التي يقابلها طبيب الأمراض الجلدية من مرضاه، وفي كثير من الأحيان، يؤدي تساقط الشعر الى حدوث آثار سلبية كثيرة عند المرأة مما قد يعرضها لمشكلات نفسية شديدة ذات آثار كبيرة على المستويين القريب والبعيد، ومن الغريب وعلى غير الاعتقاد السائد لا يكون تساقط الشعر مرضياً، وإنما هو مجرد استبدال طبيعي للشعر كما ان الفرد قد يفقد حوالي 100 شعرة يوميا بشكل طبيعي ولا يعتبر ذلك مرضياً، اما في حالة زيادة معدل التساقط عن هذا الرقم فحينئذ يصنف تساقط الشعر على انه مرضي، وبالتالي يحتاج الى التشخيص الدقيق للمرض ومن ثم معرفة العلاج حيث ان 90% من حالات التساقط المرضي يمكن علاجها او التخفيف من حدتها، وتتكون الشعرة من جزء ظاهر وجزء منطم،

يسمى الجزء المنطم بجذر الشعرة والذي يكون مغروسا في الجريب الشعري وينتهي بجزء منتفخ يسمى بصلة الشعر الذي يتضخم في النهاية الى تركيب رخو ذي لون فاتح، حيث تنمو الشعرة من الخلايا الموجودة في البصلة، اما جريب الشعرة، فهو عبارة عن كيس يقع تحت سطح الجلد ويتم فيه افراز وصنع الشعر، وتوجد الجريبات على كل سطح الجلد ما عدا اجزاء معينة من الجسم، مثل اخمص القدمين وراحتي اليدين والشفتين. تنمو الخلايا الموجودة في بصلة الشعرة الى اعلى بينما تنمو خلايا جديدة من تحتها، وبمجرد ظهور الشعرة على سطح الجلد تعتبر جزءاً ميتاً، وبالتالي لا تحتاج الى غذاء او طاقة، مما ينفي الفكرة الشائعة بوجود اي مستحضر مغذ للشعر، كما ان قص الشعر لا يزيد من معدل نموه، كما هو شائع، اما عن لون الشعر فيتحدد عن طريق كمية الصبغة السوداء التي تعرف بالميلانين وتوزعها ونلاحظ تحول الشعر الى اللون الرمادي او الابيض مع تقدم الانسان في العمر وذلك لتوقف الصبغة عن التكون.

● اخصائي تجميل الجلد والليزر

هل لك ان تحدثنا عن العلاج بالكاربوكسي؟
● تزيل تقنية الكاربوكسي ثيرابي الهالات السوداء حول العينين وتجدد نضارة البشرة وتعالج السلوليت المزمّن وتشدد الجلد المرخي وتوقف وتعالج تساقط الشعر باستخدام غاز ثاني اكسيد الكربون من دون جراحة ومن دون ليزر او تششير ومن دون ألم وتخدير، وتعتبر هذه التقنية ثورة علمية في عالم التجميل، خصوصاً في معالجة الهالات السوداء بنسبة نجاح تصل الى 70٪.

الهالات السوداء

كيف تعالج الهالات الداكنة حول العينين؟
● معظم العرب وسكان مناطق البحر المتوسط يعانون من مشكلة الهالات السوداء التي تؤرقهم وتؤثر على مظهرهم الجمالي، خصوصاً انه لم تفلح الكريمات الطبية او التجميلية فسي القضاء على هذه المشكلة، ولكن هذه التقنية اي الكاربوكسي تحقن بها منطقة حول العين بغاز ثاني اكسيد الكربون ما يؤدي الى طرد الاحتقان والسموم من الانسجة والخلايا في هذه المنطقة، ويجعلها فاتحة لانه من حالات الهالات السوداء البسيطة والمتوسطة التي يتم علاجها خلال 1-2 جلسة، ولكن اذا كانت شديدة فانها بحاجة الى أكثر من جلسة واحدة كل شهر لمدة ثلاثة شهور، كمتابعة مع استخدام كريمات علاجيات للحفاظ على النتائج مثل كريم العين Skincode alpine White

كيف يعالج السلوليت؟
● مثلما نجح الكاربوكسي ثيرابي بصورة كبيرة في ازالة الهالات السوداء حول العينين، يمكن أيضاً معالجة تشققات الجلد وارتخاه وتجديد حيوية وازالة والتقليل من السلوليت المزمّن، والذي فشلت عدة تقنيات في القضاء عليه، بحيث يتم ضخ كميات اكبر وبتركيز عال من غاز ثاني اكسيد الكربون ويتم ذلك بمساعدة الكريمات الموضعية مثل Skincode Total Shape control

الصفائح الدموية مكون بيولوجي من مكونات الدم مع خلايا كل صفيحة دموية هي مخزن حيوي لجزيئات النمو التي تساهم في شفاء الأنسجة وتعافيها
تتباين مدة تأثير البلازما من مريض إلى آخر ويزداد التأثير كلما كانت الخلايا أكثر شباباً



تتباين مدة تأثير البلازما من مريض إلى آخر ويزداد التأثير كلما كانت الخلايا أكثر شباباً

بإعادة تكيفها للحصول على مورد الدم اللازم، واخيراً المنهجية اللازمة للحفاظ على حيوية جريبات الشعر المنموحة خلال فترة النقل، والقيام بزرعها مرة اخرى هي الإبقاء على هذه البصيلات مخزنة في محلول التخزين يدها ويوفر لها بيئة الحماية اللازمة وفي درجات الحرارة المناسبة وفي التوازن الكيميائي ومورد التغذية المطلوب.

تقوية بصيلات الشعر

وقد اوضحت دراسة حديثة احيراً ان اضافة البلازما الغنية بالصفائح الدموية عند التخزين تحسن من حيوية الجريبات والبصيلات أثناء وبعد عملية زرع الشعر ويعزز من شفاء وتعافي الأنسجة بعد زرعها ويقي ويدعم نمو الشعر في الجريبات والبصيلات المزروعة كما ينصح بعد الزرع باستخدام مقويات الشعر التي تعزز هذه التقنية كمستحضر Nisim Gel or Original Formulation Extract والسذي يعمل على اثبات الشعر والمحافظة على الشعر المزروع لمدة اطول، وينصح أيضاً باستخدام fast Tralmant Set والذي ثبت علمياً انه يعمل على اطالة الشعر بنسبة كبيرة كتمكّل للعلاج.

وظيفية وهي: الحفاظ وتعزيز جريبات الشعر وحيويتها أثناء وبعد عملية زرع الشعر، تعزيز وتطوير وعلاجها وشفائها بعد عملية زرع الشعر واعادة انعاش وتقوية بصيلات وجريبات الشعر الجديد ويعزز من قدرة نمو الشعر مجدداً والحفاظ على حيوية جريبات الشعر وتعزيزها.

فروة الرأس

واحب ان اشير هنا الى انه بين الوقت الذي تم فيه انتزاع جيوب الشعر وبصيلاته من المنطقة المانحة من فروة الرأس الى ان يتم زرعها في منطقة الاستقبال، فانها قد تتعرض للضرر والتلف لعدة اسباب وهي حالة الجفاف اذا ما تم ترطيب البصيلات المانحة بشكل غير مناسب وملائم في الفترة الانتقالية بين ازلتها واعادة زرعها مرة اخرى. وكذلك نقص الاوكسجين والتغذية بسبب ازالة من المورد الدموي خلال فترة ازلتها من فروة الرأس حتى القيام بزرعها مرة اخرى. التغييرات الحرارية والرطوبة في بيئة الجريبات والبصيلات واصابة ناجمة عن اعادة الاوعية الدموية عند نقل البصيلات لواقع غرزها في فروة الرأس، ويجب القيام

السدم الخاص بالمريض نفسه. من عليه تجنب العلاج باستخدام تقنية البلازما الغنية بالصفائح الدموية؟
● هناك بعض الظروف الطبية التي تتعارض مع استخدام تقنية البلازما الغنية بالصفائح الدموية والعديد من هذه الظروف الطبية لا تعتبر تعارضاً نهائياً، بسبب ان هذه الظروف قد تتباين وتختلف من مريض لأخر وهي التدخين الشره او تعاطي المخدرات او ادمان الكحول ومتلازمة القصور الوظيفي للصفائح الدموية ونقص الدم، عدم استقرار دينايميكية الدم ومرض الانتان، العدوى والالتهابات الحادة والمزمنة ومرض الكبد المزمن وعلاج مضادات التخثر وامراض الجلد وسرطان الجلد واضطرابات عملية الايض الحيوية.

التأثير بعد 3 اسابيع

ما التوقعات الخاصة بتقنية البلازما الغنية بالصفائح الدموية؟
● النتائج تظهر جلية في غضون ثلاثة اسابيع وتتحسن الحالة تدريجياً بعد مرور بضعة شهور مع تحسن في الأنسجة وملس البشرة وكذلك من الممكن تعزيز النتائج عن طريق تطبيق العناية بالجلد او العلاج باستخدام الضوء. كذلك لا يمكن الوصول لحل نهائي قاطع مع التجاعيد العميقة المتقدمة وهناك فقط تحسن طفيف متوقع عند الاشخاص الذين يتعاطون المخدرات او الكحول، او التبغ بشراهة.

هل النتائج فورية؟

● لا يوجد تورم من السائل المحقون سيراه الشخص للمرة الاولى ويشعر به، ولكن ما ان يتم انتشار السائل وتوسعه داخل الجلد فسيشعر حالا بالمزيد من التغيير بشكل اجمالي، وبعد مرور اسابيع قليلة تحت الصفائح الدموية عوامل النمو التي من شأنها المساعدة في نمو الكولاجين بصورة اكبر وينصح ايضا باستخدام المستحضرات الطبية المساعدة لذلك مثل Skin code Night refine and Repair بالإضافة الى كيمسولات المضادة التي تحتوي على مضادات الاكسدة والفيتامينات.

هل يعتبر العلاج بتقنية البلازما الغنية بالصفائح الدموية آمناً؟
● نعم بالطبع فنحن نستخدم



تأثير البلازما يكون أقوى كلما قل العمر