

تعتبر الأسنان بداية جهاز الهضم فإذا صحت صح الهضم عند الإنسان وإذا اعتلت أثر ذلك على الجهاز الهضمي، لما لها من دور كبير في مضغ الطعام وتفتيته، طبعاً بالإضافة إلى أهميتها في شكل الإنسان وجماله. وإذا كان الإنسان يتميز عن الحيوانات بابتسامته وضحكته فقد أثبتت الدراسات أن لون وشكل الأسنان ولون اللثة هما سببان تعود إليهما الابتسامة المؤثرة التي تدخل القلب. وعلى ذكر القلب يؤكد د.فادي السرياني طبيب وجراح أسنان في انترناشيونال كلينيك، الحاصل على جراحة وجيئة فكية من الأكاديمية الطبية من فرنسا والحاصل على البورد الألماني لزراعة الأسنان أنه من الثابت علمياً أن هناك علاقة بين الجراثيم المسؤولة عن التهاب اللثة والجراثيم الموجودة في التهاب شغاف القلب، فالتهاب اللثة قد يسبب التهاب الشغاف وهو الغشاء الحاضن للقلب. وحول أكثر أمراض الأسنان شيوعاً يؤكد د.السرياني أنها التسوس والتهاب اللثة، وهو ما يسبب النزيف والرائحة الكريهة، ويوضح أن التهاب الضرس يعالج عادة موضعياً عن طريق التنظيف الجيد والمضمضة والمضادات الحيوية. وحول الفرق بين تنظيف الأسنان وتبييضها يؤكد د.السرياني أن تنظيف الأسنان ضروري للسنسج الرخوة ويجب إجراؤه دورياً، أما تبييض الأسنان فهو تجميلي فقط لكنه لا يجري قبل سن الـ 16 عاماً فإلى التفاصيل:

كتب: زينب ابوسيدو

د.فادي السرياني لـ «الأنباء»: العلاقة بين التهاب اللثة والتهاب

تبييض باللينز حديثة لم تثبت فعالية كبيرة حتى الآن بالنسبة لتبييض الأسنان. هناك تبييض يتم عن طريق القوالب التي يضعها طبيب الأسنان للمريض ويستخدمها بالبيت بعد إعطائه تعليمات واضحة تعطي نتائج جيدة، ومن المهم أن يلتزم المريض بتعليمات الطبيب ليحصل على هذه النتائج ودون ألم، ودون حساسية وإزعاجات، وهناك تأثيرات جانبية ربما تكون على الأسنان وربما تكون على النسج الرخوة أي اللثة لذلك يجب الالتزام بتعليمات الطبيب.

ما الفرق بين تنظيف وتبييض الأسنان ومتى نحتاج إلى ذلك؟ وهل تصبح الأسنان بيضاء؟

● تنظيف الأسنان ضرورة للأسنان وللنسج الرخوة، فيجب أن يلجأ المريض إلى طبيب الأسنان كل 6 أشهر من خلال زيارة دورية للفحص، أما تبييض الأسنان فهو شيء تجميلي بشكل كامل وهو مجرد خيار غير مضطرين له.

إذا كنا نبحث عما يسمى بابتسامة هوليوود، فمن الصعب أن يحدث من خلال مرة واحدة وجلسة واحدة، بل بعيد الأسنان إلى لونها الأساسي دون تصبغات، لأننا نزيل جزءاً من هذه التصبغات، عن طريق التنظيف، ولكن هناك جزءاً لا نستطيع أن نزيله، إلا بعملية تبييض من خلال مواد كيميائية يسرع تفاعلها عن طريق الضوء.

تجميل لكل الأعمار

هل يمكن تجميل الأسنان وتصحيحها في كل الحالات والأعمار؟

● نعم تجميل الأسنان يمكن تصحيحها في كل الأعمار وتجميل الأسنان هو عنوان عرض يندرج تحته عدة بنود فهناك تجميل نبدو به علاج تقويمي ونقوم بعمل تقويم للأسنان وهناك تركيب الأسنان حديثاً، وهناك تركيب دون تحضير للأسنان أو ما يسمى باللومينير، ويمكن تصحيح الأسنان بأي عمر، ولكن بالنسبة لتبييض الأسنان يجب ألا يتم قبل عمر 16 سنة، لأن ما يسمى بالقرعة اللبية أي حجرة العصب تكون كبيرة جداً وبالتالي يكون السن معرضاً للإصابة أكثر.

هل يمكن تقويم الأسنان لمن هم فوق الأربعين عاماً؟

● هناك تقويم للفكين وهناك تقويم للأسنان. تقويم الفكين عندما يوجد خلل هيكل، أو عظمي ويجب أن يحدث التقويم قبل عمر 14 سنة لأن إصلاحه يكون أسهل بكثير قبل هذا العمر. يتم بعبارة طبيب الأسنان ومدته تقريبا بين الساعة والبوغي. أما تقويم الأسنان فيصلح



د.فادي السرياني طبيب وجراح الأسنان

وهكذا وكذلك جدول زيارة مع الطبيب بعد حوالي أسبوع من العمل الجراحي. وأخيراً الابتعاد عن التمارين الرياضية العنيفة لمدة 6-8 أسابيع بعد العمل الجراحي ومن المهم سؤال الطبيب المعالج عن المخاطر الجراحية العامة والخاصة بإزالة ضرس العقل المنطمر والاستئصال من الطبيب عن أي سؤال يجول في خاطرك.

التبييض باللينز

كيف يتم تبييض الأسنان؟ ● تبييض الأسنان يتم بطريقتين أساسيتين وهما: التبييض بالمنزل وتبييض اللينز والمتعارف عليه، أن تبييض اللينز هو ضوء بلازما يتم بعبارة طبيب الأسنان ومدته تقريبا بين الساعة والساعة والنصف وهناك أجهزة

حجم السن وتوصيفه يندرج تحت قلع أضراس العقل، من القلع البسيط إلى الأكثر تعقيداً، قلعاً جراحياً عن طريق جراح الفم والفكين.

العناية بعد الجراحة

ما العناية المطلوبة من المريض بعد العمل الجراحي؟ ● أولاً: الالتزام بنصائح الطبيب حول العناية بالجرح ومواعيد الأدوية والمسكنات والحفاظ على نظافة الجرح، وثانياً: يفضل عدم المضغ على الجهة نفسها في أول 24 ساعة، والتمسك بحمية غذائية بمكونات طرية، وثالثاً: استعمال قوالب تبريد أو أكياس الثلج في أول 24 ساعة، حيث أن تساعده على التقليل من الانتفاخ الحاصل بعد العمل الجراحي ويفضل استعمالها تناوبياً أي تستعملها لمدة 15 دقيقة ثم التوقف لمدة 15 دقيقة،

ما أفضل وقت لقلع ضرس العقل المنطمر؟ ● الموصى به من قبل الاختصاصيين الإزالة الجراحية لأضراس العقل بين 14 و 22 سنة حيث أن العمل الجراحي أسهل وعملية الشفاء بالنسبة للمريض الشباب أسرع وهذه الإزالة المبكرة تحمض من الأضرار الناتجة عن الانطمار وتجدر الإشارة إلى أنه يمكن قلع ضرس العقل في أي عمر.

هل يجب قلع الضرس أثناء الحالة التهابية؟ ● بشكل عام لا، حيث يعالج التهاب موضعياً عن طريق التنظيف الجيد والمضمضة الفموية وعن طريق المضادات الحيوية ومضادات الالتهاب.

هل إزالة ضرس العقل دائماً استجاباً جراحياً؟ ● لا، حيث أنه اعتماداً على

ما هي أضراس العقل المنطمر؟

● أضراس العقل أو ما يعرف بالرجي الثالثة هي آخر الأسنان ظهوراً في القوس السنية، حيث غالباً ما تظهر بين 17 و 25 سنة، لذلك تسمى بأضراس العقل، حيث تظهر في سن الرشد تقريباً.

هل تحتاج أضراس العقل للقلع في جميع الأحوال؟

● الدراسات الحديثة أشارت إلى عدم قلع ضرس العقل إلا في حال كان هناك خلل في ضرس العقل نفسه، أو في تأثيره على الأسنان المحيطة ووضع الفكين وخصوصاً عند الأشخاص ذوي العناية الفموية الجيدة.

متى يكون الضرس منطمرًا؟

● تعتبر أي سن منطمر عندما تكون غير قادرة على البزوغ إلى القوس السنية وغالباً ما يكون هذا ناتجاً عن النقص في المكان اللازم لبزوغ هذه السن سواء كان عظماً أو في النسج الرخوة أو ناتجاً عن التوضع غير السليم للسن البازغة.

ما أسباب قلع أضراس العقل؟

● أن أكثر الأسباب شيوعاً لقلع أضراس العقل هي: ● النخر (التسوس) حيث أنه في البزوغ الجزئي للضرس يبقى جزءاً منه مغطى بالنسج اللثوية مما يساعد على تجمع البقايا الطغامية، ومن ثم التسوس، وفي مرحلة لاحقة الخراج (الانتان) وعوارض الألم وهي الانتفاخ، والضرز trismus أو تحدد فتحة الفم. ● الألم الناتج عن الضغط: ينتج في حالات معينة ألم ناتج عن ضغط أضراس العقل الذي لا يجد مكاناً للبزوغ على باقي الأسنان وقد يؤدي ذلك لحركة أو سوء للأسنان المتبقية.

قلع ضرس العقل

● أسباب تقويمية: غالباً ما يوصى أطباء التقويم بإزالة ضرس العقل للمحافظة على نتائج المعالجة التقويمية أو بسبب ضيق المسافة اللازمة لبزوغ ضرس العقل. ● مشاكل المفصل الفكي الصدغي: تؤدي بعض حالات انطمار الرجي الثالثة إلى ألم واضطرابات في حركة المفصل الفكي الصدغي المسؤول عن عملية فتح الفم. ● تشكّل الأوكياس: الانطمار المديد لأضراس العقل قد يؤدي أحياناً إلى تشكّل الأوكياس حول هذا الضرس مؤدياً إلى توسيع أو تخريب في عظم الفك المحيط، والإزالة الجراحية لهذا الضرس والكيسة المحيطة، ذات أهمية كبيرة في منع زيادة حجم هذه الكيسة، خوفاً من الضغط على العصب السني السفلي وهو فرع من الشعبة الثالثة من العصب مقلت التوائم، وبالتالي الإحساس بالخدخ في نصف الشفة بالجهة نفسها.

تنظيف الأسنان ضروري للسن والنسج الرخوة ويجرى دورياً

أما تبييض الأسنان فهو تجميلي

●

●

أضراس العقل هي آخر الأسنان ظهوراً بين الأسنان وغالباً ما تظهر في سن الرشد

●

زرع الأسنان.. النجاح والمخاطر



حول زراعة الأسنان والآلية التي تتم بها أوضح د.فادي السرياني أن زرع الأسنان عبارة عن برغي مصنوع من مادة اسمها تيتانيوم يشبه جذر السن مضافاً: نضعه كتنوع عن سن أزلناها وبعدما نضعه ننتظر عملية الاندخال العظمي وهو عندما تتحول الزرعة إلى جزء من العظم أي أن السن ترتبط بالعظم عن طريق رباط يكون فاصلاً بين السن والعظم، أما الزرعة فلا يكون هناك فاصلاً بينها وبين العظم لأنها جزء من العظم وبالتالي تختلف عادة هذه العملية بين حالة وأخرى ولكنها بشكل مبني تأخذ وقتاً من شهرين إلى ستة شهور ننتظر عملية الاندخال العظمي.

بعدها نستطيع أن نركب على السن، هناك طرق نجري عليها الزرع من دون شق جراحي عن طريق ادخال الزرعة داخل العظم دون إجراء جراحي وعندما تكون لدينا حالة واضحة المعالم وكمية عظم كافية لأنه يجب أن يكون لدينا كمية عظم بالبعدين العمودي والافقي كافية لنستطيع أن نضع الزرع.

وحول مخاطر زرع الأسنان، أوضح د.السرياني أنه يجب أن يتم الشرح للمريض عن مخاطر زرع الأسنان، وهنا يجب أن ندخل بالأساسيات أولها: الرفض فيشكل مبني علاقة التيتانيوم إيجابية مع العظم وبالتالي العظم لا يرفض معدن التيتانيوم ولكن بسبب ما حول العمل الجراحي، احتمال أن يسخن العظم السن فاحتمال أن يكون هناك رفض للزرعة وإذا حدث ذلك ننتظر شهراً ثم نقوم بعمل زرعة جديدة.

ونسبة نجاح الزرعة بعد خمس سنوات هي 85% - 86% وبالتالي هي من أعلى النسب في الطب بشكل عام أي أن نسبة نجاح الزرعات هي نسبة عالية.

أما الخطر الثاني، فهو عندما يكون لدينا عظم كاف، ولدينا العصب السني السفلي الذي يمر تحت الأسنان أو الجيب الفكي فهذا يعود إلى تقدير الطبيب. ولكل ذلك حلول علمية واضحة وموجودة، ليشرح الطبيب للمريض الحالة فكل حالة لها خصوصية معينة. وهناك الزرع الفوري، أي أن نزيل السن وفي نفس الجلسة نضع مكانها زرعا ونستطيع أن نضع مكانها سن.

وهذا في حالات معينة فيجب ألا يوجد بالسن المزالة كمية التهاب كبيرة، لأننا نضع الزرعة في عظم نظيف، ويجب ألا نضعها في مكان به التهاب.

تاريخ عملية خلع الأسنان



عرف تاريخ الإنسانية عمليات خلع الأسنان، لعلاج مجموعة متنوعة من الأمراض، كما استخدم خلع الأسنان كطريقة من طرق التعذيب لإجبار المعتقلين على الاعتراف. وقبل اكتشاف المضادات الحيوية، كانت التهابات وأمراض الأسنان المزمنة ترتبط بمجموعة من المشاكل الصحية، والحالات الطبية المتنوعة، ويرجع تاريخ استخدام الأدوات المستخدمة في خلع الأسنان إلى قرون عديدة خلت. ففي القرن الرابع عشر، اخترع جاي دي شولياك أداة لخلع الأسنان تشبه البجع تسمى dental pelican والتي أصبحت الطريقة الشائعة في خلع الأسنان حتى أواخر القرن الثامن عشر. وقد حل محل هذه الأداة مفتاح الأسنان dental key والتي استبدلت بدورها بملاقط الأسنان الحديثة forceps في القرن العشرين. ونظراً للتفاوت الكبير في مدى وحجم صعوبة عمليات خلع الأسنان تبعاً للتفاوت بين المرضى وطبيعة الأسنان، فإن هناك مجموعة شديدة التنوع من الأدوات، والتي تلائم كل منها عملية خلع معينة.



د.فادي السرياني يتحدث مع الزميلة زينب ابوسيدو



يمكن علاج أسنان الحامل مع التخدير الموضعي

التسوس والألم من أكثر أسباب قلع أضراس العقل وهو ناتج عن الضغط ومشاكل المفصل الفكي



التسوس من أكثر أمراض الفم والأسنان والتهاب اللثة الذي يسبب النزف والرائحة الكريهة بسبب تراكم الجير

يعالج التهاب الضرس موضعياً عن طريق التنظيف الجيد والمضمضة واستخدام المضادات الحيوية

شغاف القلب ثابتة علمياً.. والتسوس أكثر الأمراض شيوعاً

تبييض الأسنان يتم بالليزر في عيادة طبيب الأسنان أو عن طريق قوالب توضع على الأسنان



تبييض الأسنان



تبييض الأسنان عملية شائعة في طب الأسنان العام، وخصوصاً في مجال تجميل الأسنان، أسنان الطفل اللبينة تكون عادة أكثر بيضاء من الأسنان الدائمة التي تتكون بعدها، ومع تقدم الإنسان في العمر، تصبح أسنانه الدائمة أقل بيضاء بسبب التغيرات التي تحدث في التركيبة المعدنية للسن حيث يصبح المينا أقل مسامية، وقد تتصبغ الأسنان بفعل الأصباغ البكتيرية وبقايا الأطعمة والتبغ، بالإضافة إلى أن هناك أنواعاً معينة من المضادات الحيوية قد تسبب تصبغ الأسنان أو تقليل لمعان المينا. هناك العديد من الطرق لتبييض الأسنان كاشربة التبييض وقلم التبييض، وجل التبييض والتبييض بالليزر والتبييض الطبيعي، ويشمل التبييض المنزلي وضع جل التبييض على الأسنان باستخدام قوالب الأسنان، كما يشمل وضع أشرطة صغيرة تغطي الأسنان الأمامية، وهنا تستخدم مواد الأكسدة لتقوم بمهمة التبييض، فتفتعلل المادة المؤكسدة في المسامات الموجودة في البنية البلورية، وتؤكسد ترسبات التصبغات الموجودة. وبعد فترة من الوقت يصل التبييض إلى طبقة العاج الموجودة تحت المينا، أما التبييض بالليزر فيتم عن طريق الضوء، في عيادة الأسنان للحصول على نتائج أسرع، وقد تستمر نتائج التبييض إلى عدة أشهر وذلك بحسب نمط حياة المريض، وتشمل العوامل التي تقلل من استمرار النتائج التدخين، وشرب سوائل غامقة اللون كالقهوة والشاي. قد تغير التصبغات الداخلية للعاج لون الأسنان، ويمكن للتبييض الداخلي أن يعالج هذه المشكلة، وإذا كان هناك تصبغات قوية وكان التبييض في هذه الحالة غير فعال، فهناك طرق أخرى لتبييض الأسنان، ففي عملية تسمى «اللحام» تغطي أسنان المريض الأمامية بطبقة رقيقة من مواد مركبة تتم معالجتها بعد ذلك بضوء أزرق وهو بدوره يخفي هذه التصبغات، كما أن الفينير (وهو عبارة عن قشرة أو قطعة قليلة السمك تكون بلون الأسنان، غالباً ما توضع على الوجه الخارجي للأسنان العلوية الأمامية) يخفي تلون الأسنان.

اللوحة الجرثومية



توضع على سطح الأسنان طبقة عضوية رقيقة تدعى اللوحة الجرثومية تتألف من طبقات كثيفة ومتراصة من الجراثيم ومنجذباتها والخلايا والبقايا الغذائية، وهي ذات طبيعة سكرية بروتينية لا تنحل باللعاب ولا تزول بغسلها بالماء بل تحتاج إلى فرشاة الأسنان لإزالتها. وتكون اللوحة الجرثومية على مرحلتين:

المرحلة الأولى: تبدأ بعد 30 دقيقة من تنظيف الأسنان إذ يفرز اللعاب مواد سكرية بروتينية تلتصق بسطح السن وتكون غشاء رقيقاً غير جرمي يدعى القشيرة وهو غير قابل للانحلال ولا يرى بالعين المجردة.

المرحلة الثانية: تأخذ الجراثيم، في غضون ساعة، وخاصة المكورات العقدية الإيجابية الغرام منها بالتوضع على القشيرة ثم تأخذ أنواع أخرى من الجراثيم بالتراكم تدريجياً في 3 - 8 ساعات، وتضم العقديات: العقديات الدموية والعقديات الطافرة والتي تعتبر المسؤولة الأساسية عن إحداث النخر التي يزداد وجودها في اللوحة الجرثومية لدى تناول السكريات (السكراروز) باستمرار عن طريق الغذاء. ويعزى للعقديات الطافرة قيامها بدور أساسي في بدء حدوث التسوس إذ تقوم باستقلاب السكراروز مكونة حموضة ومواد لاصقة من نوع متعدد السكريد، وتوجد أيضاً العقديات اللعابية والشعيرات اللزجة. وتأخذ أنواع أخرى من الجراثيم في 24 ساعة من بدء تكون اللوحة بالتوضع عليها مثل العقديات الأهمونية السلبية الغرام والعصيات اللبينية، وفي الـ 3-7 أيام التالية تتراكم أحياء مجهرية أخرى مثل الحلزونيات والعصيات المغزلية والملتويات والألياف وتصبح اللوحة في حالة نضج ويكون لها تأثير ضار على اللثة أيضاً، إضافة إلى دورها في إحداث التسوس.

معه ونقوم بعمل فحص فقط قبل بدء العلاج. هل هناك أي علاقة بين أمراض اللثة وغيرها من المشكلات الصحية؟

● بالطبع كما ذكرت أن أمراض اللثة، ثبت أن لها علاقة إيجابية بين الجراثيم الموجودة بالتهابات اللثة والتهاب شغاف القلب واللثة تشير إلى أعراض لكثير من أمراض جهازية أخرى.

هل هناك بدائل عن خلع باقي الأسنان لمن تساقطت أسنانه وعمل تركيبية كاملة؟

● يعتمد ذلك على كثير من العوامل، فيجب أن نعرف حالة باقي الأسنان الأخرى وحالة اللثة، واهتمام المريض بأسنانه، فإذا كان المريض مهتماً بأسنانه فالمفروض ألا تضعه تحت خطر إجراء تركيبات له وإذا كان ينوي الاعتناء بأسنانه نفكر بإجراء زرع أسنان وتركيبات ثابتة.

فحسب عدد الأسنان الباقية وعدد الأسنان التالفة نجري زرعاً للأسنان أو لا، وإزالة الأسنان من عدمها تعتمد أيضاً على الحالة كما نستطيع أن نجري بدائل وتركيبية ثابتة عن طريق الزرع، حتى لو لم تبقى أي سن، وحتى لو كانت كمية العظم الباقية قليلة فنحاول أن نضع عدداً معيناً من الزرعات.

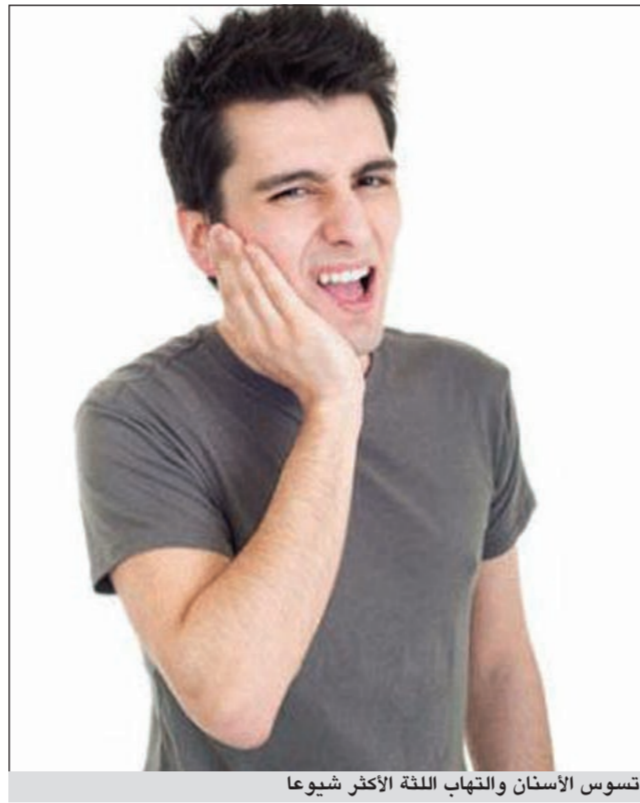
نحت الأسنان

هل هناك طريقة لنحت الأسنان وتصغيرها، لن يعتبرون أسنانهم طويلة؟

● إذا كان التعديل بسيطاً بحيث لا نزيل الكثير من مينا الأسنان فيمكننا إجراؤه بدون مشاكل وبأخذ ثلاث أو أربع دقائق فقط، أما التعديلات الكبيرة فهي إزالة كمية كبيرة من مينا الأسنان فلا ننقل التعديل لأننا بذلك نؤثر على قوة الأسنان وعمرها.

مع تطور تقنيات الأسنان ظهر ما يسمى «بإتسامة هولويود» فهل لك أن تحدثنا عن هذه الإبتسامة؟

● إتسامة هولويود لا يوجد لها تعبير علمي، ولكنه ناتج عن نجوم هولويود الذين جعلوا أسنانهم بشكل كامل وغالباً ما تدرج تحت التركيب وليس تحت التبييض لأن شكل الأسنان يكون مصقولاً وهناك ثلاثة طرق لإجرائه أحدها: التيجان أو التلميس وهي بأن نضطر إلى أن نزيل من سنس السن لنضع هذه الفينيرز وهو إزالة طبقة من سطح السن تتراوح بين (1) و (1,5) ملي، وبعدها نركب طبقة بورسلان أو طبقة سيراميك. وأخرها أصبح حديثاً، وهي طبقات البورسلان دون تحضير للأسنان، نرسله للمختبر فيضع طبقات من البورسلان، تشبه العدسات اللاصقة للمعيون بسماكتها فنلصقها فوق الأسنان وتكون شكلاً وليس حلاً دائماً أي لا تظل طوال العمر.



تسوس الأسنان والتهاب اللثة الأكثر شيوعاً



د.قادي السرياني أثناء فحصه لإحدى المريضات



يمكن تجميل الأسنان وتصحيحها في كل الأعمار

تجميل الأسنان وتصحيحها يتم في كل الأعمار أما تبييض الأسنان فلا يجري قبل 16 سنة



● يجب أن نعلم بداية التاريخ المرضي الكامل للمريض، فقبل دخوله عليه يجيب على ورقة بها أسئلة وهي تشير إلى الأمراض الجهازية التي تعرض لها إذا كان تعرض لصعوبة شفاء، وهل لديه حساسية من أي أدوية؟ وهل تعرض لحساسية من التخدير؟ وهل تعرض للعلاج الشعاعي المستخدم في علاج السرطان؟ هل تعرض للعلاج الكيميائي؟ هل لديه أي من الفيروسات المتنقلة دمويًا كالتهاب الكبد الوبائي أو الإيدز؟ وآخر سؤال لدينا مهم جداً وهو: هل تخاف من طبيب الأسنان؟ وهذه الإجابة تعطينا فكرة عن المريض قبل أن نراه حتى نستطيع التعامل معه، ويفضل المريض الذي يخاف نتعامل معه بطريقة مختلفة تماماً عن المريض الذي لا يخاف فنعطيه الامان، وفي البداية لا نقوم بأي علاج، بل نتعرف عليه ونتناقش

أي وقت من أوقات الحمل، بشرط أن يكون هناك موافقة من طبيب الحمل المتابع لحالتها، وبالنسبة للتخدير الموضعي فهو يحتوي على مادة الأدرينالين، وهي مادة مقبضة للأوعية الدموية، وبالتالي يمكن أن تسبب أضراراً على المرأة الحامل، لكن أثبت علمياً أن كمية الأدرينالين المفرزة نتيجة الخوف هي أكبر بكثير من كمية الأدرينالين المستخدمة في انبوسة التخدير والكمية الوافدة إلى الدم. لذلك أعود وكرر أنه يمكن علاج المرأة الحامل مع التخدير الموضعي وبالطبع يفضل استخدام مادة خالية من الأدرينالين، بشرط موافقة طبيب النسائية المتابع لها، ويفضل عدم تعرض الجنين للاشعة.

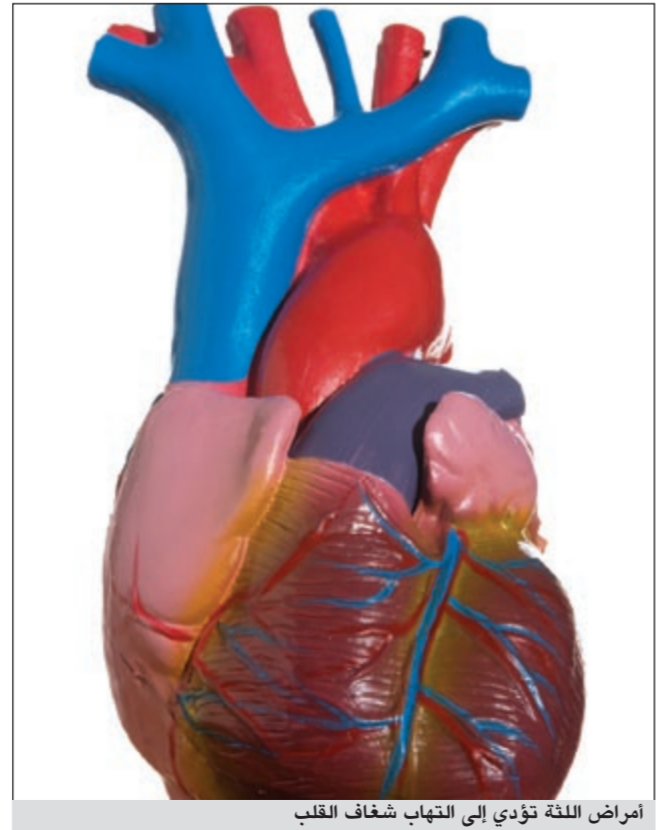
تغيرات تحدث بالجسم ويستطيع طبيب الأسنان معرفة إذا كان المريض مصاباً بالسكري نتيجة رائحة فمه وفي بعض الأحيان التسوس يسبب رائحة بالفم إذا كان هناك فرغات بين الأسنان يعلق بها بقايا طعام، فتسبب نخرًا وتبدأ في أحداث رائحة كريهة وأحياناً نتيجة تراجع العظم وتراجع اللثة فالأمراض اللثوية يمكن أن تسبب رائحة فم كريهة، بالإضافة للإصابات الطفيلية أو الفطرية للنسج الرخوة أو أمراض الجهاز الهضمي.

أسنان الحامل

هل من الممكن علاج أسنان المرأة الحامل؟ وهل التخدير الموضعي يشكل خطراً عليها أو على الجنين؟

● تشير الدراسات الحديثة التي انه يمكن علاج المرأة الحامل في

ما أهم الأشياء التي يجب أن يعلمها طبيب الأسنان عن المريض؟



أمراض اللثة تؤدي إلى التهاب شغاف القلب



من الضروري تفريش الأسنان ثلاث مرات باليوم