

## نصائح عطلة جريئة بألوان مرحة



## جمال البشرة

حذرت دراسات جديدة أجريت في الولايات المتحدة من خطورة الاستخدام الطويل للماكياج ومستحضرات التجميل، على صحة البشرة وسلامتها وحيويتها، بسبب احتوائها على مكونات وأحماض تزيد حساسية الجلد للشمس.

وأوضح اختصاصيو الأمراض الجلدية في جامعة كاليفورنيا أن المكونات الأساسية لكميات التجميل وغيرها من المستحضرات المخصصة للزينة خاصة تلك الأنواع غير المعلومة المكونات، قد تعجل بالشيوخوخة وظهور التجاعيد، لأنها تزيد حساسية الجلد لحروق الشمس التي تؤدي بدورها إلى إصابته بالتجاعيد والترهل. لذلك تنصح شركات التجميل العالمية الاحتفاظ بمستحضرات التجميل المختلفة تحت درجة حرارة 25 درجة مئوية وفي مكان بارد لمنع حدوث التأثير الضار للحرارة على تركيب هذه المستحضرات.

حيث أن ارتفاع درجة الحرارة يؤدي إلى التأثير على التركيب الكيميائي لهذه المستحضرات وحدوث تفاعلات غير مرغوب فيها تسبب حدوث حساسية وتهيج في البشرة عند وضعها على سطح الجلد. كما تؤدي درجات الحرارة المرتفعة، إلى نمو وتكاثر أنواع من البكتيريا والفطريات على سطح هذه المستحضرات مما يؤدي إلى إصابة البشرة بالتقيد وظهور البثور والحبوب وأحياناً الحساسية الشديدة. وبشكل عام فإن جميع أدوات التجميل عرضة للتلف والتلوث، فالحرارة والهواء أيضاً يؤديان إلى فسادها وبإستطاعتنا المحافظة عليها باتباع ما يلي:

راعي أن تعاد السدادات إلى مكانها فور الانتهاء من استعمال المستحضرات كافة لمنع تسرب الهواء والغبار إلى داخلها وحفظها في مكان حرارته معتدلة.

لا تعيري مستحضراتك إلى أحد لأن الحساسية قد تنشأ بمجرد لمس المستحضر لجلد الآخرين أو أصابعهم.

تجاشي تجربة النماذج المعروضة في المحلات ولا سيما الكريما لأنها من الممكن أن تسبب حساسية البشرة.

استبدلي الفرشاة (للال العيون، حمرة الخدود) مرة كل ستة أشهر واحترسي من فرشاة الماسكارا لأنها تلتقط الجراثيم بسرعة ولا سيما إذا كنت تستعملينها لفترة طويلة.

تاكدي من كيفية استعمال الكريمات التي توضع في «علب» فهي أكثر عرضة للتلوث من التي توضع في أمبولات.

بالنسبة للمستحضرات المركبة أساساً من البودرة تدمم طولياً.. من المستحسن حفظها في مكان بعيد عن الرطوبة ومدة استخدامها يمكن أن تدمم أربع سنوات دون أن تسبب أي خطر على الجلد. تدمم لفترة طويلة حتى ولو بدت غير قابلة للاستعمال عنه من المستحضرات: يمكن الاحتفاظ به من ستة إلى سنتين. من الممكن دوام هذا المستحضر بين 6 و8 أسابيع من تاريخ بدء الاستعمال وبعد ذلك يفقد فاعليته.

الاحتفاظ به يكون لفترة قصيرة لا تتعدى خمسة أشهر، ونظراً لأهمية هذه المنطقة فهي تتعرض للحساسية أكثر من أي منطقة أخرى من الوجه.

تحف بعد فترة قصيرة من استخدامها وحتى لو لم يحصل ذلك من الممكن أن تصبح مؤذية وتسبب حساسية للعين.

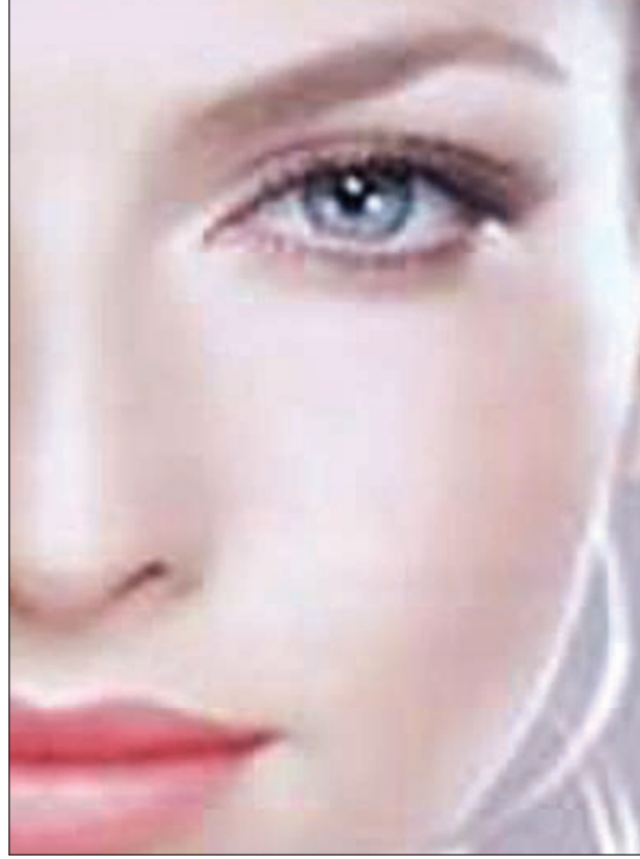
ولجمال البشرة نوفر لك مجموعة مستحضرات العناية بالبشرة وجعلها تساعد في الحصول على بشرة شابة ونضرة وصافية.



ناعمة ومشرقة كالبرتقالي لمنههما تأثيراً ملحوظاً بنور الشمس وإضفاء لمسة من الانوثة المرحة على إطلالتك.

لحقيبتك صيفاً. التالقات اختاري مستحضراً يعزز جاذبية شفقتك وسحرهما. للنعومة زيني شفقتك بالوان

## مكياج اللامكياج



الاستعانة به فينصحها بخلط البيج والبنسي أو البيج والبيج الزهري وتوزيعه على مختلف مناطق الوجه، لاسيما الخدين والجفون والشفاة.

وفي حين يؤكد قببسي على أن المكياج الطبيعي يليق بكل الفتيات والنساء، يشير أيضاً إلى أن النساء فوق الأربعين يظهرن بطلقة أكثر جاذبية عندما تكون الألوان هادئة، فيما يشجع الصبايا على أحد اللونين الأزرق أو الزهري.

كما يوضح ضرورة اعتماد هذه الألوان خلال ساعات النهار والأيام العادية، لاسيما أنه بالإمكان تكثيفها لتصبح أكثر وضوحاً في مناسبات المساء والسهرة. وفيما يتعلق بأحمر الشفاة يترك قببسي الحرية للمرأة في أي مرحلة عمرية كانت أن تختار ما تشاء ولا ضير في انتقاء الألوان القوية «شرط أن تكون ملائمة ومتناسقة مع لون للال العيون الهادئ».

من جهتها تقول خوري «من الأفضل وضع ألوان الباستيل خلال النهار وتكثيفها في المناسبات، لكن لا بد من الإشارة إلى أن هذه القاعدة ليست شاملة، إذ إن بعض النساء لا يليق بهن إلا هذه الدرجات الخفيفة نظراً لطباعتن الهادئة وملامهن الناعمة، كذلك الأمر بالنسبة للواتي حبتهن الطبيعة الحنية ببشرة صافية، على عكس البشرة السمراء والملامح القاسية التي قد تبدو باهتة بالوان الطبيعة الخفيفة. هؤلاء يحتجن إلى درجات مرحة ليحصلن على التالقات المطلوب».

بدورها تصر خوري على التمييز بين مكياج الصبايا والمرأة «المكياج.. قبل وبعد»، على هذا النوع من المكياج تسمية «اللألون»، أي ذلك الذي يظهر الوجه بلون موحد وهادئ، إذا اختيرت الألوان المناسبة للون البشرة من كريم الأساس وللال العيون والخدود وأحمر الشفاة. ويرى أن «اللألون» يلائم أكثر الفتيات ذوات اللون لكن إذا اختارت المرأة الشرقية

لتعزيز جاذبيتك في كل الأحوال خاصة الحرارة استعيني بالألوان المرحة والمشرقة التي تقدمها شركات التجميل العالمية لهذا الموسم.

إليك هذا الدليل عن أحدث المستحضرات وألوانها وطريقة استخدامها لتنهئي معها إطلالتك مليئة بالحيوية والانتعاش.

أنسى الإطلالة الطبيعية واتبعي الألوان الراضجة كالبرتقالي والبنفسجي. للجمع وخصوصاً صاحبات الابتسامة العذبة.

اعتصدي هذه الألوان على شفقتك مع مكياج طبيعي جداً لعينيك على أن يكون الأساس ناعماً ومشرقاً.

لشفقتين مشرقتين حديدي شفتيك بقلم تحديد الشفتين الملائم للون أحمر الشفاة ولوني شفتيك به، ثم ضعي فوقه طبقة من أحمر الشفاة باللون الذي تختارينه من الألوان الراضجة. ضعي القليل من ملمع الشفاة عند وسط الشفتين لتعزيز امتثالهما وإتمام تالقتك.

للحماية استعيني بالمستحضرات المعززة بعامل وقاية من أشعة الشمس الضارة بالوانها المشرقة وتركيبتها الفعالة في تغذية الشفتين ومعالجتها وحمايتها من أشعة الشمس، أنها ضرورية

في أي موسم للأزدي بذكرنا خبراء وفنانو التجميل أنه مهما تغيرت موضة المكياج وتبدلت الصرعات، تبقى ألوان الباستيل الطبيعية متربة على عرش الجمال، مثل موضة الأزدي الكلاسيكية لا تغيب ومن الأساسيات.

فهي تزين الوجه من دون مبالغة أو بهرجة، كما تعمل على إخفاء العيوب والشوائب، لاسيما في الأيام العادية، حيث لا تحتاج الواحدة منا إلى البهجة، أو فقط في الأيام التي تريد فيها إخفاء بعض علامات الإهراق أو التعب التي قد تظهر على البشرة بين الفينة والأخرى.

ورغم أن هذا المظهر يبدو سهلاً، إلا أنه يحتاج إلى الدقة نفسها التي يوضع بها أي مكياج بالوان صارخة، لذلك لا يجب الاستهانة به على الإطلاق.

وأترك دليل على هذا أن نظرة خاطفة على ما قدمته عروض الأزدي فيما يخص اتجاهات المكياج للموسم المقبلة، تشير إلى أنه على الرغم من أن الألوان تشابهت بين البني والبيج واللألون، بالنسبة للشفاة على وجه الخصوص، إلا أن طرق استعمالها تختلف من عرض إلى آخر، وإن بطريقة خفيفة.

وكما تظهر هذه الصور، فإن الألوان الطبيعية لا تعني البني والبيج فقط، بل قد تكون بالوان فاتحة مثل المشمشي والوردي، لكن بدرجات هادئة تعطي الانطباع أن فراشي المكياج لم تلمس وجهها على الإطلاق.

وهذه النتيجة هي التي تشير إليها خبيرة المكياج فليان خوري، بقولها إن ألوان الباستيل «تشمل كل الألوان من دون استثناء وترتكز على درجات الهادئة التي تمنح إطلالة طبيعية ومشرقة في الوقت عين».

ويشدد متخصص التجميل أحمد قببسي على «أن أهمية ألوان الباستيل تكمن في شفافيتها



للتواصل

منيرة عاشور

كوني دائماً متجددة ومتألقة مع كل ما هو جديد لدينا في عالم الجمال والأزياء والأنفة.

والآن من خلال الموقع الإلكتروني تابعي واختاري كل ما هو جديد في عالم الموضة والتجميل ولا تتردي في الاستفسار والتواصل معنا  
● عن طريق البريد الإلكتروني smilesalon@hotmail.com  
● الخط الساخن 99324425  
● twitter\_muneeraashour  
● facebook\_muneera ashour  
● كوني دائماً مميزة وجذابة بإطلالتك معنا.



كعب عال من أجل الراحة

لدى العديد من النساء نوع من الحساسية تجاه الأحذية ذات الكعب العالي لأنها تسبب لهن الضيق في كثير من الأحيان هذا في الوقت الذي لا يكن في غنى عن ارتداء هذه الأحذية، لكن الأنواع الواسعة منها غالباً ما تكون مناسبة لكنها قد لا تكون أنيقة أو مطوية من جانبها، لذلك تسعى الكثيرات منا إلى ارتداء الأحذية ذات الكعب العالي لأنها جذابة من جهة ونشد أنظار الآخرين من جهة أخرى وليس هذا فحسب بل إنها مطلب أساسي في معظم الأحيان فقد لا تتمكن من تلبية دعوة صديق لقضاء إحدى السهرات دون أن يكون معك زوج من الأحذية ذات الكعب العالي فلا يجوز مثلاً أن تلبى هذه الدعوة مستغنية عن الكعب العالي مرتدية الأحذية الرياضية أو المعتادة.

ولذلك سألنا ك بعض خبراء الأحذية ومحبي الكعب العالي بشأن كيفية الإحساس بالراحة عندما تلجئين إلى ارتداء الأحذية ذات الكعب العالية فخطي بالمسورة. الأحذية القوية هي الأكثر راحة كما تقول ذلك خبيرة الأحذية وصاحبة شركة Corinne Urban Darling Phipps وتقول لنا أيضاً أنه لا يجب علينا أن ندفع أموالنا في الأحذية الهشة حيث أنها لا تكون ذات قدرة عالية عندما تمشين بها.

تقول Phipps في جميع الأحوال ستحتاجين إلى إضافة بعض الوسائل إلى هذه الأحذية العالية لإراحة رجليك. ويمكن اختيار الكعب العالي العريض عادة ما يكون مريحاً أكثر من الكعب المدبب.



## الأحمر لون الأنوثة والتميز

يقال إن الأحمر هو لون الحب والقوة والانتقام والطمع وغيرها من المشاعر التي تنم عن رغبة في التميز والنجاح والتفوق على الآخرين، ومهما اختلفت الآراء حول لون اللون، فإنه يبقى فعالاً لون التميز والقوة، ولا نستدل هنا بما يقوله الفلكيون أو مفسرو الألوان والأحلام، بل بقصة فريدة من نوعها في عالم الفن، كان ذلك في القرن الثامن عشر عندما تقر عرض لوحين لفنانين متنافسين، هما: جي إم ديليو تيرنر، وجون كونستابل، في نفس المكان والزمان. كان الكل يتوقع تفوق كونستابل، بحكم أنه قضى 10 سنوات وهو ينجح لوحته الشهيرة «افتتاح جسر ووترلو (The Opening Of Waterloo Bridge)»، لكن وفي آخر لحظة فاجأ تيرنر الجميع، واكتسب كونستابل، بإضافته لمسة خفيفة على شكل دائرة صغيرة باللون الأحمر وسط اللوحة لتبرز مثل الشعلة من بين باقي ألوان اللوحة النيلية الهادئة.

وغني عن القول إن لوحته، «Helvoetsluis»، خلقت الأضواء من غريمه الذي بدت لوحته الصارخة بالألوان مبالغ فيها، لم تكن حركة تيرنر بريئة أو وليدة صدفة، بل كان يقصد من ورائها الانتقال من كونستابل بعد أن تناهى إلى مسامحة أن هذا الأخير كان يريد سرقة الأضواء منه بطله أن توضع لوحته في مكان غير بارز ومن هنا جاء اختياره للأحمر. يقول بيديد سولكين، البروفسور في معهد كورتولد للتاريخ الاجتماعي والفنون وأمين معرض أقيم العام الماضي في متحف «التاي» اللندني، عن تيرنر وكونستابل: «أعتقد أن تيرنر أراد القول إن القليل

كثير، وإن المبالغة ليست ضرورية للحصول على تأثير قوي، فالفن الحقيقي يكمن في قوة الإحساس لا في المبالغة».

هذه هي قوة الأحمر التي نتكلم عنها، التي ظهرت في عدة عروض خلال أسبوع الأزياء الراقية بباريس في نهاية الشهر الماضي، في إيماة واضحة إلى أن هذا اللون سيظهر في عروض الأزياء الجاهزة ومنها سيتسرب إلى خزائنا.

وحتى إذا لم يحصل هذا الأمر بشكل مكثف، فإنه يسرق لونا يمكن تنسيقه مع ألوان أخرى بجرعات قليلة، سواء على شكل حزام أو حقيبة يد أو قفازات أو إشارات، للحصول على مظهر متميز ولافت يسرق الأضواء بشكل إيجابي في كل المناسبات. وهذا بالذات ما اقترحه جون غالايانو، حين افتتح عرضه بإرسال عارضات في معاطف وفساتين وإنتورات يتمازج فيها الأسود بدرجة قائمة مع الأحمر ليرسم لوحة تروق للعين والنفوس، وتؤكد أنه لون بعدة وجوه ودرجات ويمكن أن يتمازج بشكل مثير مع ألوان أخرى.

جيورجيو أرماني أيضاً اعتمده في تشكيلته المستقبلية، المثيرة للجدل بين محبب ومستنكر لعدم عمليتها وتطلعها إلى نساء يعيشن في كوكب القمر، مرة باستعماله في لوحة أحادية اللون لا يتنافس فيها أي لون آخر، بما في ذلك الإكسسوارات، ومرات بغمزة خفيفة منه، أما تحت الخصر، حيث يظهر بحجل من بين الرمادي الغامق، أو في خط وحيد مرسوم على حقيبة يد وهكذا.

الأمر نفسه يقال عن جون بول غوتيه، الذي مال إلى الدرجات البرتقالية منه في فستان طويل، بينما أسهب في مزج من ألوان أخرى ليهديئ من ثورته وصخبه، وكانت النتيجة مذهشة.

أما النسيبة لإيلي صعب، فإن اختياره درجات الألوان في الأونة الأخيرة تدير الرؤوس، لأنها راقية تناسب كل البشريات والأهواء، وبالتالي ظهر الأحمر في تشكيلته الراقية لربيع وصيف 2011 بدرجات تعبق بالقرنفل والجوري، لونت فساتين مناسبة للكوكتيل والمساء على حد سواء.

الجدير بالذكر أن قوة الأحمر تشمل الإكسسوارات أيضاً، وليس أدل على ذلك من تجربة كريستيان لوبوتان الذي بنى إمبراطورية مهمة على هذا اللون، الذي صاغ به أسفل أهديته ليصبح ماركته المسجلة، وجوازته إلى عالم الأنيقات والنجمات.

وبغض النظر عما إذا كانت أهديته ذات الكعب العالية مرحة أم لا، فإن المرأة تقبل عليها إقبال المدمن، لأن التصميمات أنثوية من جهة، ولأنها تعرف أن بنات جنسها يتعرفن على النعل الأحمر من أول نظرة، من جهة ثانية.

بالإضافة إلى هذا، فإنها لا تحتاج سوى إلى هذه الملمسة الخفيفة منه، لإضفاء الأنافة والتميز على أي زي تلبسه مهما كان لونه.

فتصورى نفسك مثلاً في فستان ناعم باللون الأسود وحذاء أيضاً أسود ما إن تمشي فيه أو تجلسي به وتضعين ساقاً على ساق حتى تكسر هذه الجزئية الحمراء سواده وتزيد المظهر ككل إشعاعاً.

