

مع كل ما يثيره الطب البديل من جدل حول قدرته على شفاء الأمراض، وخصوصا المستعصية منها، إلا انه أثبت قدرته على شفاء الكثير من الأمراض. كما أثبت الطب البديل انه ليس أسلوب علاج فقط، بل هو أقرب الى أسلوب حياة، ومنهج متكامل لضمان جودة الحياة وتناغمها مع الطبيعة والكون. إن الطب البديل فلسفة متكاملة للحفاظ على صحة نفسية وجسدية حقيقية وللوصول بالحياة إلى أعلى مستويات الجودة والصحة والتناغم وهو بذلك طريق الى العلاج، إضافة الى انه علاج متكامل. وخلال استضافتنا لأخصائية الطب البديل د.إيمان البشبيشي للرد على أسئلة القراء أكدت ان الطب التجانسي، وهو فرع من الطب البديل هو طاقة مستخلصة من النباتات والحيوانات، كما تحدثت عن أهمية طاقة المنزل وضرورة وجود ألوان الطيف السبعة كاملة في البيت، مؤكدة ان الأجهزة الداخلية للإنسان تخزن الحزن والغضب والقلق والعصبية، وعن طريق الهالة الضوئية لجسم الإنسان وعلاجاتها تتحسن هذه الأعضاء كما تطرقت الى الكثير مما يهم القارئ، فإلى التفاصيل:

كتب: زينب ابوسيدو

د.إيمان البشبيشي لـ «الانباء»: احرصوا على وجود ألوان

يتعرق النجاح عندك.

على أي أساس يعرف مكان الشهرة ومكان الزواج وغير ذلك؟

● حسب الاتجاهات: الشمال والجنوب والشرق والغرب مع أعياد الميلاد تحسب وتعمل الخريطة للبيت ككل وللغرفة كجزء.

الأحجار الكريمة

وفاء: هل ما نسعه ونقرؤه عن الأحجار الكريمة وتأثيرها وعلاقتها بالشخصية صحيح وما الأحجار التي تعزز الثقة بالنفس؟

● هناك 7 شكرات في جسم الإنسان، كل واحدة بلون، ولحجر معين ولها خاصية معينة، فاللون الأصفر يعزز شخصية الإنسان وأحياناً عن طريق الهالة نكتشف ان اللون الأصفر غير متزن، وغير مستقر أي ان منطقتيه بعيدة وليس لديك ثقة بالنفس، فنحاول مع الطاقسة، ومع الأحجار الكريمة ان نوازنها فنعزيز الشخصية.

إذا مال الشخص للون معين، فعنناه انه يحتاجه لإكمال شخصيته ونحن نتعامل مع ذبذبات الأحجار وكل حجر مصنوع من مواد معينة، فالأوماتيست البنفسجي به مادة الزنك التي تفيد جسم الإنسان وهناك أحجار بها ماغنسيوم وأحجار بها كالسيوم يحتاجها أيضا جسم الإنسان، حتى حجر الفيروز له ذبذبات معينة، تفيد الحنجرة وتعطي ثقة بالنفس أكثر، وتجعل الإنسان يعبر عن نفسه أكثر، فيتكلم ويبرز من نشاط الغدة الدرقية.

ويفيد حجر الألماس مرضى السكر ويعطي الثقة بالنفس أيضا، حتى مادة السترين تفيد مرضى السكر، كذلك العقيق الأحمر يفيد الكلى والعظام، فكل حجر من الأحجار يعزز منطقة معينة في جسم الإنسان يحتاج لها.

الهالة الضوئية

عبدالله: ما الأمراض الناتجة عن الخلل في الهالة الضوئية؟

● كل ما تتصوره ينتج عن خلل في الهالة الضوئية، ففي الطاقة لدينا الحزن يخترن في الرئة، فإذا كان الإنسان حزينا ومكتئبا ويتذكر الماضي، ويعيش عليه فصدره سيتقل بالهموم ويصاب بالاكتئاب وضيق التنفس، والربو ويشعر بان قلبه تعبنا وعندما يذهب الى الطبيب لا يجد شيئا وقد يصاب بالخوف أو القلق، فيخترن في الكلى، ويشعر بالألم فيها ويتبول كثيرا ويصعبه شك وتردد ولا يستطيع ان يأخذ قرارا، نجد ان لديه الكلى مريضة وإذا كان في داخله غضب ومتضايقا من الناس ويصرخ ويصيح عصبيا يكون الكبد تعبنا لديه ومن لديه قلق تكون لديه مشكلة القولون العصبي وربما ينقد صبره فتكون ماراته تعبنا ويعد فترة



(حسن حسيني)

أخصائية الطب البديل د.إيمان البشبيشي

تكون الطاقة السلبية متمكنة في هذا المكان، فطريقة «فونج شوي» أننا نحاول ان ندخل المكان بطريقة إيجابية وسلسة بحيث تسير الطاقة وتحول في المكان دون أي معوقات ويدخل الإنسان في المكان بطريقة سلسة موجودة: اللون الأحمر والأزرق والأخضر، والأصفر والبنيفسجي، فمكان الأحمر يعبر عن البيئة والصحة، مكان الأزرق هو مكان الدراسة ولون الازرق هو مكان الزواج لتأثير ذلك على النفسية.

«الكراكيب».. كوابيس

من المهم جدا عدم وجود «كراكيب» تحت السرير لأنها تجلب النعب وآلم الظهر، فمثلا إذا كانت الخزائنة غير مرتبة، تعكس ذلك عليك، وإذا كانت طاقة المكان غير متوازنة ربما

عليه فيجب ان تكون طاقة البيت متوازنة وهي عن طريق عامل «الفونج شوي» تقسم الى 8 اقسام منها قسم لشخصية الإنسان وقسم لمكان الأطفال ومكان للصحة ومكان للنوم، ومكان للزواج ومكان للسفر ومكان لشخصيتك، وكيف تنحي إبداعاتك بالوان الطيف السبعة، مع اتجاهاتها مع عيد ميلادك وشخصيتك. وعندما تكون مولودا في 1960 أو 1970 فهذه لها حسابات واتجاهات معينة بحيث أنك تجلس في مكان اتجاهاته خطأ وربما تحسب غرفة أكثر من أخرى أو تفضل كرسيك على آخر لتجلس عليه لأن اتجاه هذا المكان مناسب لك وربما تنجس الى مكان لا تستطيع النوم فيه، فتكون قلقا وموسوسا، معنى ذلك ان اتجاه نومك خطأ وليس هو الاتجاه الصحي، وربما سبب لك أمراضا فهنا

كان الشخص متسرعا، تكون الأحرف غير واضحة وإذا كان مكتئبا نرى الحروف ملتوية وإذا كان مدخنا أو لديه ضيق تنفس تكون الحروف غير منضبطة وتوضح الخطوط أيضا إذا كان الشخص كريما أم غير كريم وعندما تميل الحروف الى اعلى يكون الشخص متفائلا أما إذا مالت الى الأسفل يكون هناك حزن لدى الإنسان.

الفونج شوي

جاسم: ما هو الفونج شوي؟ وما أهميته؟ وكيف يختلف المنزل المصمم وفق هذا العلم عن المنزل الآخر؟

● كما للإنسان طاقة داخلية في جسمه، وطاقته حوله هناك طاقة البيت أيضا، وهي تسمى طاقة المحيط والهواء حول الشخص وتأثير البيت

اللون الورد يعطي

إحساساً بالسرور

والمرح.. واللون

السماوي يعالج

الغدة الدرقية

الخط والنشوية

لطفي: كيف يمكن تحليل الشخصية عن طريق الخط وهل تدل الخطوط دائما على جوانب الشخصية؟

● بالطبع تدل الخطوط على جوانب الشخصية بشكل كبير من طريقة الكتابة فإذا

محمد: ما هو الطب التجانسي؟ وما منهجه في العلاج؟

● الطب التجانسي عبارة عن طاقة قد تكون مستخلصة من النباتات أو طاقة حيوانية أو طاقة من الأعشاب أو أملاح معدنية، بحيث تماثل طاقة هذه المادة طاقة الإنسان عند الدخول في جسمه، فأثناء المعالجة أترك الإنسان يتحدث عن التفاصيل، وقد تتخطى الناحية الجسدية الى النفسية وتفكيره، وحياته الاجتماعية ونومه، وطريقة طعامه وطريقة حياته وهل تعرض لصدمات أو إبداءات نفسية في الماضي وهل هو حساس أم لا؟

بحيث استطع معالجة تحديد نوع النبتة، واستخلاص الحيوان أو استخلاص الأعشاب لتماثل طاقته، فهي كالشوكه الرنانة، تدخل الى الجسم وتعالجه.

الاكتئاب والفشل

ندى: كيف تشرحين لنا الممارسة في خط الزمن وهل هناك تعريف مفهوم ومألوف لها؟

● هناك من يصاب بحالات اكتئاب سواء من الدراسة بسبب الفشل الدراسي مثلا، أو حرمان من شيء معين فيخترن هذا الموقف في حياته، بحيث يعيش الإنسان في الماضي أو في المساة وعندما نطلب منه تحديد خط الزمن أين الماضي؟ وأين الحاضر وأين المستقبل؛ نفاجأ بأنه ليس له مستقبل، وهو يعيش في الماضي حتى الحاضر لا يشعر به، فمثلا، إذا فُجعت زوجة بوفاة زوجها أو حدثت لها مأساة في حياتها تعيش في ظل هذه المأساة، ولا ترى أمامها وتظل في محتوى هذه الدائرة وإذا حدثت للإنسان مشكلة ما في الحاضر لا يستطيع ان يتقدم الى الامام، فعن طريق خط الزمن نستطيع ان نحدد المشاكل ونزيلها.

في الوقت نفسه، عندما يضبط خط الزمن يكون الإنسان منضبطا في مواعيده، وفي أمور حياته، وهناك أناس مواعيدهم غير مضبوطة ومعنى ذلك ان خط الزمن غير منضبط، فيأتون متأخرين ويذهبون متأخرين لعدم اتزان في حياتهم فنعود الى طفولتهم ونرى مشاكل يكتمسها الطفل وهو في بطن أمه، وهناك من ترى نفسها في غرفة وحيدة وتخبرني انها محتاجة الى حنان الأم أو حنان الأب أو ان أمها تركتها وحيدة تكون المشكلة محفورة في أعماقها وتكبر معها، حتى إذا وصلت الى سن الخمسين، وربما تعوقها عن دراستها وفي حياتها.

الخط والنشوية

لطفي: كيف يمكن تحليل الشخصية عن طريق الخط وهل تدل الخطوط دائما على جوانب الشخصية؟

● بالطبع تدل الخطوط على جوانب الشخصية بشكل كبير من طريقة الكتابة فإذا

الطب المتجانس هو طاقة مستخلصة من النباتات والحيوانات والأعشاب.. وهي تماثل طاقة الإنسان

عن طريق خط الزمن نستطيع تحديد المشكلات وإزالتها

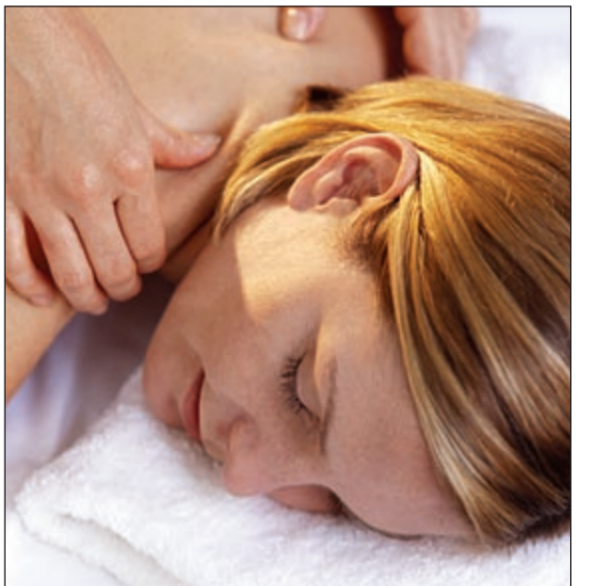
تدل الخطوط من طريقة كتابتها على جوانب الشخصية وتحدد إذا كان الشخص متسرعا أو مكتئبا أو مدخنا



الأحجار الكريمة لها ذبذبات وكل حجر يعزز منطقة معينة في جسم الإنسان تحتاج إليه



د.البشبيشي أول من استخدمت علاج «قطرة المطر».. في الشرق الأوسط



د.إيمان أحمد البشبيشي حاصلة على دكتوراه في البيولوجيا الحيوية، وأخصائية الطب البديل وعلم الهوميوپاثي، وهي ممارس أول في البرمجة اللغوية العصبية وممارس التصور الذهني من البورد الأمريكي، ماستر في علم الريكي، دبلوم في سيكولوجية الألوان، تحليل الشخصية عن طريق الخط والأحجار الكريمة، والتأملات والتنفس ودبلوم في تقنية قطرات المطر، وهي أول كاتورة تستخدم العلاج بالزيوت العطرية «قطرة المطر» في الشرق الأوسط. وتقول د.إيمان: لأول مرة في الشرق الأوسط الآن في الكويت تستخدم قطرة المطر وهي طريقة علاجية تكون باستخدام التليدك، الطاقه، والزيوت العطرية، يأتي اسمها من الطريقة التي يتم فيها وضع الزيوت كقطرات المطر بموازاة العمود الفقري وهي أداة فعالة لإعادة توازن الجسم والتخلص من الأمراض، يشمل علاج قطرة المطر علاج Vita Flex وهي تقنية مشتقة من الضغط والإبر الصينية وتليدك القدم.

والأضافت: تعتبر تقنية قطرات المطر طريقة غير منتشرة ولكنها قوية لتخفيف الشعور الطبيعي بالضيق واستعادة السيطرة على الجسم والعقل والمواطف وعلاج قطرات المطر تقنية طورها «غاري يونغ» بعد ان حدثت له حادثة أليمة، حيث سقطت شجرة عليه ما أدى الى شلله بالكامل وخرج من المستشفى على كرسي متحرك لا يقوى على الحركة، إلا انه بعزيمة قوية أخذ يتغذى على الماء والفواكه لمدة طويلة ما أدى الى تحسن أعصاب جسمه، ما أدى الى اندهاش الأطباء، إلا انه أخذ يفكر إذا كانت الفواكه والخضراوات والماء ساعدت جزئيا في العلاج فكيف تكون الزيوت وهي استخلاص النبات وأخذ يستخدم الزيوت على جسمه وليس هذا فقط، بل ذهب الى القاهرة ودرس علم الزيوت وصناعتها ودرس في ألمانيا عملية التقطير. ومن هنا اشتري أراضي زراعية في أميركا، وبدأ بإنتاج الزيوت العطرية ذات المواصفات العالمية ساهمت في شفاء كثير من المرضى، الذين تعافشوا مع أمراضهم. شاهدوا كيف تحسنت صحته تدريجيا ومن كان على كرسي متحرك لا يقدر على المشي والحركة أصبح يتحرك بكل حرية، باستخدام الزيوت العطرية وتقنية قطرة الماء.

وفي هذه التقنية يتم إززال قطرات من الزيوت العلاجية الأساسية مثل المطر على العمود الفقري ثم يترك الجسم بها. وتحفز تقنية قطرات المطر اندفاع الطاقة وتوزع الزيوت على طول النظام العصبي في جميع أنحاء الجسم، ويمكن ان تفيد تقنية قطرات المطر مرضى التصلب اللويحي، والزيوت الأساسية مواد طبيعية قوية ذات خصائص مانعة للتأكسد تعمل على جمع الجذور الحرة الضارة وهي مطهرة وتملك القدرة على تحطيم البكتيريا والفيروسات، بينما تعيد التوازن الى الجسم. وتقنية قطرة المطر مستوحاة من المساج الهندي والفرنسي والانجليزي بحيث تؤدي الى تجديد العقل وموازنة الجسم والتخلص من الأمراض وزيادة الطاقة. وأكدت البشبيشي ان قطرة المطر هي أداة فعالة لإعادة توازن الجسم والتخلص من الأمراض التالية: آلام العمود الفقري، آلام الصدر والمعدة والربو، الصداع المزمن، التصلب المتعدد MS، ضعف الذاكرة، القلق والوسواس والاكتئاب، التبول اللاإرادي، وكثير من مشاكل الأطفال كعصبوبات التعلم وكثرة الحركة.



الهالة هي إشعاعات ضوئية تغلف الإنسان بشكل بيضاوي



تدل الخطوط على جوانب الشخصية

الطب البديل يعالج الكثير من الحالات الميئوس منها وكذلك النسيان والصداع والقلق والتوتر والعصبية الزائدة



تعالج الألوان من 30 إلى 40% وترسب في أماكن الطاقة بجسم الإنسان من خلال السبع شكرات

عندما تتعب نفسية الإنسان تسمح هالته الضوئية بدخول الأمراض.. والطاقة تضبط كل ذلك

الطيف السبعة في بيوتكم للشعور بالطاقة والصحة

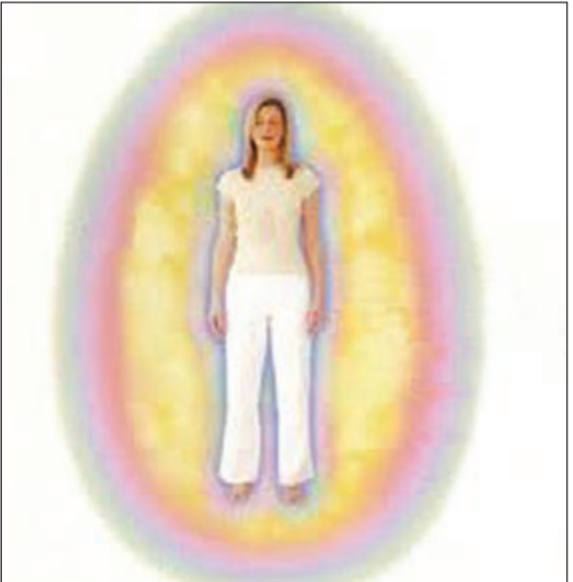
يجب أن تكون طاقة البيت متوازنة.. عن طريق عامل «الفونج شوي» وتقسّم إلى ثمانية أقسام

الأفضل أن يتم التعاون بين الطب البديل والطب التقليدي لعلاج الأمراض

تخزن الأجهزة الداخلية للإنسان الحزن والغضب والقلق والعصبية وعن طريق الهالة الضوئية ونوع العلاج تتحسن

الطب البديل يعالج مرضى السرطان الذين يعتمدون على «الكيماوي» وربما يصلون إلى الشفاء

جهاز «أورا» يصوّر الهالة الضوئية للإنسان



كان الرسول ﷺ يدعو ربه ويقول: «اللهم اجعل من فوقني نورا، ومن تحتي نورا، ومن أمامي نورا، ومن خلفي نورا، وعن يميني نورا، وعن شمالي نورا». وما هو العلم يعترف بوجود النور وهو الهالة الضوئية حول جسم الإنسان بعد أن تمكن العلماء من تصويرها ودراسة تفاصيلها، ويكشف لنا تأثيرها على حالته النفسية والجسدية والعقلية.

وهذه الهالة هي عبارة عن إشعاعات ضوئية يولدها جسم الكائن الحي وتلطفه بشكل بيضاوي، ولها أشكال واللوان مختلفة حسب حالة الإنسان النفسية والصحية، فتعتبر الهالة سجلا صحيا ونفسيا للإنسان يكشف أفكاره وصحته.

وقد وجد أن هناك ثلاثة عشر مركزا أساسيا للطاقة الإشعاعية في جسم الإنسان يتركز معظمها في العمود الفقري، سبعة مراكز أساسية وستة مراكز ثانوية. كذلك أظهرت التجارب أن الأمراض تظهر أولا في هالة الجسم على شكل طاقة مريضة عن العضو الآخر وتحليلها واقعي على الجسم الفيزيائي.

وقد أكدت التجارب وأعطت الأثبات المذهل أن أفكار وانفعالات الإنسان تغير من لون وبريق وصحة جسمه، فالهالة البيضاء المتكاملة تدل على سعادة الفرد وتفاؤله والهالة المنقوبة والمنكسرة تدل على تشاؤم صاحبه، وأهميتها تأتي من أن الهالة تعمل بمثابة إنذار مبكر لمرض ما.

وقد أمكن تصوير هذه الطاقة والتنقيب مسبقا بإصابة الإنسان بالعديد من الأمراض من خلالها، وبالنتيجة كشف أي خلل في وظائف الجسم الحيوية، هذا يعني أن الهالات الضوئية لها دلالات على أنشطة الجسم الحيوية، وإصابته بالأمراض المختلفة كالسرطان أو ضعف القلب وأمراض القولون والبنكرياس وأمراض العيون وخلل الغدد الصماء. إذ أن كل عضو في جسم الإنسان يصدر عنه نوع من الإشعاع بحيث يمكن تمييزه عن العضو الآخر وتحليلها عبر أجهزة خاصة، مثل جهاز Krilian أمكن تصوير هذه الهالة وأشعاعاتها، فالمصابون بأمراض القلب لديهم خلل في صورة البصمة الضوئية للأصبع الأوسط، والمصابون بأمراض الكبد والبنكرياس والجهاز الهضمي والخلل في الغدد وقد تم التوصل إلى أن اللون الرمادي للهالة عادة ما يظهر في المصابين بأمراض السرطان. ويتم تصوير الشخص بالجلوس أمام الكاميرا لمدة ربع ساعة بعد توصيل أصابعه بمجسات خاصة وبعد انتهاء التصوير يقوم المعالج بقراءة النتيجة.

وقد تبين أن هالة المؤمن أكبر وأتم من هالة غير المؤمن، وتبقى الهالة ملازمة للروح بعد الموت: (يوم يقول المنافقون والمنافقات للذين آمنوا انظروا نقتبس من نوركم قيل ارجعوا وراءكم فالتمسوا نورا فضرب بينهم بسور له باب باطنه فيه الرحمة وظاهره من قبله العذاب).

ينتهي من الجلسات تقريبا فائقة، فنجد فرقا في الهالة والفجوات التي كانت موجودة في الهالة الضوئية اختفت، وحدث تكامل لها.

العقيق يعالج القلب

منى: ما سر الأحجار الكريمة؟ وهل هناك تفسير علمي لتأثيرها؟ وهل يتميز كل حجر بخواص معينة؟

● طبعا لها تأثير، فكل حجر من الأحجار له خاصية معينة تختلف عن الحجر الآخر وكل حجر له لون، ونبضات، وطريقة تكوين في الطبقة، فهناك أحجار تكونت عن طريق البراكين وهناك عن طريق الفحم، وهناك عن طريق الصخور، وهناك أحجار تكونت بتأثير المطر، فكل حجر يعالج الجسم بطريقة معينة، بحيث تساعد نبضاته في علاج الأمراض، وكما ذكرت سابقا أن الألماس يعالج الشخصية ومرض السكر، والاسترلين ذو اللون الأصفر يعالج السكر، وحجر الدم يعالج ضغط الدم والفيروز يعالج الغدة الدرقية، ويحسن الكلام والتعبير عن النفس، والعقيق بأنواعه يعالج القلب، وتساقط الشعر والتفتت، والأماتيست يقلل الصداع، وحجر اللبنيس الكحلي النبلي يساعد في البصيرة والصداع، وعلاجات الغدة النخامية.

زيت قطرة المطر

حتى الزيوت العطرية «قطرة المطر» توضع على الظهر بطريقة معينة لأن الظهر هو خريطة لجسم الإنسان، وهناك 9 أنواع من الزيوت طبيعية 100% وليست لها راسب، فهناك زيت القرفة الذي يستخدم للمصابين بالسكري وزيت الزعتر يستخدم لتقوية المناعة في جسم الإنسان، والغالور للصداع وزيت شجرة الأرن للذاكرة، كما أنه جيد للأطفال وزيت الورد، وهناك زيوت للرجيم، وزيت البرتقال وزيت الليمون وزيت الجريب فروت.

فريال: هل تنصحين بالاتجاه للطب البديل؟

● نعم أتصح به، حيث هو علاج لكثير من الحالات التي لها حل وهناك كثير من المرضى تداؤوا من أمراض مزمنة، بل تشافوا، ومن الأمثلة على ذلك: النسيان والصداع والقلق والتوتر والعصبية الزائدة، وانكر حالة كانت غير متزنة في مشيها وعندما جاء العلاج وبإدخال اللون الناقص في جسمه مع التنفس، أصبح أكثر اتزاناً، وكذلك طفل يعاني من التوحد وعض نفسه والأخرين ولكنه مع العلاج أصبح أكثر هدوءاً وأصبح الأهل يستطيعون التعامل معه بسهولة أكثر، وأصبح يتجاوب معهم، كما أن هناك حالات تعاني من الخوف والوسوسة والرهبة، أصبحت أكثر استقراراً، هذه كلها حالات يمكن التعامل معها، ومعالجتها عن طريق تعديل طاقة جسمه واستقرارها بشكل ثابت.

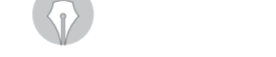


وجود ألوان الطيف في كل بيت ضرورة



د.إيمان البشبيشي متحدثة للزميلة زينب ابوسيدو

نوجه لونا معينا للعضو المريض عن طريق اليد فتساعد ذبذباته في علاج الأمراض



قزح يفيد في الأنفلونزا والبرد، وعندما تحين القيادة ارتدي اللون الأحمر، أما الهدوء النفسي فيفيدة الأخضر والأزرق، فعن طريق اليد نوجه لونا معينا للعضو فيعالج به وتكون هذه الألوان كذبذبات، ومن يرد أن يقلل وزنه يضع اللون الأصفر على منطقة البطن والمعدة لتقليل الشهية.

فداء: تعديل الهالة الضوئية، كم جلسة يحتاج وما الوقت الذي يستغرقه المريض في المركز؟

● على حسب الحالة تكون الجلسة، فربما ساعة أو ساعة ونصف، أو أكثر، وهذا في البداية، ثم مع العلاج يقل الوقت، لأن الشخص يصبح توازنه أفضل والهالة الضوئية هي مقياس لنا، فعندما يدخل الشخص نقيس الهالة، وعندما يعزز شعور الحب والعطف، وتجدين نفسك منسرحة، وكذلك اللون الورد يعطيك إحساسا بالسور والرحم، أما الدرقية، فإذا كانت ذبذبات اللون الفيروز أو الأزرق السماوي غير منضبطة، تكون الغدة الدرقية غير منضبطة، فهناك مرضى عالجهم بالأحجار فقط عندما تقلدوا عقدا من الفيروز، أو خرزة من الفيروز، تكلما وعبروا عن مشاكلهم، فكلها ذبذبات، ولا يوجد لدينا سحر.

الألوان مهمة جدا، وهي تعالج تقريبا من 30% - 40% وترسب في أماكن الطاقة في جسم الإنسان، ف لدينا 7 شكرات اللون الأحمر السبعة ألوان «كيماوي» لأن نفسياتهم تكون تعبئة، فالطب البديل يخفف من ذلك وخصوصا عندما يصل الإنسان إلى مرحلة اليأس والاكتئاب، فعندما يكتب يزيد المرض أكثر، فنحاول أن نخفف عنه واحتمال أن يصل إلى الشفاء.

التأتاة.. والخوف

الحالة النفسية لها دور فعندما تتعب النفسية تتعب هالة الإنسان فتسمح بدخول الأمراض وكان لدي أيضا حالة طفل طاقته كانت ضعيفة جدا وكان يعاني من التأتاة والخوف، فقويته الهالة الضوئية لديه فقوي الكلام وأصبح نشطاً، فالطاقة تضبط كل هذه الأمور وكان لدي حالات كثيرة، انتظم لديهم السكر والضغط.

مثال: ما تأثير الألوان في المنزل على الصحة العامة؟

اللون الأحمر يعطي طاقة، وهذا يعني أن ذبذبات اللون الأحمر السبعة ألوان «كيماوي» لأن نفسياتهم تكون تعبئة، فالطب البديل يخفف من ذلك وخصوصا عندما يصل الإنسان إلى مرحلة اليأس والاكتئاب، فعندما يكتب يزيد المرض أكثر، فنحاول أن نخفف عنه واحتمال أن يصل إلى الشفاء.

مثال: ما تأثير الألوان في المنزل على الصحة العامة؟

اللون الأحمر يعطي طاقة، وهذا يعني أن ذبذبات اللون الأحمر السبعة ألوان «كيماوي» لأن نفسياتهم تكون تعبئة، فالطب البديل يخفف من ذلك وخصوصا عندما يصل الإنسان إلى مرحلة اليأس والاكتئاب، فعندما يكتب يزيد المرض أكثر، فنحاول أن نخفف عنه واحتمال أن يصل إلى الشفاء.

مثال: ما تأثير الألوان في المنزل على الصحة العامة؟

اللون الأحمر يعطي طاقة، وهذا يعني أن ذبذبات اللون الأحمر السبعة ألوان «كيماوي» لأن نفسياتهم تكون تعبئة، فالطب البديل يخفف من ذلك وخصوصا عندما يصل الإنسان إلى مرحلة اليأس والاكتئاب، فعندما يكتب يزيد المرض أكثر، فنحاول أن نخفف عنه واحتمال أن يصل إلى الشفاء.

مثال: ما تأثير الألوان في المنزل على الصحة العامة؟

اللون الأحمر يعطي طاقة، وهذا يعني أن ذبذبات اللون الأحمر السبعة ألوان «كيماوي» لأن نفسياتهم تكون تعبئة، فالطب البديل يخفف من ذلك وخصوصا عندما يصل الإنسان إلى مرحلة اليأس والاكتئاب، فعندما يكتب يزيد المرض أكثر، فنحاول أن نخفف عنه واحتمال أن يصل إلى الشفاء.

مثال: ما تأثير الألوان في المنزل على الصحة العامة؟

اللون الأحمر يعطي طاقة، وهذا يعني أن ذبذبات اللون الأحمر السبعة ألوان «كيماوي» لأن نفسياتهم تكون تعبئة، فالطب البديل يخفف من ذلك وخصوصا عندما يصل الإنسان إلى مرحلة اليأس والاكتئاب، فعندما يكتب يزيد المرض أكثر، فنحاول أن نخفف عنه واحتمال أن يصل إلى الشفاء.

مثال: ما تأثير الألوان في المنزل على الصحة العامة؟

اللون الأحمر يعطي طاقة، وهذا يعني أن ذبذبات اللون الأحمر السبعة ألوان «كيماوي» لأن نفسياتهم تكون تعبئة، فالطب البديل يخفف من ذلك وخصوصا عندما يصل الإنسان إلى مرحلة اليأس والاكتئاب، فعندما يكتب يزيد المرض أكثر، فنحاول أن نخفف عنه واحتمال أن يصل إلى الشفاء.

مثال: ما تأثير الألوان في المنزل على الصحة العامة؟

اللون الأحمر يعطي طاقة، وهذا يعني أن ذبذبات اللون الأحمر السبعة ألوان «كيماوي» لأن نفسياتهم تكون تعبئة، فالطب البديل يخفف من ذلك وخصوصا عندما يصل الإنسان إلى مرحلة اليأس والاكتئاب، فعندما يكتب يزيد المرض أكثر، فنحاول أن نخفف عنه واحتمال أن يصل إلى الشفاء.

مثال: ما تأثير الألوان في المنزل على الصحة العامة؟

اللون الأحمر يعطي طاقة، وهذا يعني أن ذبذبات اللون الأحمر السبعة ألوان «كيماوي» لأن نفسياتهم تكون تعبئة، فالطب البديل يخفف من ذلك وخصوصا عندما يصل الإنسان إلى مرحلة اليأس والاكتئاب، فعندما يكتب يزيد المرض أكثر، فنحاول أن نخفف عنه واحتمال أن يصل إلى الشفاء.

مثال: ما تأثير الألوان في المنزل على الصحة العامة؟

اللون الأحمر يعطي طاقة، وهذا يعني أن ذبذبات اللون الأحمر السبعة ألوان «كيماوي» لأن نفسياتهم تكون تعبئة، فالطب البديل يخفف من ذلك وخصوصا عندما يصل الإنسان إلى مرحلة اليأس والاكتئاب، فعندما يكتب يزيد المرض أكثر، فنحاول أن نخفف عنه واحتمال أن يصل إلى الشفاء.

مثال: ما تأثير الألوان في المنزل على الصحة العامة؟

اللون الأحمر يعطي طاقة، وهذا يعني أن ذبذبات اللون الأحمر السبعة ألوان «كيماوي» لأن نفسياتهم تكون تعبئة، فالطب البديل يخفف من ذلك وخصوصا عندما يصل الإنسان إلى مرحلة اليأس والاكتئاب، فعندما يكتب يزيد المرض أكثر، فنحاول أن نخفف عنه واحتمال أن يصل إلى الشفاء.

اللون الأحمر يعطي طاقة، وهذا يعني أن ذبذبات اللون الأحمر السبعة ألوان «كيماوي» لأن نفسياتهم تكون تعبئة، فالطب البديل يخفف من ذلك وخصوصا عندما يصل الإنسان إلى مرحلة اليأس والاكتئاب، فعندما يكتب يزيد المرض أكثر، فنحاول أن نخفف عنه واحتمال أن يصل إلى الشفاء.

مثال: ما تأثير الألوان في المنزل على الصحة العامة؟

اللون الأحمر يعطي طاقة، وهذا يعني أن ذبذبات اللون الأحمر السبعة ألوان «كيماوي» لأن نفسياتهم تكون تعبئة، فالطب البديل يخفف من ذلك وخصوصا عندما يصل الإنسان إلى مرحلة اليأس والاكتئاب، فعندما يكتب يزيد المرض أكثر، فنحاول أن نخفف عنه واحتمال أن يصل إلى الشفاء.

مثال: ما تأثير الألوان في المنزل على الصحة العامة؟

اللون الأحمر يعطي طاقة، وهذا يعني أن ذبذبات اللون الأحمر السبعة ألوان «كيماوي» لأن نفسياتهم تكون تعبئة، فالطب البديل يخفف من ذلك وخصوصا عندما يصل الإنسان إلى مرحلة اليأس والاكتئاب، فعندما يكتب يزيد المرض أكثر، فنحاول أن نخفف عنه واحتمال أن يصل إلى الشفاء.

مثال: ما تأثير الألوان في المنزل على الصحة العامة؟

اللون الأحمر يعطي طاقة، وهذا يعني أن ذبذبات اللون الأحمر السبعة ألوان «كيماوي» لأن نفسياتهم تكون تعبئة، فالطب البديل يخفف من ذلك وخصوصا عندما يصل الإنسان إلى مرحلة اليأس والاكتئاب، فعندما يكتب يزيد المرض أكثر، فنحاول أن نخفف عنه واحتمال أن يصل إلى الشفاء.

مثال: ما تأثير الألوان في المنزل على الصحة العامة؟

اللون الأحمر يعطي طاقة، وهذا يعني أن ذبذبات اللون الأحمر السبعة ألوان «كيماوي» لأن نفسياتهم تكون تعبئة، فالطب البديل يخفف من ذلك وخصوصا عندما يصل الإنسان إلى مرحلة اليأس والاكتئاب، فعندما يكتب يزيد المرض أكثر، فنحاول أن نخفف عنه واحتمال أن يصل إلى الشفاء.

مثال: ما تأثير الألوان في المنزل على الصحة العامة؟

اللون الأحمر يعطي طاقة، وهذا يعني أن ذبذبات اللون الأحمر السبعة ألوان «كيماوي» لأن نفسياتهم تكون تعبئة، فالطب البديل يخفف من ذلك وخصوصا عندما يصل الإنسان إلى مرحلة اليأس والاكتئاب، فعندما يكتب يزيد المرض أكثر، فنحاول أن نخفف عنه واحتمال أن يصل إلى الشفاء.

مثال: ما تأثير الألوان في المنزل على الصحة العامة؟

اللون الأحمر يعطي طاقة، وهذا يعني أن ذبذبات اللون الأحمر السبعة ألوان «كيماوي» لأن نفسياتهم تكون تعبئة، فالطب البديل يخفف من ذلك وخصوصا عندما يصل الإنسان إلى مرحلة اليأس والاكتئاب، فعندما يكتب يزيد المرض أكثر، فنحاول أن نخفف عنه واحتمال أن يصل إلى الشفاء.

مثال: ما تأثير الألوان في المنزل على الصحة العامة؟

اللون الأحمر يعطي طاقة، وهذا يعني أن ذبذبات اللون الأحمر السبعة ألوان «كيماوي» لأن نفسياتهم تكون تعبئة، فالطب البديل يخفف من ذلك وخصوصا عندما يصل الإنسان إلى مرحلة اليأس والاكتئاب، فعندما يكتب يزيد المرض أكثر، فنحاول أن نخفف عنه واحتمال أن يصل إلى الشفاء.

مثال: ما تأثير الألوان في المنزل على الصحة العامة؟

اللون الأحمر يعطي طاقة، وهذا يعني أن ذبذبات اللون الأحمر السبعة ألوان «كيماوي» لأن نفسياتهم تكون تعبئة، فالطب البديل يخفف من ذلك وخصوصا عندما يصل الإنسان إلى مرحلة اليأس والاكتئاب، فعندما يكتب يزيد المرض أكثر، فنحاول أن نخفف عنه واحتمال أن يصل إلى الشفاء.

مثال: ما تأثير الألوان في المنزل على الصحة العامة؟

اللون الأحمر يعطي طاقة، وهذا يعني أن ذبذبات اللون الأحمر السبعة ألوان «كيماوي» لأن نفسياتهم تكون تعبئة، فالطب البديل يخفف من ذلك وخصوصا عندما يصل الإنسان إلى مرحلة اليأس والاكتئاب، فعندما يكتب يزيد المرض أكثر، فنحاول أن نخفف عنه واحتمال أن يصل إلى الشفاء.

مثال: ما تأثير الألوان في المنزل على الصحة العامة؟

اللون الأحمر يعطي طاقة، وهذا يعني أن ذبذبات اللون الأحمر السبعة ألوان «كيماوي» لأن نفسياتهم تكون تعبئة، فالطب البديل يخفف من ذلك وخصوصا عندما يصل الإنسان إلى مرحلة اليأس والاكتئاب، فعندما يكتب يزيد المرض أكثر، فنحاول أن نخفف عنه واحتمال أن يصل إلى الشفاء.

مثال: ما تأثير الألوان في المنزل على الصحة العامة؟

اللون الأحمر يعطي طاقة، وهذا يعني أن ذبذبات اللون الأحمر السبعة ألوان «كيماوي» لأن نفسياتهم تكون تعبئة، فالطب البديل يخفف من ذلك وخصوصا عندما يصل الإنسان إلى مرحلة اليأس والاكتئاب، فعندما يكتب يزيد المرض أكثر، فنحاول أن نخفف عنه واحتمال أن يصل إلى الشفاء.

مثال: ما تأثير الألوان في المنزل على الصحة العامة؟

اللون الأحمر يعطي طاقة، وهذا يعني أن ذبذبات اللون الأحمر السبعة ألوان «كيماوي» لأن نفسياتهم تكون تعبئة، فالطب البديل يخفف من ذلك وخصوصا عندما يصل الإنسان إلى مرحلة اليأس والاكتئاب، فعندما يكتب يزيد المرض أكثر، فنحاول أن نخفف عنه واحتمال أن يصل إلى الشفاء.

مثال: ما تأثير الألوان في المنزل على الصحة العامة؟

اللون الأحمر يعطي طاقة، وهذا يعني أن ذبذبات اللون الأحمر السبعة ألوان «كيماوي» لأن نفسياتهم تكون تعبئة، فالطب البديل يخفف من ذلك وخصوصا عندما يصل الإنسان إلى مرحلة اليأس والاكتئاب، فعندما يكتب يزيد المرض أكثر، فنحاول أن نخفف عنه واحتمال أن يصل إلى الشفاء.

مثال: ما تأثير الألوان في المنزل على الصحة العامة؟

اللون الأحمر يعطي طاقة، وهذا يعني أن ذبذبات اللون الأحمر السبعة ألوان «كيماوي» لأن نفسياتهم تكون تعبئة، فالطب البديل يخفف من ذلك وخصوصا عندما يصل الإنسان إلى مرحلة اليأس والاكتئاب، فعندما يكتب يزيد المرض أكثر، فنحاول أن نخفف عنه واحتمال أن يصل إلى الشفاء.

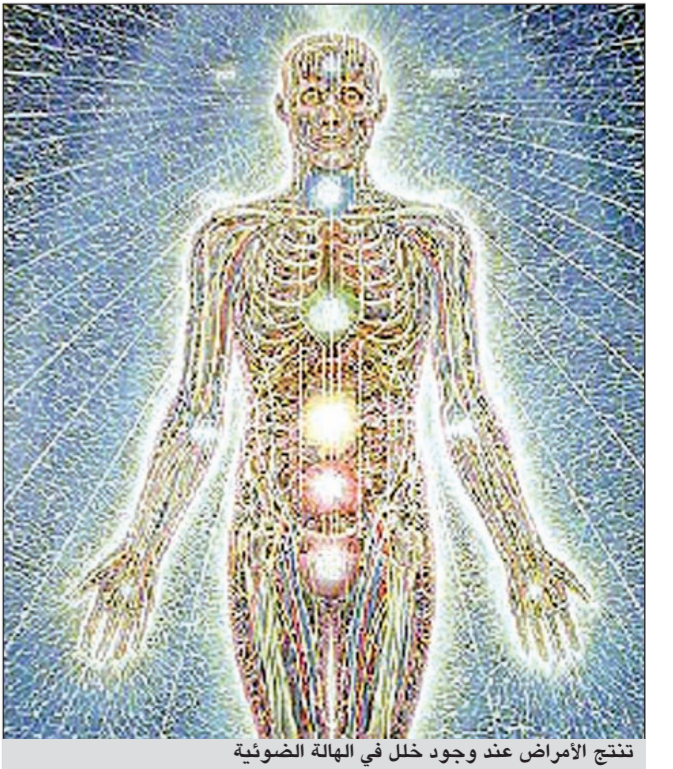
مثال: ما تأثير الألوان في المنزل على الصحة العامة؟

اللون الأحمر يعطي طاقة، وهذا يعني أن ذبذبات اللون الأحمر السبعة ألوان «كيماوي» لأن نفسياتهم تكون تعبئة، فالطب البديل يخفف من ذلك وخصوصا عندما يصل الإنسان إلى مرحلة اليأس والاكتئاب، فعندما يكتب يزيد المرض أكثر، فنحاول أن نخفف عنه واحتمال أن يصل إلى الشفاء.

مثال: ما تأثير الألوان في المنزل على الصحة العامة؟

اللون الأحمر يعطي طاقة، وهذا يعني أن ذبذبات اللون الأحمر السبعة ألوان «كيماوي» لأن نفسياتهم تكون تعبئة، فالطب البديل يخفف من ذلك وخصوصا عندما يصل الإنسان إلى مرحلة اليأس والاكتئاب، فعندما يكتب يزيد المرض أكثر، فنحاول أن نخفف عنه واحتمال أن يصل إلى الشفاء.

مثال: ما تأثير الألوان في المنزل على الصحة العامة؟



تنجح الأمراض عند وجود خلل في الهالة الضوئية

الشفاء بالطاقة

مها: هل يمكن لأي شخص الاستفادة من الطاقة الموجودة بالجسم أم أن ذلك مقتصر على فئة معينة؟

● كل الناس يستطيعون الاستفادة من الطاقات الموجودة سواء كانوا صغارا أم كبارا حيث أن إحياء الطاقات الكامنة في الجسم تساعد على الشفاء تقريبا من جميع الأمراض التي تلازمهم وأصبح من الصعب التخلص منها.

سبر الأغوار

هل هناك تفاعل مع المواضيع والعلاجات التي تقومين بطرحها؟

● هناك تفاعل حتى مع الناس وانكر حالة تشافت من أيام مزمته ومع التدريبات اكتشفنا ارتباطها بحادثة قديمة لم نستطع التخلص منها، والحمد لله تحسنت، حتى أن زوجها زارني وشكرني على تحسن حالة زوجته.