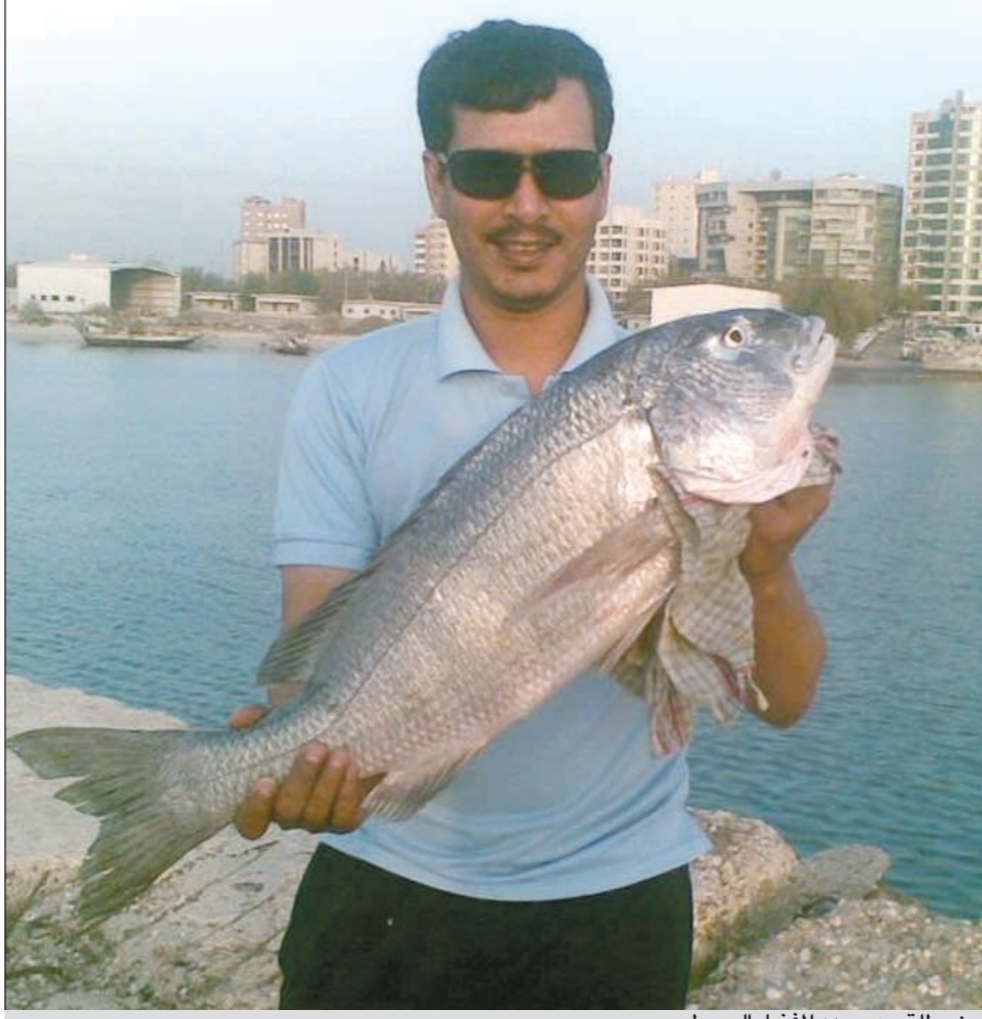




الحدائق الصغير وأحلى سبيطية



بن مطلق مع صيده المفضل السبيطي

بن مطلق: خور الصبية ومقابل سوق شرق الأفضل لصيد السبيطي

ما الأوقات التي يكون صيدها وفيرا؟
● أول شيء، الرزق بيد رب العالمين ولا يستطيع الشخص تحديد الوقت المناسب للصيد ولكن يعتمد على بعض الأمور التي تساعد لمعرفة أفضل الأوقات ومن هذه الأمور هي بداية السجى والغبر سواء بوقت الليل أو النهار.

هل حدقت خارج الكويت؟
● نعم لقد حدقت بسورية على نهر الفرات والصيد هناك يختلف بعض الشيء عناً فهناك يعتمد صيادوه على الديدان بدلا من الليم المعروف عندنا هذا من ناحية وأيضا لديهم طرق مختلفة بالصيد وقد تكون عندنا ممنوعة لما لها من اثر على البيئة وعلى الأحياء البحرية ومن هذه الطرق هي الصيد بالديناميت والكهرباء والسسم وأغلب أنواع الاسماك هناك هي اسماك البني.

هل تقوم بصيانة مكائن طرادك؟
● نعم، وهذا الشيء مهم جدا كما في السيارة تماما فيجب عمل الصيانة المطلوبة لها لكي تسير في الشارع، كذلك مكائن الطراد يجب عمل الصيانة المطلوبة والموسمية لها لكي لا تتعطل بك في البحر وتتقطع ولحظتها تقول لو انها عمل الصيانة فساعتها لا ينفع الندم.

أكثر ما يضايقك بالبحر؟
● أكثر شيء يضايقني بالبحر هو ما يقوم به بعض الحدائق من رمي العلب والأكياس الفارغة بالبحر دون مبالاة وأيضا العمالة الوافدة التي لا يهتمها سوى الصيد وبكميات كبيرة وايضا الصيد الجائر من القراقير والمشابك وشباك الصيد وايضا ما يقوم به بعض حدائق الاسياف من سلخ الميذ وتركه على الصخور مما يتسبب بانهيار كريمة لمترادي الشاطئ ورمي الخيوط على الاسياف.

دعوة تحب ان توجهها وإلى من؟
● أوجه دعوتي الى اخواني الحدائق وارجو منهم المحافظة على بحرننا الغالي وعدم رمي العلب والأكياس الفارغة به كما ادعومهم الى الاهتمام بعودة السلامة والإسعافات الأولية كاملة دون نقصان وفي الختام ادعو للجميع بالصيد الوفير والسلامة.



يا سلام على سبيطية الأسياف

ايضا جهاز البلاد.
● حجم خيوطك؟
● حجم الخيوط يعتمد على المكان الذي تنوي الذهاب اليه وعلى السمكة التي ترغب فيها وانا استخدم في جميع رحلاتي البحرية خيوطا بحجم 35 - 45.

كم مرة تخرج للحدائق بالاسبوع؟
● الطلعة تعتمد بالدرجة الاولى على حالة الجو والظروف التي قد تصادف الواحد من مرض وسفر وعمل، اما اذا توافرت جميع الشروط المطلوبة للرحلة فاطلع ما بين مرة أو مرتين في الاسبوع.

من يرافقك خلال رحلاتك البحرية؟
● انا لا اذهب باي رحلة صيد الا ومعني اخي حمود بن مطلق واصدقائي خالد الشهاب ومحمد ابو علي واحمد عز الدين، ولا استغني عن هذه المجموعة باي رحلة صيد كانت.

ما حجم طرادك؟
● في السابق كنت امتلك طرادا بحجم 14 قدما وعليه ماكينة واحدة بقوة 85 حصانا. اما الآن فامتلك طرادا بحجم 18 قدما وعليه ماكينة واحدة بقوة 115 حصانا.

ما اكبر كمية صيد كانت لك؟
● اذكر في احصى الرحلات



تتوقعون.. اكلهم والا ابيعهم؟

حتى شهر نوفمبر وهذا الوقت يكون عبور أسماك السبيطي من الشمال الى الجنوب وأفضل مكان بهذا الوقت لصيد السبيطي يكون مقابل سوق شرق.

ما نوع البيم الذي تستخدمه خلال رحلاتك البحرية؟
● نوع البيم يعتمد بالدرجة الاولى على المكان الذي تنوي الذهاب اليه وعلى السمكة التي ترغب في اصطيادها، وانا استخدم في جميع رحلاتي البحرية بييم الربيان والمنجوس والمصير وصلاخة الميذ.

هل تفضل حدائق الليل ام النهار؟
● حدائق الليل او النهار لكل واحد فيها سمكة معينة وغير ذلك هناك كثير من الناس يفضل حدائق الليل اكثر من النهار والعكس صحيح، فهذا الامر لا تستطيع تحديده لأن الحسبة فيه صعبة عموما، انا من عشاق صيد الليل.

هل تعتمد على الاحداثيات؟
● مع تطور وسائل الصيد الحديثة، اصبح الواحد يحتاج لبعض الاجهزة التي تساعد على معرفة الاماكن التي تتواجد فيها الاسماك دون عناء، هذا من جهة، ومن جهة اخرى تساعد للوصول الى المناطق التي اصطاد فيها في الفترة الماضية دون اي جهد سوى ادخال احداثيات الموقع المتواجد فيه وغير ذلك، انا اصلا اعتمد على الاحداثيات الموجودة في عقلي وذاكرتي واستخدم

متى بدأت هواية الحدائق؟
● بدأت هواية الحدائق في العام 1994 على الاسياف الشمالية مثل الاسياف التي عند الأبراج والفتاس والدانة وقد تعلمت هذه الهواية الجميلة لوحدي دون ان اتعلمها من أحد فقد كنت ارى وأسأل أهل الخبرة بهذه الهواية شيئا فشيئا حتى اتقنتها وبعدها اشتريت طرادا بحجم 14 قدما وبدأت اذهب به الى الحدائق الشمالية مثل الحيشان والدفان والدوحة.

ما الحدائق المفضلة لديك؟
● أفضل الحدائق عندي هي الحيشان ومقابل سوق شرق وذلك بسبب توافر أسماك السبيطي والشعم فيها ولكن وللأسف هناك من يقوم بتدمير هذه الحدائق وذلك من خلال استنزاف بحرنا ومحادقنا من الأسماك بالصيد الجائر بالقراقير والمشابك وشباك الصيد (العديد).

ما السمكة المفضلة لديك؟
● الأسماك أولا في بحرننا لا يعلى عليها وهي من أفضل وأجود الأنواع على مستوى الخليج العربي وهذا الشيء معروف لدى الكثير من الحدائق وأنا أفضل أكثر شيء السبيطي.

ما أفضل أماكن تواجد السبيطي؟
● أفضل أماكن تواجد السبيطي تكون على عموم الاسياف وخور الصبية طبعا تختلف هذه الاماكن او غيرها على حسب المواسم لأن كل موسم صيد له مكان معين ووقت محدد.

ما أفضل أوقات حضور سمكة السبيطي؟
● أفضل وقت لحضور سمكة السبيطي تكون بشهر سبتمبر

للتواصل

«بحري» صفحة تستقبلكم كل اربعاء بكل ما يعنى بالبحر وهواية الحدائق

● اسبوعيا نسلط الضوء على هذه الهواية، ونستقبل مشاركاتكم وصوركم وآراءكم. للتواصل معنا عبر هذه الصفحة أرسلوا تعليقاتكم على الایمیل: bahri@alanba.com.kw

● اعداد: هادي الغزي

أخبار البحر

الألفاظ الاصطلاحية لصيادي الأسماك في الكويت

● **دود الصخر:** نوع آخر من الديدان الساحلية لونه وردي مائل للحمرة طويل بندس بالرمال بسرعة يستعمل كقطع للاسماك في حدائق الساحل ترغبه الاسماك كثيرا، ويوجد تحت الصخور القريبة من الشاطئ في حال قلب الصخرة يرى هذا النوع من الدود لكنه سريع الاختباء فيعالبجه الباحث عنه بغرفته بيده حال ما يقلب الصخرة.

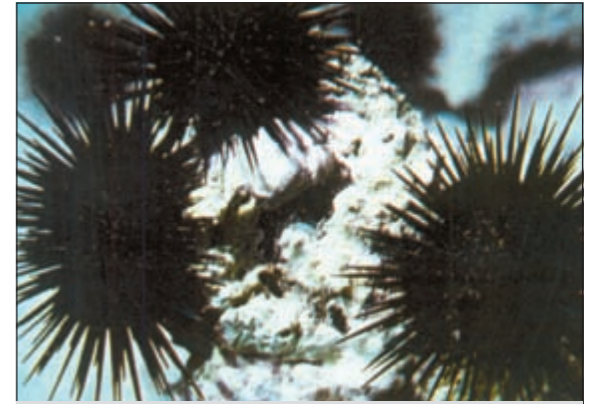
● **دود القلم:** هي دودة شريطية توجد في نباتات ساحلية وتكون مرتكزة ويشكل ميعثر هنا وهناك بعد الجزر في الاماكن الرملية تستعمل كطعم لاسماك الشعم ويحتاج جمعها الى مهارة وخفة في الحركة وتسمى مشعورة توجد عليها مثل الديدان المختبئة بانابيب مجوفة يقتلعها الحدائق بواسطة قطعة من الحديد طرفها السفلي حاد ليتمكن من اقتلاع هذه النبتة قبل ان يتسرب الدود منها ويحدث ذلك مع اول المد حيث توجد الدودة في هذه الأثناء في اعلى الانبوب.

● **الراش:** عند بداية المد يلاحظ جريان ماء البحر بشكل سريع متجه الى الشاطئ بشكل ملحوظ يتقدمه زيد ابيض واحيانا يخالط هذا الزيد مخلفات ونباتات بحرية يأخذها ماء المد في طريقه فيكون ذلك علامة تدل على ان البحر به مد فيقال رشة الماية او الماية راشة.

● **راس:** الاسماك التي تشكل مجموعات كبيرة طافية على سطح ماء البحر مثل اسماك الميذ او اسماك الزوري وغيرها فيقال راس ميد او راس زوري او حتى يقال راس شعوم او سبيطي وغير ذلك من اسماك الشاطئ والراس تعني تجمع الاسماك حول بعضها.

(المصدر كتاب الحدائق لمحمد يعقوب بكر البكر)

شيته (تشاهد بكثرة بين الخصور)



شيته

الشيت هي قنافذ البحر التي نشاهدها بكثرة بين الصخور القريبة من الشاطئ في السواحل الجنوبية وهي عبارة عن حيوان رخوي يسكن داخل قوقعة دائرية الشكل منتفخة قليلا وبها ثقبان من الجهتين ويكون شكل هذه القوقعة الدائرية ذات توج حولها بشكل متسق وهذه الدائرة محاطة باشواك سوداء تلفها من كل الجوانب عدا الجانب السفلي لهذه القوقعة ولا تشاهد القوقعة إلا بعد موت هذا الحيوان واشواك الشيت قصيرة وتختلف عنها في الرمادي وهي غير سامة.

(المصدر كتاب الحدائق لمحمد يعقوب بكر البكر)

الموسم	الفترة	المواسم
طلوع سهيل	8/24 - 10/14	
الوسم	10/15 - 12/5	
الربيعانية	12/6 - 1/14	
الشبث	1/15 - 2/9	
اسبوع الأزيق	1/24 - 1/30	
العقارب	2/10 - 3/7	
الحميم	3/8 - 4/2	
الذرعان	4/3 - 4/28	
الكنة (اختفاء الثريا)	4/29 - 6/6	
الثريا	6/7 - 6/19	
التوبيع (الديبران)	6/20 - 7/2	
الجوزاء الاولى	7/3 - 7/15	
الجوزاء الثانية	7/16 - 7/28	
باحورة الصيف	7/23 - 7/29	
المرزم	7/29 - 8/10	
الكليبين	8/11 - 8/23	

الحمل والفساد أيام الشهر الحرجي	الفساد
5	6
6	7
7	8
8	9
9	10
10	11
11	12
12	13
13	14
14	15
15	16
16	17
17	18
18	19
19	20
20	21
21	22
22	23
23	24
24	25
25	26
26	27
27	28
28	29
29	30

تصنيف الأسماك	درجة أولى	درجة ثانية	درجة ثالثة
زبيدي	زبيدي	فسكر	قطو
هامور	هامور	شعري	شماهي
بالول	بالول	نوبيي	فرخ شماهي
سبيطي	سبيطي	برطامة	ضلع
مزيزي	مزيزي	حمرة	الحمام بانواعه
شعم	شعم	خياط	قبا
شيم	شيم	خوفعه	سمان
تقرو	تقرو	سكن	شنيو
بياح	بياح	يوافه	مطوع
صبور	صبور	كنعد	دبسة
قرقفان	قرقفان	صافي	باسي
ملاحة	ملاحة	عندق	بيمامة
ميد	ميد	نور العندق	غزالة
بطان	بطان	نهاش	لحلاحة
مجوى	مجوى	بنمته	كن



الانتصار عنوان كل رحلة



سبيطي يرد الروح